



使用说明书

家用供热水燃气快速热水器

Domestic Gas Water Heater

产品执行标准：GB 6932-2015 GB 20665-2015

非常感谢您购买本公司品牌产品！
在使用电器之前请详细阅读本使用说明书，
并妥善保存好，以便日后查阅。



本产品已通过国家强制性CCC认证

*对由于本公司产品不断改进所引起的内容更改，恕不另行通知,如有疑问请与本公司联系。

*本说明书部分图片为示意图，仅供参考，若图片与实物不符，请以实物为准。

瀚莎热力科技有限公司

地址：江苏省无锡市滨湖区华运路16号

服务热线：400-828-1958 邮编：214000

前言

承蒙您选用本公司生产的系列家用供热水燃气快速热水器，本公司深表感谢！本产品是根据国家标准GB6932-2015的要求设计、生产，请正确安装和使用本产品，将您的美好生活增添新的享受。为确保您的安全和更充分地利用本产品的功能，在使用前请您详细阅读本安装使用说明书，正确掌握热水器的安装和使用方法，并请妥善保管，以备日后查询。

特别警告

由于热水器工作时，燃气燃烧要消耗大量氧气并产生一氧化碳气体，而吸入过量的一氧化碳会对人体健康造成危害，严重的甚至会导致死亡。因此，本公司真诚告诫所有用户：必须由专业安装人员进行安装，严格按照本安装使用说明书的要求使用热水器，必须保持热水器安装处通风良好，以保证热水器的正常工作及您和家人的安全。

根据GB 17905《家用燃气燃烧器具安全管理规程》，燃具从售出当日起，使用人工煤气热水器的判废年限应为6年，使用液化石油气和天然气热水器判废年限应为8年。超过报废年限的产品，我公司各维修服务点将不再承诺维修服务，为了您和家人的安全，请您务必到期报废。

如果电源软线损坏，为避免危险，应由制造商或制造商指定的维修人员进行更换。

目录

型号说明	1
用途与性能特点	1
主要技术参数	2
外形结构尺寸简图及主要零部件	3
安装注意事项	5
安装方法	6
使用方法	13
使用注意事项	21
日常检查及保养	23
告用户环境影响书	24
故障种类和处理方法	25
故障代码说明和解决方法	26
电气接线图	27
排水防冻的操作方法	28
售后服务	29
装箱清单	30
附录A(系统参数设置方法)	31
附录B(漏电保护插头特别说明)	32

型号说明

示例：

JS Q 25 — R1302

R13表示13L热水器，01为产品编码

主参数：25表示额定热负荷25kW

安装位置及给排气方式：Q表示室内型强制排气式

代号：JS表示用于供热水的家用供热水燃气快速热水器

用途与性能特点

■本系列产品是使用燃气作为燃料的家用供热水燃气快速热水器，它能快速连续地供应热水，适合于供应热水淋浴、洗手、洗衣以及其它洗涤用途。

性能特点

1. 外型美观

造型新颖，可搭配各款厨房设计，外形设计适应目前住宅房屋面积要求，结构紧凑。

2. 操作简单

●全自动点火

先进的水动式电脉冲点火装置，使用时接通电源后按开关键启动热水器，打开气源开关，打开热水龙头，热水便随之流出，全过程自动控制，极为简单。

●水温调节方便

采用比例阀恒温控制系统，水温调节范围大且方便，满足您不同的洗浴温度设定需求。

3. 低水压启动

采用水流磁控开关感应超低水压启动装置，最低工作压力可达0.02MPa(水流量约为3L/min)，在低水压区和高层住宅也能使用。

4. 高效节能

通过微电脑控制燃气调节设备，精确控制燃气供给量，节省能源，同时还控制风机转速，精确调整燃烧所需的空气量，确保完全燃烧。

5. 出水温度及故障显示

通电后，可根据需求进行温度设定。出现故障时显面板显示相应故障代码。

6. 数码控制自动恒温

通过水温传感器，实时监测出水温度，并把信息及时传递到微电脑，由微电脑根据用户设定的温度及出水温差，自动调整燃气，以确保出水温度恒定。

7. 循环预热

采用微电脑芯片控制系统，通过内置循环水泵对机外管路存水进行循环预热，实现花洒一开热水即来的零冷水、零等待，避免浪费资源(零冷水机型有此功能)。

8. 多重安全保护功能

具有故障自诊功能、熄火保护装置、排烟风压过大自检保护装置、不完全燃烧自检装置、缓点火前后清扫系统、超温保护装置、定时保护功能、漏电保护装置、水压过大保护功能等多种安全保护功能，使用更安全。

*注：本产品的安全性能均为实验室条件检测得出的结果，在实际使用中可能会受周围环境的影响；请用户在合理状态下使用，更不能破坏性使用。

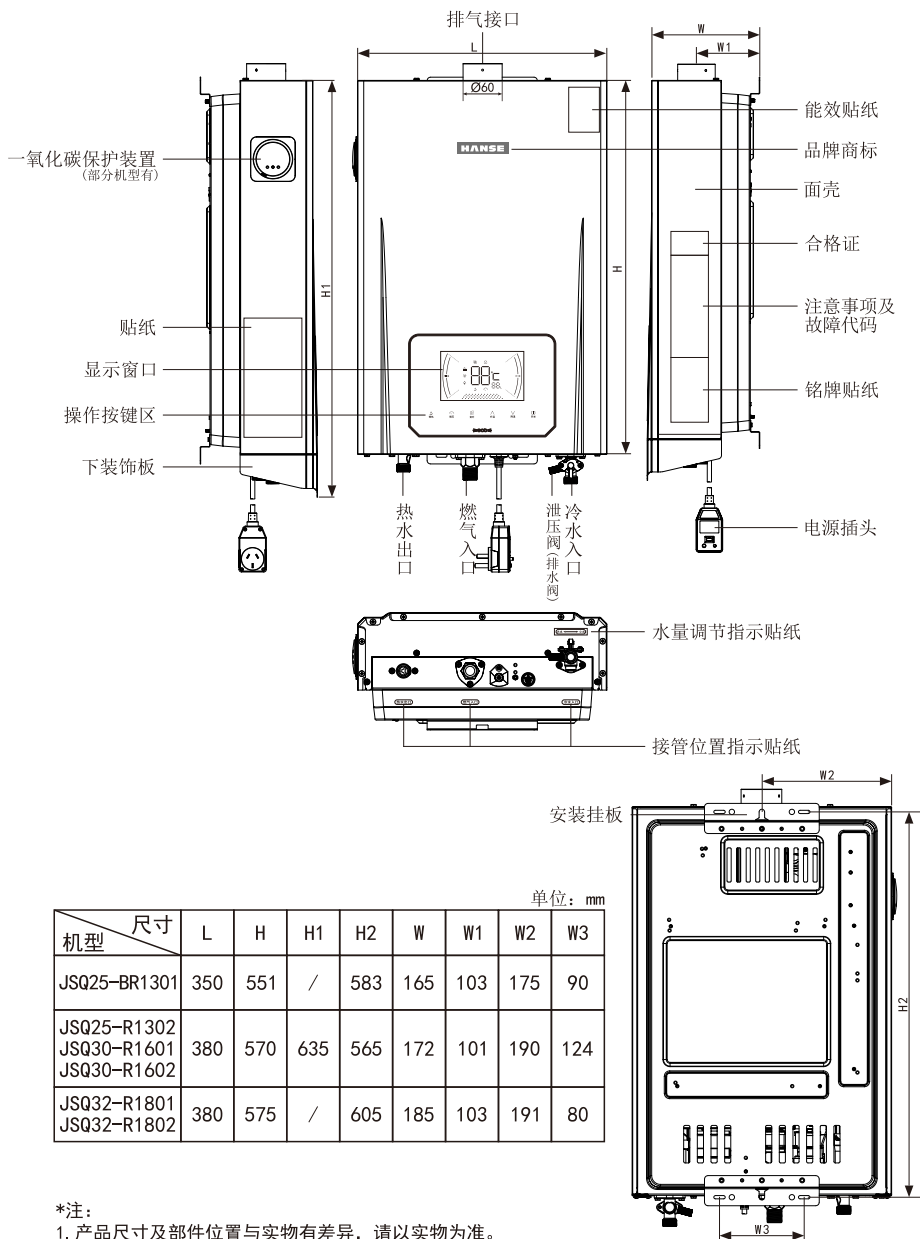
主要技术参数

产品名称		家用供热水燃气快速热水器		
产品型号		JSQ25-R1302 JSQ25-BR1301	JSQ30-R1601 JSQ30-R1602	JSQ32-R1801 JSQ32-R1802
燃气种类及代号		天然气(12T)		
额定燃气压力		2000Pa		
额定热负荷		25.0kW	30.0kW	32.0kW
额定最小热负荷		8.75kW	10.5kW	11.2kW
额定产热水能力 △t=25K (kg/min)		13	16	18
适用水压		0.02~0.8MPa		
最低启动水量(压)		3L/min(0.02MPa)		
给排气方式		强制排气式		
控制方式		后制式		
点火方式		水控全自动点火		
接头规格	燃气入口	G½"		
	冷水入口	G½"		
	热水出口	G½"		
额定电压		220V~		
额定频率		50Hz		
额定电功率		40W		
水泵电功率		50W(仅适用于零冷水机型)		
电辅防冻电功率		100W(仅适用于电辅防冻机型)		
烟管规格		Ø60		
烟管长度		380mm	500mm	
弯头数量		1个		
能效等级		二级(符合国家能效标准热效率≥89%)		

- *注：1. 由于各地气源不同，上述数据也不尽相同，请以销售机器的标准为准。
2. 根据《家用燃气快速热水器》GB6932-2015标准规定，热水产率不小于额定产热水能力的90%。
3. 电辅助加热防冻功能必须保持电源接通状态才能正常工作。
4. 我司保留对产品进行优化、改进的权利，以上技术参数如有变更，恕不另行通知。
5. 更多具体详细的产品型号及技术参数详见机身铭牌。

外形尺寸结构简图及主要零部件

外形尺寸结构简图



单位: mm

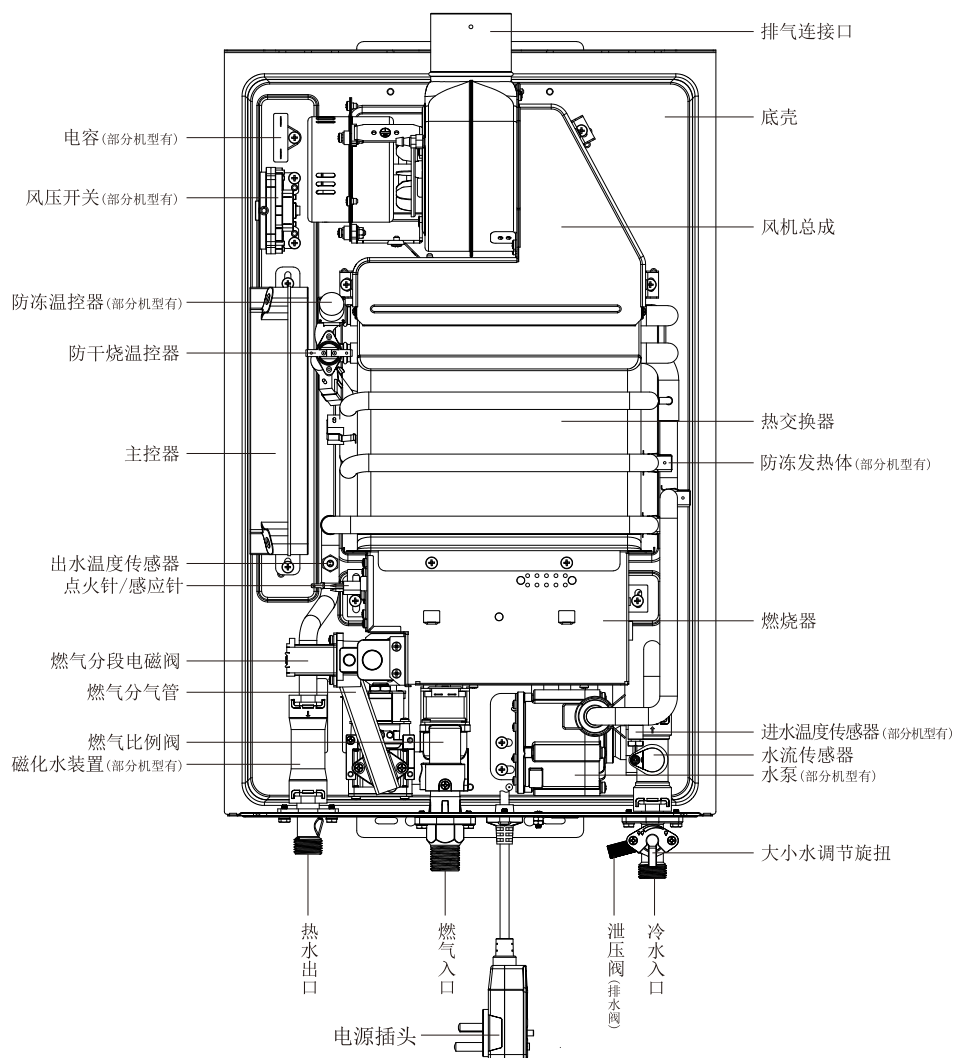
机型 \ 尺寸	L	H	H1	H2	W	W1	W2	W3
JSQ25-BR1301	350	551	/	583	165	103	175	90
JSQ25-R1302	380	570	635	565	172	101	190	124
JSQ30-R1601	380	570	635	565	172	101	190	124
JSQ30-R1602	380	570	635	565	172	101	190	124
JSQ32-R1801	380	575	/	605	185	103	191	80
JSQ32-R1802	380	575	/	605	185	103	191	80

*注:

- 产品尺寸及部件位置与实物有差异, 请以实物为准。
- 我司保留对产品进行优化、改进的权利, 以上结构如有变更, 恕不另行通知, 上述图仅供参考, 请以实物为准。

外形尺寸结构简图及主要零部件

■ 主要零部件



*注: 1. 部分部件为专用机型所有, 具体配置视市场需求而定, 请以实物为准, 具体内容请与当地经销商联系。
2. 我司保留对产品进行优化、改进的权利, 以上结构如有变更, 恕不另行通知, 此图仅供参考, 请以实物为准。

安装注意事项

安装热水器前，请您务必与当地燃气公司或燃气管理部门联系，委托合格的专业技工安装。切不可私自随意安装，否则可能会因安装不当造成安全事故，危及使用者生命安全，我司一概不负责。

本热水器是强排式热水器，必须严格按本说明书安装要求将热水器所产生的废气排至室外大气中，才能使用；在没有按照本说明书要求正确安装排烟管道的情况下，严禁使用本热水器，否则出现任何问题，我司一概不负责。

安装前特别提醒您

- 应使用该热水器铭牌上所标明的燃气种类，其它燃气禁止使用。
- 使用配套的专用烟道，注意保证室内空气的流通。



■ 特别注意

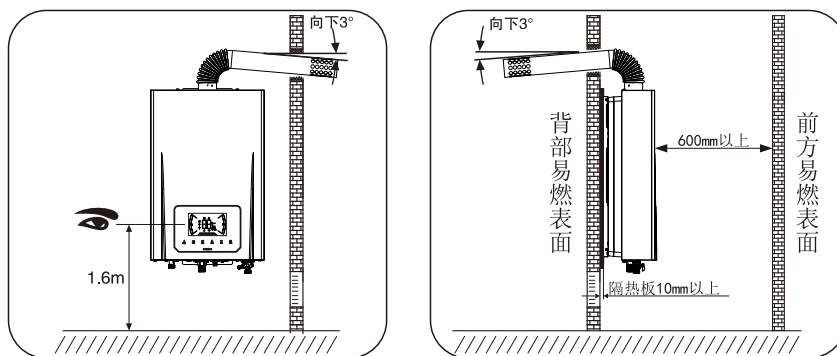
燃气快速热水器的安装和使用对安全性有很大影响，故此请特别注意以下事项：

1. 没有给排气条件的房间不得安装自然排气式或强制排气式热水器。
2. 为了保持空气的流通，安装热水器的房间下部应设置面积 300cm^2 以上与室外相通的进气口。
3. 设置了抽油烟机、排气扇等机械换气设备的房间及其连通的房间内，使用自然排气式热水器时，不得开启排气扇及抽油烟机等机械换气设备。
4. 本热水器为室内型，绝对不能将其安装于室外，否则会引起热水器的损坏。
5. 浴室内不得安装自然排气式和强制排气式热水器。
6. 安装处的选择。下列房间和部位不得安装热水器：
 - ① 卧室、地下室、客厅；
 - ② 浴室（自然给排气式和强制给排气式热水器除外）；
 - ③ 楼梯和安全出口附近（ 5m 以外不受限制）；
 - ④ 橱柜内。
7. 热水器安装处不能存放易燃、易爆及产生腐蚀气体的物品，例如汽油、柴油、酒精等；热水器与可燃物品应保持不小于 150mm 。
8. 热水器安装位置上方不得有明电线，电器设备，燃气管道，下方不能设置燃气烤箱、燃气灶具等燃气具。（热水器与电器设备的水平距离应大于 400mm 。）
9. 热水器安装部位应是不可燃材料建造，如安装部位是可燃材料或难燃材料时，应采用隔热板隔离，隔热板与墙的距离应大于 10mm ，且隔热板应比热水器外壳尺寸大 100mm 。
10. 壁挂式热水器安装应保持垂直，不得倾斜。
11. 请勿将热水器安装在强风能吹到的地方。
12. 本热水器使用电源为 $220\text{V}\sim 50\text{Hz}$ ，其电源插座必须有可靠的接地端。为减少电源插头插拔次数，提高使用安全性，宜使用带开关的插座。
13. 电源插座应安装在产品侧面，不得安装在机体下方，水易溅到、潮湿、与热源距离过近、日晒雨淋，不易日常操作的地方。
14. 热水器安装处要有不小于 0.02MPa 压力的自来水，以保证热水器正常运行。

安装方法

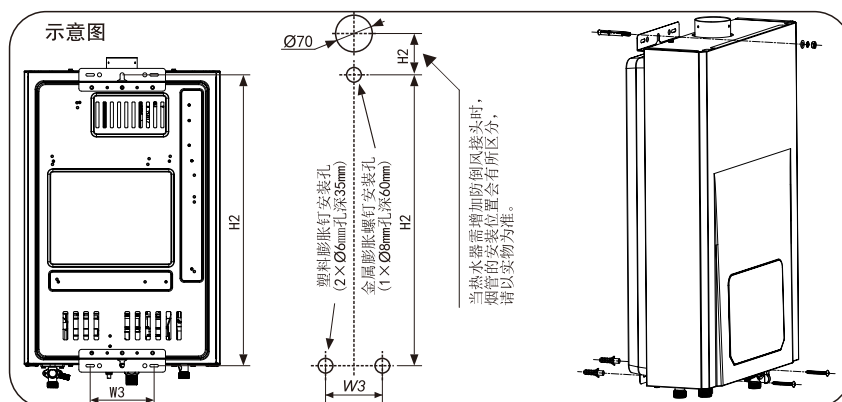
⚠ 注意

- 热水器宜安装在人的视线与显示器平齐的高度, 即距地1.6m左右。
- 为方便热水器的维修和检查, 请在热水器前方留出600mm以上的空间。
- 本产品为智能芯片控制, 安装时应远离电磁干扰环境。



一、热水器主体的安装

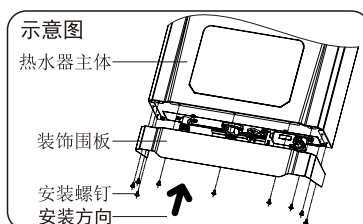
1. 首先按要求确定热水器的安装位置及高度, 高度以热水器的操作显示窗口与人眼水平目视平齐为宜;
2. 按下图的尺寸在墙上钻好安装固定孔, 所钻的孔应能保证热水器安装后垂直;
3. 热水器上方的安装一粒膨胀螺钉, 热水器下方的安装孔塞入膨胀胶粒, 挂上热水器后上方放入垫圈和螺母, 并拧紧螺母, 下方拧上自攻螺钉。



二、装饰板的安装

用装饰板的安装平面对齐热水器装饰板的安装固定孔, 并安装好螺钉。

- 注: 1. 用户可根据自己的需要进行装饰板安装;
2. 装饰板的安装与否并不影响热水器正常使用, 但可用来提高热水器的整机美观度。



安装方法

三、供冷水管的安装

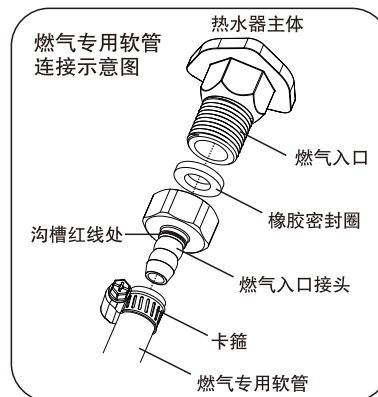
1. 热水器冷水入口接头规格“G½”管螺纹。进水管最好用金属软管连接，或用刚性水管直接连接。
2. 冷水管与热水器连接前应先进行通水清洗管内污垢，再与热水器连接以防污垢堵塞热水器。
3. 进水管前端须安装控制阀门(供水主阀)，便于维修和保养需要。
4. 注意热水器连接管的文字指示，不要把冷、热水管接错。

四、供热水管的安装

1. 热水器热水出口接头规格“G½”管螺纹。
2. 供热水管可用金属软管连接，或用刚性水管直接连接，刚性管宜用脱氧铜管或不锈钢管。如需远距离供热水时，最好在供热水管上装上控制阀。
3. 如在热水出口处安装控制阀门、水龙头或带开关的莲蓬头时，热水器不得使用塑料管、铝管等不能耐压、耐热材料的管子，以免烫伤身体。
4. 供热水管的长度应尽量短，尽量减少拐弯，因为供热水管长和拐弯多会影响该热水器的启动水压，楼层高的和水压偏低的用户会更明显。
5. 热水管宜采取保温措施。
6. 注意热水器连接管的文字指示，不要把冷、热水管接错。

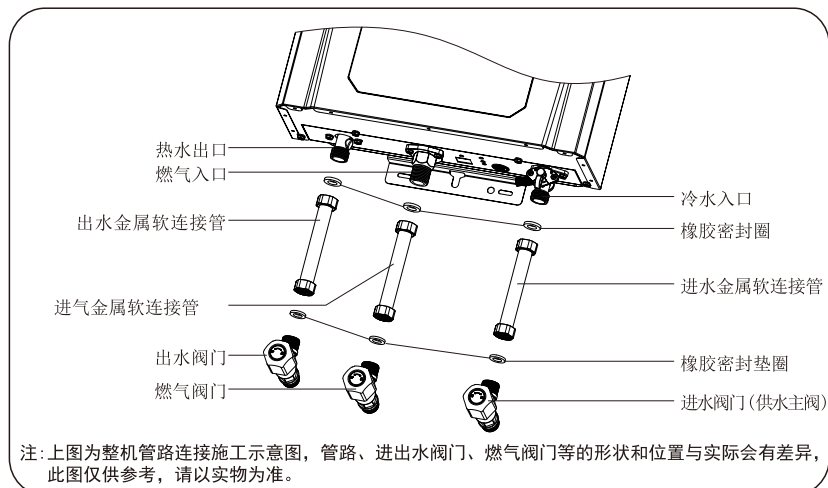
五、供燃气管的安装

1. 热水器燃气入口接头规格“G½”管螺纹。
2. 管道系统必须保证供应的燃气压力足够达到最低的要求值才能使用，如果要达到热水器的额定热负荷，则燃气压力等一定要达到主要技术参数表中的额定压力值。(各燃气的最低压力值如下：液化石油气-2000Pa，天然气-1000Pa，人工煤气-500Pa)
3. 为了维修和保养需求，与热水器连接的燃气管道上应设手动快速式切断阀，燃气阀门通径在 $\varnothing 9.5\text{mm}$ 以上。
4. 使用管道燃气时，管道燃气应使用硬管(或金属软管)连接。
5. 使用液化石油气且热负荷 $\leq 20\text{kW}$ 的热水器，也可采用过渡燃气入口接头与燃气专用软管直接连接，将其套至燃气入口接头的沟槽红线处，并用卡箍紧固。(如右图)
6. 使用液化石油气的用户，禁止使用中、高压燃气调压阀，应使用能够调节规定燃气压力的调节阀。
7. 当采用燃气专用软管连接时，其长度不得超过2m，并不得有接头，不得穿墙。软管连接时不得使用三通。
8. 采用燃气专用软管连接时，软管不得产生弯折、拉伸、脚踏等现象。龟裂、老化的软管不得使用。
9. 管道接驳完毕，要先开启气源，用肥皂水检查各接驳处是否漏气，确保无漏气后方可使用。



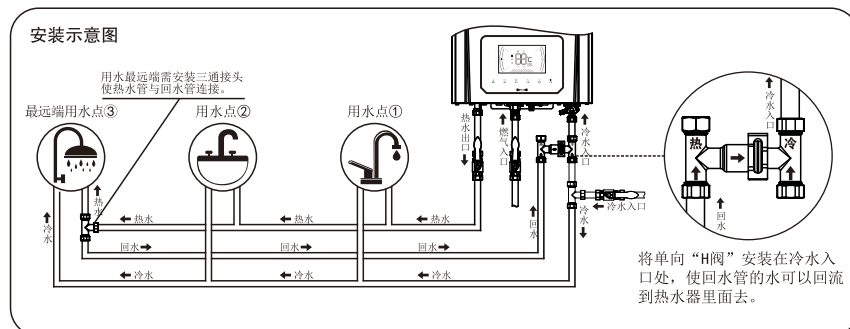
安装方法

六、整机管路连接施工示意图



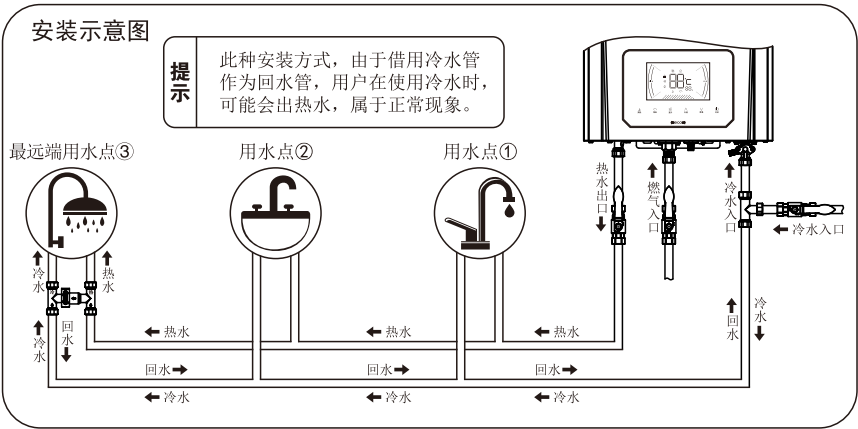
七、循环水路安装示意图(适用于零冷水机型)

1. 零冷水机型通过内置循环水泵实现预热功能,须提前安装循环水路。
 2. 循环水路安装方式有:①有回水管;②无回水管;③Y型管路。
- ①有回水管(机身不带回水接头):如下图所示,最远用水点需安装三通接头使热水管与回水管连接,把单向“H阀”安装在进水接头处,使回水管的水可以回流到热水器冷水入口。

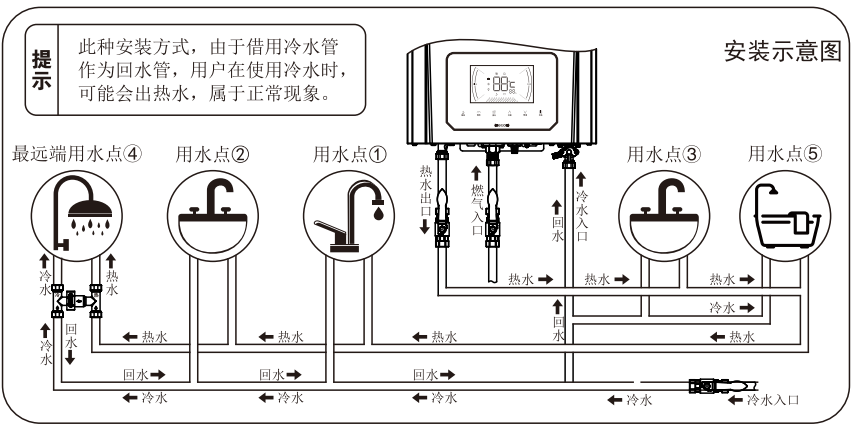


安装方法

②无回水管(机身不带回水接头)：如下图所示,最远用水点需安装单向“H阀”使热水管的水可以回流到冷水管。

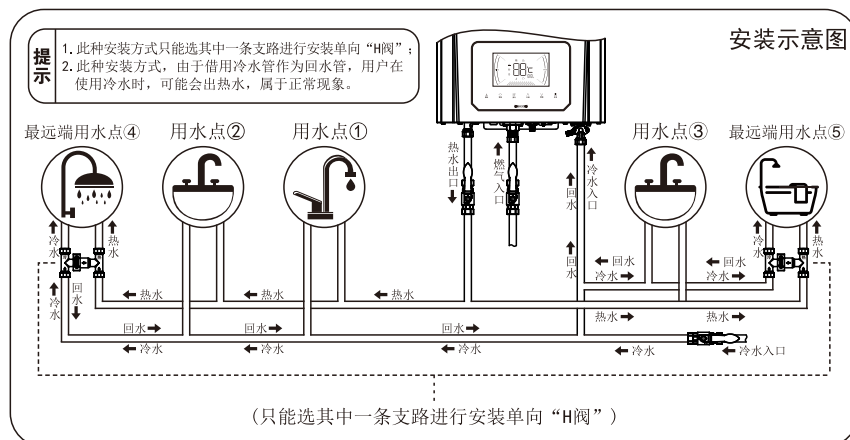


③A.Y型管路两组并联的安装：如下图所示，在最远用水点安装单向“H阀”，借用热水管使热水管的水可以回流到冷水管形成回路。(机身不带回水接头/无回水管)

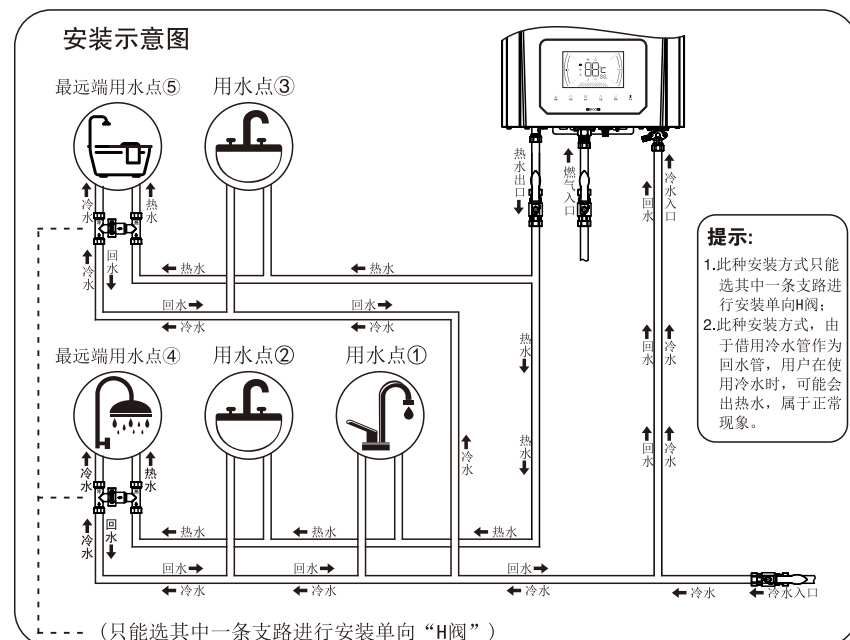


安装方法

- ③B. Y型卫生间或热水器出口分两条及以上支路的, 如下图所示, 只能选其中一条以常用端或冷水损失较多的一端进行安装, 在其最远用水点安装单向“H阀”(机身不带回水接头/无回水管)。

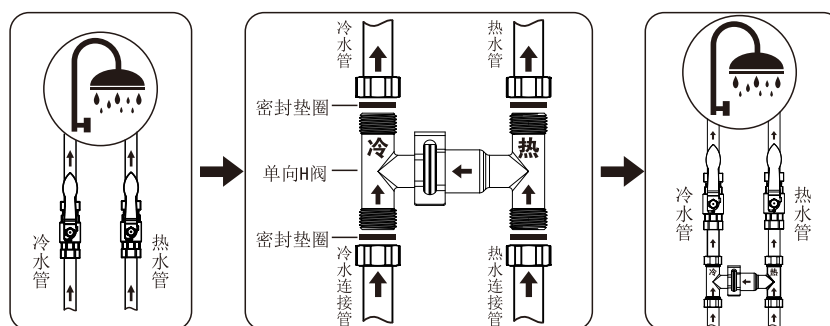


- ③C. Y型卫生间或热水器出口分两条及以上支路的, 如下图所示, 只能选其中一条以常用端或冷水损失较多的一端进行安装, 在其最远用水点安装单向“H阀”(机身不带回水接头/无回水管)。



安装方法

3. 没有预埋回水管的用户，为了使热水器能够达到循环预热的效果，需在用水最远端热水管与冷水管之间加装单向“H阀”（见下图）。



⚠ 循环管路安装特别注意事项

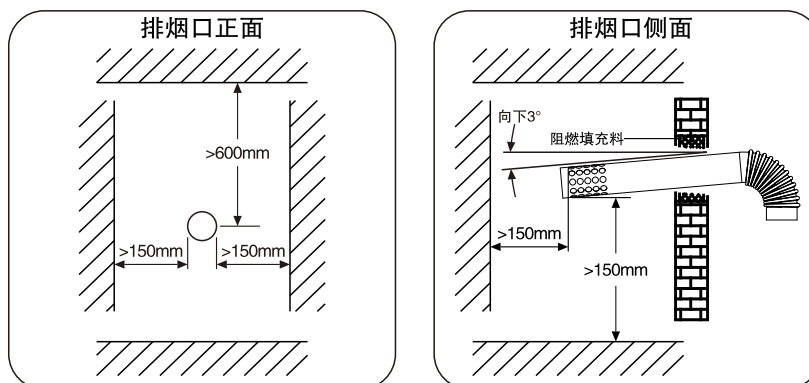
- 对于新装修用户，必须通过角阀排出管道内的杂质等异物后才能安装。
- 不要使用直径小于热水器主机连接管口直径的管道，并尽量减少接头的种类数量，避免使管路复杂化。
- 循环管路总长度(热水管+冷水管或回水管)建议不超过100米(为了保证加热效果，热水器距离用水点太远的不适合用循环预热功能)，弯头数量小于20个。
- 注意在安装时软管或波纹管不要弯曲过大或死折，以免堵塞，影响热水器正常使用。
- 安装完毕后，对所有热水管、冷水管、回水管进行冲洗(热水器进水口处有过滤网需拆下来进行冲洗)，防止杂质在单向“H阀”处或水流传感器处堵塞。
- 管路安装完成后，打开供冷水阀，分别通过混水龙头的冷热水管放水排气后才可使用预热功能。(排气是满足预热功能的重要步骤，必须先通水进行排气，然后再通电；不可以无水或未排气的情况下开启或点击预热模式，避免水泵空转报故障代码，损伤水泵；水泵空转会报故障，再次排气后，待水路中空气排干净后再次启动预热功能。)
- 对未预埋回水管的用户，在冷水预加热后，打开冷水出水阀时，冷水管存在有部分热水流出，这种属于正常现象。
- 对无回水管的用户，如果用户家里冷水管的阻力比热水管大，就会出现开某处冷水阀门导致热水器启动工作。(部分安装环境解决方法：①可在该处加装阀门，调节其水的压差后，即可避免该处用冷水时，热水器启动。但该用水点的冷水水流量可能会有所降低；②如果冲水马桶、净水器、软水机、洗衣机等机器启动后导致热水器瞬间短暂启动，可将冲水马桶、净水器、软水机、洗衣机等机器的进水阀门适当关小即可)
- 支路较长的用水点，如花洒或洗手盆等用水点，因不能参与到主管路的循环预加热中，所以在刚开水的时候会有一小段冷水，这是正常现象，可放心使用。
- 无回水管的安装方式不能同时安装两个及以上的单向“H阀”，由于管阻不一致，可能会导致最远端用水点回水不畅。
- 无回水管的用户，热水器供冷水与其他用水点冷水管未连通，且不可能通过改装实现连通的用户不能使用循环预热功能。
- 无回水管的用户，热水器冷水入口前串联了其他用水点(如净水器、软水器、洗衣机等)，热水器循环功能启动时在此处用水，会导致水泵空转报故障。

安装方法

八、排烟管的安装方法

■ 排烟管安装注意事项

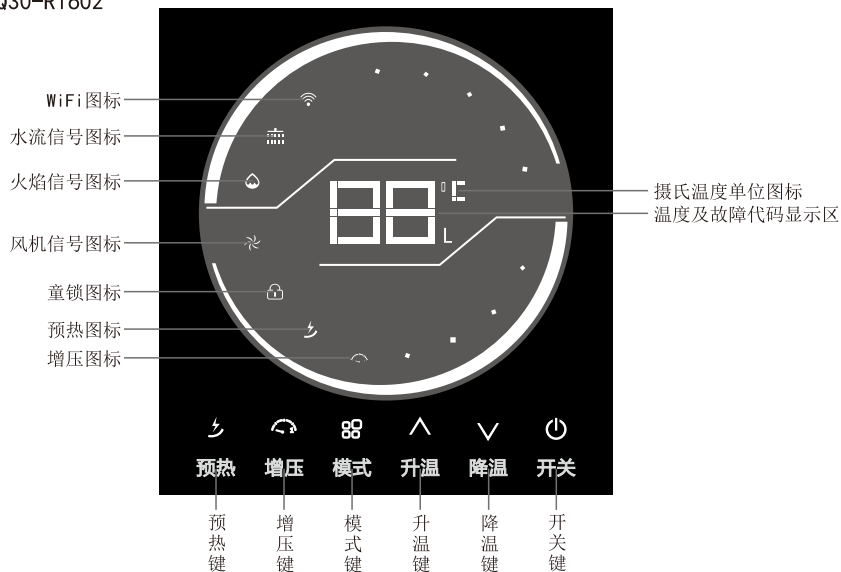
- ①必须使用本热水器所配专用烟管。
- ②如排烟管较短可根据需要适当加长，排烟管延长最大限度1个弯头1米直管。
- ③排烟管出口必须设置在室外。热水器使用时，排烟管出口可能有冷凝水滴落，安装时应注意不要影响他人。
- ④排烟管的出口处请勿放置危险品。
- ⑤排烟管安装应稍向下倾斜。
- ⑥烟管水平段应尽可能短，且安装时应向下倾斜约 3° ，以利于冷凝水和雨水的排出。
- ⑦烟管距可燃物应保持距离不小于150mm。
- ⑧烟管需穿过可燃物或墙壁时，可用绝热阻燃物包卷，其厚度不小于20mm。
- ⑨为便于维修，烟管和墙孔之间不宜用水泥类材料填充。
- ⑩排烟管安装固定应牢固，在接口部位可用不干胶铝箔粘贴，以防脱落造成烟气排至室内。
- ⑪每半年检查一次，检查烟道有无破损、漏烟、堵塞等现象。



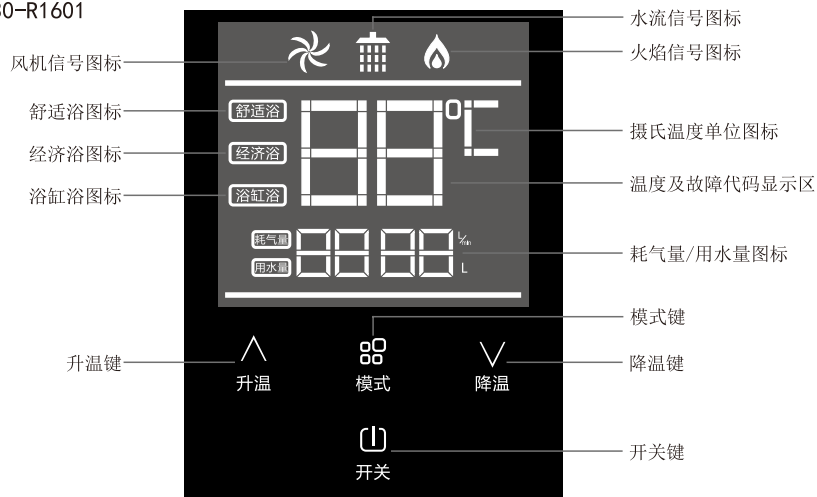
使用方法

一、显示器图示说明

适用型号：
JSQ30-R1602



适用型号：
JSQ25-R1302
JSQ30-R1601

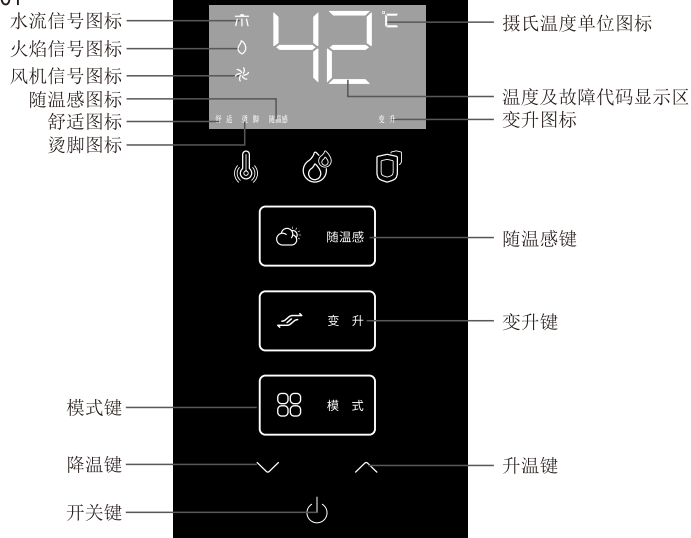


*注：

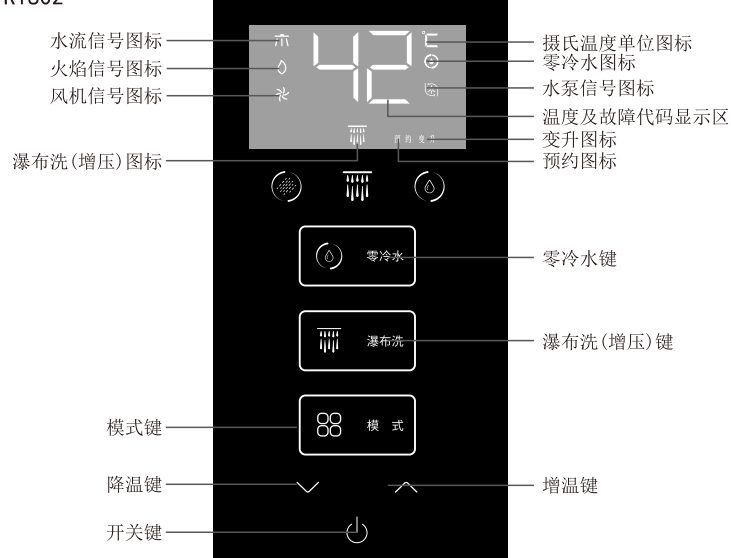
1. 显示器的操作板显示内容及符号如图所示，实际运行时，只显示相应的工作状态内容，非工作状态内容不显示。
2. 示例图仅供参考，因示例图与实物可能存在图标、文字及功能定义的差异，请以实物为准。

使用方法

适用型号：
JSQ32-R1801



适用型号：
JSQ32-R1802



*注：

1. 显示器的操作板显示内容及符号如图所示，实际运行时，只显示相应的工作状态内容，非工作状态内容不显示。
2. 示例图仅供参考，因示例图与实物可能存在图标、文字及功能定义的差异，请以实物为准。

使用方法

二、功能操作说明

开关功能：通电后，按开关键可在开机和待机状态之间切换。

升温功能：

按升温键热水器进入温度调节状态，温度设置范围在35℃~65℃，递增调节温度，每按一次为增加1℃，部分带有童锁功能的机型若想设置水温高于50℃，先关闭热水龙头后再按升温键。（使用中则长按升温键，待童锁图标熄灭后，便可将温度调节到51℃~65℃，降温不受限制）。

降温功能：

按降温键热水器进入温度调节状态，温度设置范围在35℃~65℃，递减调节温度，每按一次为减少1℃。

变升功能：

按变升键热水器进入变升模式，变升为1档(14L)-2档(16L)-3档(18L)-退出，依次循环。

增压功能：

按增压键热水器进入增压模式：

1. 启动条件：连续5S检测到水流量 $\geq 2\text{L/min}$ ，否则不增压，功能处于休眠状态；
2. 停止条件：A. 启动增压后，水流量 $< 2\text{L/min}$ 关闭水泵；B. 手动关闭增压功能；C. 进水温度大于或等于35℃；
3. 增压模式不能与预热模式同时存在；4. 增压模式下最高温度 48℃，最低35℃。

预热功能：

1. 循环预热温度设置范围为35℃~45℃；（设置温度最高为45℃）
2. 在通电待机状态下，按预热键，则进入循环预热模式，热水器自动开启水泵点火运行，对循环管路存水进行加热，加热完成后自动保温20分钟，如果在自动保温过程中使用热水，将顺延自动保温时间；
3. 增压模式不能与预热模式同时存在；
4. 预热功能的开启方式有三种：①按操作面板上预热键；
②开机状态下长按3秒预热键，进行倒计时时间设定，设定预热功能的开启时间；（详见预约功能）整机出厂默认为关闭状态。
③在循环管路上任一用水点，连续两次完全开启热水龙头，即触发预热功能。（两次完全开启热水龙头，单次开启热水龙头后有水流信号指示，为单次开启完成，两次间隔时间大于2秒且在5秒内关闭。）

四季随温功能：

1. 按四季随温键热水器进入四季随温感模式。四季随温功能定义为：
①温度探头检测到进水温度为12~18℃，则为春季档位，机器自动设定使用温度为43℃；
②温度探头检测到进水温度大于25℃，为夏季档位，机器自动设定使用温度为38℃；
③温度探头检测到进水温度为19~25℃，为秋季档位，机器自动设定使用温度为41℃；
④温度探头检测到进水温度为小于12℃，为冬季档位，机器自动设定使用温度为46℃。
2. 部分机型带有四季随温感指示灯，开启四季随温感功能后，对应的指示灯会常亮。

模式功能：

按模式键依次进行“舒适-烫脚-退出”切换；退出时，温度回到操作功能键之前的设定温度；在功能模式状态中，按升温或降温键可退出功能模式，并进行升温或降温设置。（舒适=42℃，烫脚=55℃）

使用方法

舒适功能：

按舒适键热水器进入舒适模式，温度直接调到42℃，优先当前功能；再按舒适功能键、降温键、开关键，则退出舒适功能。

淋浴功能：

按淋浴键热水器进入淋浴模式，温度则设置为45℃，按升温键或降温键，退出淋浴模式。

浴缸功能：

按浴缸模式键热水器进入浴缸模式，温度图标闪烁时升温键和降温键可设置注水量大小，注水量设置范围为20L至990L，温度图标常亮时设置温度，温度设置范围35℃~65℃。**特别注意：**①注水完成后，报警提示但不停机；②部分机型，浴缸模式的默认温度为50℃；③部分机型，设置注水量大小显示方式有所区别，请以实物为准。

童锁功能：

按童锁键热水器进入童锁开关设置，童锁指示灯点亮时，设置温度最高只能设置为50℃，如需要设置>50℃的温度，需要关闭童锁功能。**特别注意：**部分机型童锁功能集成在升温键上，如需要设置>50℃的温度，操作方法如下：①长按升温键，待童锁图标熄灭后，则可以进行升温设置；②关闭热水龙头后，可直接进行升温设置。

定时功能：

按定时键热水器进入定时设置，使用升温键或降温键进行定时设置，设置顺序为：20分钟-40分钟-60分钟-0F(关闭定时)，依次循环，默认为40分钟定时，使用中定时时间到了，整机En报警提示，如果需要再次使用，需关闭热水龙头后再次开启。（部分机型默认为20分钟或30分钟定时）

预约功能：

开机状态时长按预热键，进入定时预约启动预热功能，定时预热功能激活后，预约时间设定通过升温和降温键设置，设置范围1~24小时。当预约时间结束后，退出预约模式，则进入循环预热模式，热水器自动开启水泵点火运行，对循环管路存水进行加热，加热完成后保温20分钟，如果在保温过程中检测到使用热水动作，将顺延保温时间；如果超过保温时间，系统将不再自动保温。**特别注意：**定时预约功能的时间就是指从用户激活该功能键以后，经过“预约时间”后开始循环预热。例如“预约时间”设定为2，那么，2小时后开始启动循环预热功能。

电辅防冻功能：

整机在通电状态下，达到以下条件则启动电辅防冻功能的开启或关闭。

启动：防冻温控器感应到水管表面温度在4~9℃。

停止：防冻温控器感应到水管表面温度在15±5℃。

屏保功能：

整机在待机状态下，显示器无任何操作超过1分钟，显示器自动进入屏保功能，屏保功能时屏幕熄灭，电源键常亮。

屏保唤醒条件：①操作任何按键；②检测到有水流型号；③报故障。

使用方法

预热辅助防冻功能：

预热机型带有预热辅助防冻功能

1. 整机在通电状态下，进水或出水探头检测到温度 $\leq 3^{\circ}\text{C}$ 时，先启动水泵检测水流量，连续10秒检测水流量，水流量 $\geq 2.5\text{L/min}$ 程序就启动防冻模式，系统先按设定的预热温度进行“循环预热”一次，预热完成后退出，如防冻模式下，启动水泵5分钟温度未达到 20°C ，即防冻警示（蜂鸣报警5秒，5秒后蜂鸣关闭，出现“EF”防冻失效提示），断电重开，防冻警示解除，20分钟内再次达到防冻功能启动条件，智能防冻功能启动；
2. 机器在智能防冻功能正常加热过程中，显示“Fd”以表示目前机器正在进行防冻加热工作模式当中；
3. 主控通电状态下，进水或出水探头检测到温度 $\leq 3^{\circ}\text{C}$ 时，先启动水泵检测水流量，连续10秒检测水流量，水流量 $< 2.5\text{L/min}$ ，未能使得机器启动点火工作，即防冻警示（蜂鸣报警5秒，5秒后蜂鸣关闭，出现“EF”故障提示），断电重开，防冻警示解除，20分钟内再次达到防冻功能启动条件，智能防冻功能启动。

特别注意：整机必须满足以下条件才能正常起到预热辅助防冻功能：

- ①辅助防冻功能是开启状态，整机出厂默认为关闭状态

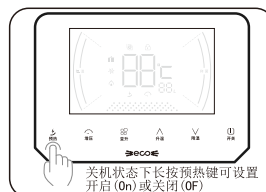
【关机状态下长按预热键可设置开启(On)或关闭(Off)】；

(如右图)

- ②整机需在通电状态；

- ③必须达到整机启动水流量($\geq 2.5\text{L/min}$)；

- ④需安装有循环管路。



断电记忆功能：出厂设定温度 42°C ，切断电源开关或突然断电，重新上电后，系统具有断电记忆功能，记忆上一次洗浴时设定的温度。

WiFi 功能：带有WiFi功能的机型请参照整机附带的APP连接指南，正确连接后，根据APP的操作项目，结合使用者的需求进行操作。

一氧化碳报警保护功能：

带有一氧化碳报警保护功能的机型，热水器通电状态下检测位置检测到一氧化碳浓度超标后会报警提示并关阀报故障代码，再次使用热水器时，需等一氧化碳检测浓度未超标（报警提示消失）后，重新启动热水器则可正常使用热水器。

注意

■ 以上为部分机型的功能及操作说明。

■ 部分功能只有特定机型具备。

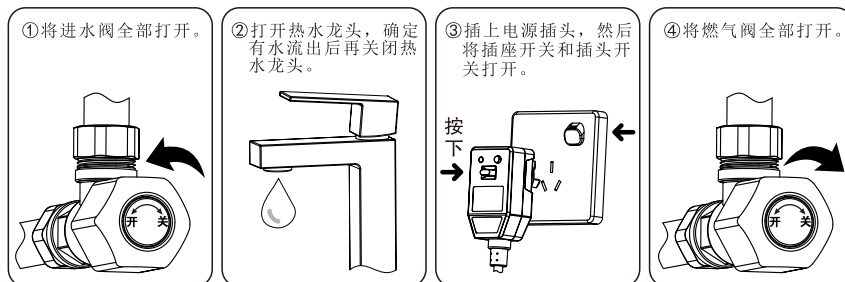
■ 由于产品不断优化改进，按键的功能及定义可能会有所改变，请以实物为准。

■ 我司保留对产品技术或软件升级、改进的权利，产品功能如有变更，恕不另行通知。

使用方法

三、初次使用

请用户在初次使用前再次确认所用的燃气种类是否与热水器铭牌所规定的一致，并确认热水器是否安装好，仔细检查各连接处是否正确，有无泄漏。确定均无问题后，可按如下步骤进行操作。



■ 湿手请勿接触电源插头和开关，以免发生触电事故。

■ 循环管路必须充满水, 并排干净循环管内的空气, 才能正常使用预热功能, 排气方式如下:

- ① **带有回水管路的用户:** 首先打开最远端用水点的水龙头, 冷热水交替放水, 直到出水流畅无气柱后, 关闭所有水龙头和热水器冷水入口处的供冷水总阀门, 然后拆下与回水接头连接的回水管, 打开供冷水阀门进行放水, 注意用容器在回水管放水处接水直到出水无水柱后, 关闭供冷水阀门, 接好回水管, 最后打开供冷水阀门。(回水管安装有排气阀的, 则可排完最远端用水点的空气后, 直接打开排气阀放水排气即可, 排完回水管中空气后关闭排气阀。)
- ② **不带回水管路的用户:** 选定与单向H阀相连的最远端用水点, 将此处用水点的冷水龙头开至最大处放水, 直到出水流畅没有气柱, 再将热水龙头开至最大处放水, 直到出水流畅没有气柱。

四、操作使用方法

■ 为防止烫伤, 使用热水时, 不可突然将水淋到身体上或头上, 应先用手确认热水温度后再使用。

■ 为防止烫伤, 使用过高温的热水之后, 因为管路中还残留有高温热水, 再次使用热水淋浴时, 请先确认热水温度后再使用。

■ 除使用者以外请勿随意变更热水温度, 水温突然变热会造成烫伤, 水温突然变冷也会令人不舒服。

■ 初次使用, 参照循环水路安装图示, 连接好循环水路, 分别打开用水点冷水端, 通过排放冷水管与热水管中的水排出管中的空气, 然后关闭所有用水点, 使循环管路充满自来水。

使用方法

警告

- 恒温式热水器具有智能恒温功能，建议将热水器调至适宜的淋浴温度，并全开热水使用，可得到更舒适的体验。混水使用可能会因为混水比例变化导致水温波动。
- 若家里停水，务必关闭预热循环功能，若长时间停水则需要切断整机电源，以免水泵空转而影响整机寿命。
- 为保证用户体验，在增压模式下建议不要混水使用。
- 安装完毕后，若家中未通水或未排气，严禁使用预热功能，以免出现水泵空转，报故障，建议用户不要开机。
- 安装调试完毕后，请确保热水器的回水管路上所有水路阀门全部打开，避免堵塞而水泵报故障。
- 带预热功能的热水器，若遇到如冲水马桶、净水器、软水机、洗衣机等机器启动后导致热水器瞬间短暂启动，部分安装环境可将冲水马桶、净水器、软水机、洗衣机等机器的进水阀门适当关小即可。
- 带有预热功能的热水器，没有安装循环管路的，需关闭智能辅助防冻功能，不然在寒冷的使用环境下会报防冻故障提示。（关闭智能辅助防冻功能后，在使用环境温度低的地方还需要进行排水防冻，不然会冻裂热交换器，造成财产损失的可能。）
- 带预热和增压功能的热水器，利用冷水管作为回水管的安装用户，在使用增压功能时请勿打开任何一个循环管路上的冷水阀门，否则将会有热水进入冷水管。

1. 点火供热水

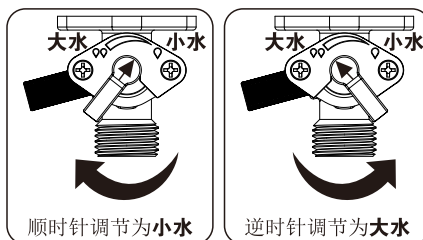
打开供水阀，显示屏上水流信号图标点亮、风机信号图标点亮、几秒后听到“啪啪...”的点火声，燃烧器被点燃，显示屏上火焰信号图标点亮，热水器会自动将出水温度调节至开机设定的温度，热水随即流出，显示屏显示出热水温度；若燃烧器未被点燃，点火声可持续数秒，数秒后仍未点燃，则此次点火失败，显示屏并报点火失败故障代码，关闭供水阀门，待10~20秒后再重复上述操作。

注意

- 如果供水阀不完全打开，主燃烧器就不会着火，即使勉强着火，也可能中途熄火。
- 刚开始使用时，要排完水管的冷水后，热水才能出来。
- 如果热水阀关闭过大，水流量过小，火就会熄灭。
- 安装、更换气瓶后第一次使用或长时间没有使用的热水器，因燃气管内有空气，需进行多次上述操作，直到排出管内全部空气并点着火为止。

2. 调节水温和水量

轻触升温键水温随即升高，轻触降温键水温随即降低。当热水器出水温度始终达不到设定温度时，可调节水流量调节旋钮，改变进水量以满足使用需求；顺时针转动水流量调节旋钮，出水量减少，水温升高；逆时针转动水流量调节旋钮，出水量增加，水温降低。长触升温或降温键，设置温度连续升或降调节；整机温度可在35℃~65℃范围内调节。



使用方法

注 意

- 当进水温度较高，而设定温度较低时，实际出水温度可能会高于设定温度；
- 当进水温度较低，而设置温度较高时，实际出水温度可能会低于设定温度。

3. 暂停使用

暂停使用热水时，可以关闭供热水阀，这时燃烧器就会自动熄灭。如果再次需要热水，打开供热水阀门，燃烧器又会重新点燃，继续供应热水。

注 意

- 再次打开热水阀时，不能使刚流出的热水直接淋到身上或头上，以免烫伤，要等热水流出数秒后先用手试热水温度后再进行使用，因暂停使用热水后，水温会升高。

4. 熄火、停止使用

- ①停止使用时关闭热水器，则只需把供热水阀关闭，热水器自动关闭燃气阀，燃烧器随之熄火，风机清扫后热水器停止工作。
- ②使用完毕后，关闭供热水阀门、燃气阀门、供冷水阀门、热水器外接电源，若长时间停用或气温低于0°C时，需按防冻保护操作方法，做防冻保护处理。

使用注意事项

1. 热水器周围的防火措施

- ①禁止放置易燃、易爆、挥发性物品在热水器周围。
- ②禁止放置毛巾、抹布等易燃物品在排气口或供空气口上。
- ③禁止开启热水器后外出或睡觉。

2. 预防一氧化碳中毒

- ①本热水器是强排式热水器，因此必须在热水器的烟道接口处接上排烟管道，以便把燃烧产生的废气排出室外，保持室内空气新鲜，防止燃烧不完全。否则会发生危害及导致伤亡。且由于供气压力直接影响到热水器的燃烧工况，请用户务必选符合国家标准的减压阀。
- ②必须确定实际使用的燃气种类与热水器铭牌上规定的燃气种类一致，不得使用铭牌规定以外的任何燃气，使用人工煤气或天然气的热水器必须使用其指定的地区气种，不同气种或同气种不同地区不可混用。
- ③不得将烟气排入公共烟道。
- ④由于长期使用，灰尘及积碳堵塞热交换器，影响燃烧工况，导致一氧化碳明显增加。因此每半年需委托合格专业的技工清理热交换器吸热片上的积碳及灰尘，确保烟气排放通畅。
- ⑤热水器必须垂直安装，若倾斜安装会导致火焰直接接触热交换器的箱体而使一氧化碳明显增多。

3. 预防烫伤

- ①间断使用时，要注意最初流出的热水温度，为了防止烫伤应先用试水温合适后再使用。
- ②使用浴缸功能洗浴时，为了防止烫伤应先用试水温合适后再入浴。
- ③使用中及刚使用完后，热水器本身的温度较高，所以除显示操作面板以外，不要用手触摸，以免烫伤。

4. 预防漏气

- ①本热水器必须安装在空气流通的地方使用，并安装排烟管道，把废气排到室外。
- ②要保证房间内正常空气流畅，不要在房间的给排气口上悬挂物品。
- ③使用后一定要将燃气阀门关闭，确定熄火后才能离开，以防热水器干烧。

5. 预防漏水：在使用完热水器后，一定要将供冷水阀门关闭。

6. 事故的预防

- ①当你嗅到燃气气味时，应立即关闭燃气阀门、供冷水阀门并打开窗户，让燃气排出，同时切勿进行电源开关及任何电器操作，更不能打开供热水阀门。事后要查明原因，并与售后维修部或燃气公司联系处理。
- ②如需在热水器的供热水阀处使用冷水时，请关闭供燃气阀门，按显示器操作面板上开关键使整机处于关机状态。

7. 发生异常燃烧或其它紧急情况的处理

- ①万一发生异常燃烧不正常(回火、离焰、黄焰或冒黑烟等现象)、异味、或异响等异常，或紧急情况(地震或火灾等)，不要惊慌，保持镇定，应立即关闭燃气总阀门，并与售后维修部门或燃气公司联系处理。
- ②如使用中停电，请关闭供冷水阀门、供燃气阀门。
- ③如移动热水器等非正常工作请与售后维修部门或燃气公司联系。

使用注意事项

8. 不得用于饮用水

由于热水器内部长期有积水，所以本热水器所供应的热水不能作为饮用水，只能作一般用水。



9. 使用硬水时

使用硬水时，烧热了的水会在器具内形成水垢，从而增加通水的阻力，损害该机性能，降低热效率。为了减少水垢，平时使用时可按下面的方法处理：

使用完热水器后，关闭燃气阀，让器具内的热水全部流出来，待供热水龙头流出冷水后，关闭进水龙头。

10. 保持周围的整洁

热水器周围应经常保持整洁，否则会引起蟑螂的侵入或蜘蛛网的积存，而造成热水器的误动作或火灾事故。

11. 使用用途

本热水器仅限用于家用提供热水，不要将其用于其他用途，以防止意外事故发生。

12. 长期不使用的场合

长期不使用的场合，为防止热水器冻结及漏水，应放尽机内存水，并关闭气源、电源。（详细操作请按照“排水防冻的操作方法”）

特别警告

1. 如果电源软线损坏，为避免危险，应由制造商或制造商指定的维修人员进行更换。
2. 由于热水器工作时，燃气燃烧要消耗大量氧气并产生一氧化碳气体，而吸入过量的一氧化碳会对人体健康造成危害，严重的甚至会导致死亡。因此，本公司真诚告诫所有用户：必须由专业安装人员进行安装，严格按照本安装使用说明书的要求使用热水器，必须保持安装热水器处通风良好，以保证热水器的正常工作及您和家人的安全。
3. 对特殊使用人群（如儿童、老人、残疾人等）应在正常成人监督下使用。
4. 根据GB 17905《家用燃气燃烧器具安全管理规程》，燃具从售出当日起，使用人工煤气热水器的判废年限应为6年，使用液化石油气和天然气热水器判废年限应为8年。超过报废年限的产品，我公司各维修服务点将不再承诺维修服务，为了您和家人的安全，请您务必到期报废。

日常检查及保养

■ 检查及保养时注意事项

1. 检查、保养时必须关闭供水阀门和燃气阀门，再拔掉电源插头，等到热水器冷却后再进行。
2. 检查、保养时一定要多注意金属部分，有可能造成划伤。
3. 严禁拆解、调整零件。
4. 发生异常时请联系本公司售后服务人员。

■ 检查事项

1. 热水器外观是否异常？
2. 使用过程中，是否有异常声音？
3. 热水器周围及排烟口、排烟管附近是否有易燃物？
4. 排烟管烟道是否畅通，严禁堵塞烟道。
5. 排烟管各部位是否保持畅通，以保证废气顺利排出。
6. 热水器周围是否有良好的通风？
7. 管路是否漏水、漏气？（燃气漏气请在配管连接部位涂肥皂水检查）
8. 出水量是否明显比以前小了？（进水滤网堵塞水流量会减小或热水器无法启动）

■ 日常保养

1. 热水器外表有脏物、污垢时，请用干布擦拭干净；不易清除的污物，可用布或海绵粘上中性清洁剂擦拭，请勿用香蕉水、天那水、汽油等擦拭。
2. 用肥皂水涂于燃气管路各连接处，如发生有气泡则为漏气部位；经常检查供气管道是否完好，有无老化、裂纹等现象，发现异常现象要及时处理好。
3. 关闭进水阀，卸下进水管与热水器进水阀连接的螺母，拆下进水阀的进水口内的进水滤网，将进水滤网杂质清洗干净，保证水路畅通。
4. 每半年委托专业的售后维修人员检查一次热交换器、点火电极部位是否有积碳或堵塞，并及时清理，以保证热水器能正常工作。
5. 热水器通过排气管与室外大气相通，在非使用状态下，机内温度接近室外环境温度。当水温达到0℃时，机内存水会结冰膨胀，膨胀一定程度会导致水管胀裂。此现象属自然物理现象，不属于产品质量问题。因此，当室外环境温度接近或低于0℃时，使用完热水器后请排尽机内存水，以免冻坏热水器。（详情请阅读“排水防冻的操作方法”）

⚠ 注意

- 请在切断电源开关后进行检查、保养。
- 使用热水后，热水器内部的热水处于高温状态，因此，请在热水器冷却之后再进行排水。
- 检查和保养时，请在热水器下方放置容器来接从热水器进水和出水连接口流出的水。

告用户环境影响书

产品中有害物质的名称及含量

部件名称	有害物质					
	铅(Pb)	汞(Hg)	镉(Cd)	六价铬(Cr(VI))	多溴联苯(PBB)	多溴二苯醚(PBDE)
底面壳组件	○	○	○	○	○	○
水箱组件	×	○	○	○	○	○
燃烧器组件	×	○	○	○	○	○
集烟罩组件	○	○	○	○	○	○
比例阀组件	○	○	○	○	○	○
控制器组件	×	○	×	○	×	○
水阀组件	×	○	○	×	○	○
烟管组件	○	○	○	○	○	○
插头电源线	×	○	×	○	○	○
橡胶件	○	○	○	○	○	○
印刷件	○	○	○	○	○	○
内部连接线	×	○	○	○	○	○
风机	×	○	○	○	○	×
风压开关	×	○	○	○	○	○
螺钉等紧固件	×	○	○	×	○	○
显示器组件	×	○	○	○	×	○
安装附件	×	○	○	×	○	○

本表格依据SJ/T 11364的规定编制。

○：表示该有害物质在该部件所有均质材料中的含量均在GB/T 26572规定的限量要求以下。

×：表示该有害物质至少在该部件的某一均质材料中的含量超出GB/T 26572规定的限量要求。

⑩ 本标识内数字表示产品在正常使用状态下的环保使用期限为10年。

故障种类和解决方法

故障原因 \ 故障现象		使用中 中途熄火	打开冷 热水阀， 不着火	爆燃， 回火	火焰黄 色有烟 出现	火焰反 常带有 异味	着火时 有异常 声音	水不热	水太热	关闭冷 热水阀， 火不灭	处理方法	
燃气阀未开或燃气用完		●	●								全开燃气阀门或更换新燃气瓶	用户可处理
燃气阀门半开		●		●				●			全开燃气阀门	✓
燃气管内有空气			●								开和关水阀使热水器 动作排净空气	✓
进气压力 不合适	高			●			●				请维修人员检查调压阀。	
	低	●						●				
热水阀门未开			●								全开热水阀门	✓
冻结			●								直到溶化后才能再使用	
冷水压力不足		●	●								维修人员检查水压及管路	
新鲜空气供应不足						●					立即改善换气，使有足够新鲜空气	
安全装置起作用		●	●								请参考，安全装置动作时处理方法	
燃烧器堵塞			●		●	●	●	●			与维修部联系	
热交换器堵塞		●			●	●	●	●				
控制器故障		●	●					●	●	●		
引线松脱		●	●								正确接上松脱引线	
水流量传感器故障		●	●								更换水流量传感器	
比例阀故障		●	●								与维修部联系	
反馈电极故障		●										
风机故障		●	●								烟道堵塞，清理烟道	
风压过大		●	●									
电源未接通，停电		●	●								接通电源或等管理部门送电	✓

上述打✓的用户可自行处理，若按以上处理还不能解决，或遇其它一些故障，必须送至维修部进行修理。用户不得自行拆卸、修理，以免发生意外，严禁热水器带故障使用。

故障代码说明和解决方法

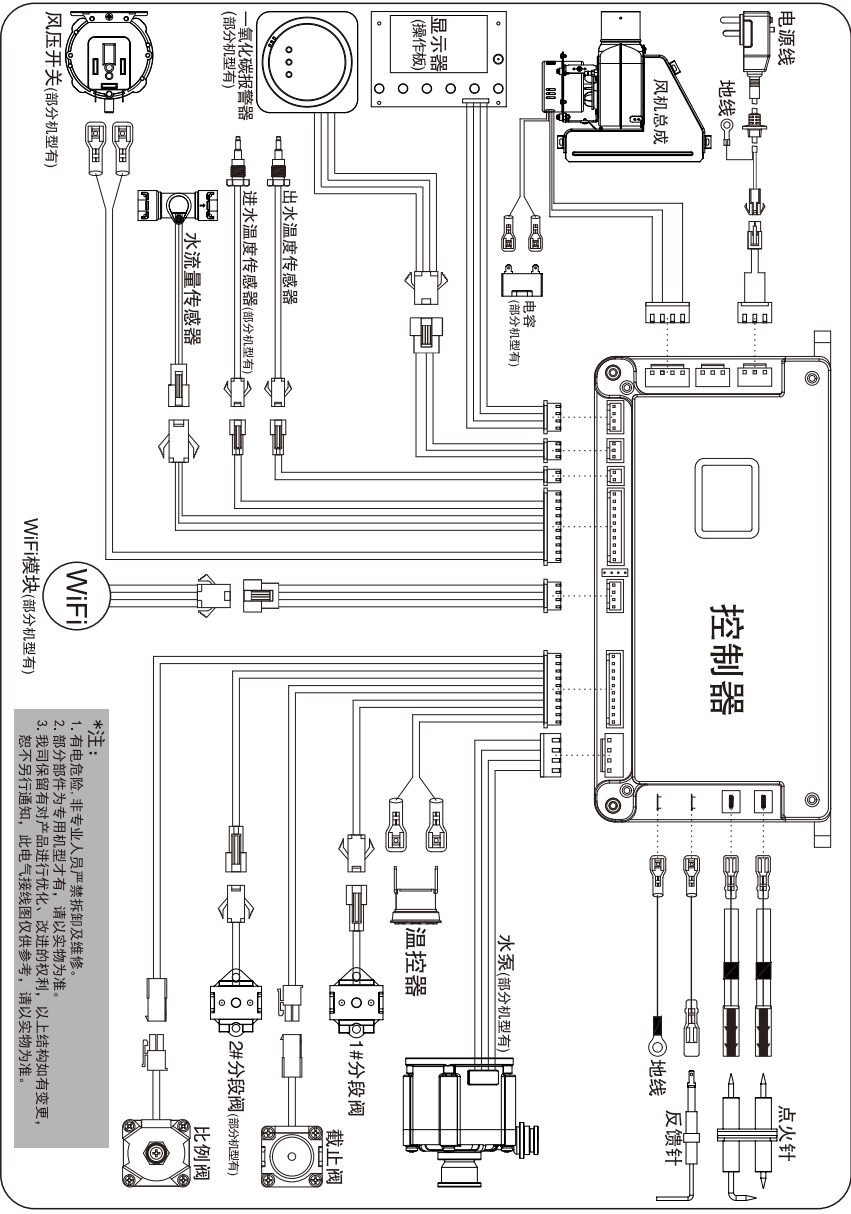
■ 热水器具有自检功能并能显示出水温度、显示各种标识符号、显示各种故障代码，同时发生故障时蜂鸣器会连续发出“哔 哔 哔...”的报警声，当热水器发生故障显示故障代码时，请按下表进行相应处理。

故障代码	故障原因	确认和解决方法
E0	出水探头故障	出水探头开路、短路。请联系售后维修人员
E1	点火失败或意外熄火	请检查燃气供应是否正常，请关水后再开启。如果热水器还不能正常工作，请联系售后维修人员。
E2	伪火故障	
E3	温控器故障	温控器出现异常。请联系售后维修人员。
E4	进水探头故障	进水探头开路、短路。请联系售后维修人员
E5	风机或风压开关故障	风机或风压开关出现异常。请联系售后维修人员
E6	超温保护	请关气后让水流几分钟。热水器温度降低后再重新开启。
E7	电磁阀故障	电磁阀出现异常。请联系售后维修人员
E8	烟管堵塞故障	风速超限异常。请联系售后维修人员
E9	停电保护	停电时自动断气，来电后需手动重新启动。
En	连续工作时间超过设定时间	安全定时时间到，请关水后再重启。
Eb	水路故障：未检测到水流量	水路或水泵异常，请联系售后维修人员。
EF	防冻失效：进水温度<1℃	启动零冷水辅助防冻功能后5分钟未达到20℃，断电重启防冻警示解除，20分钟内再次达到启动条件，则再次启动。
Ec	通讯故障	请联系售后维修人员。
C0	一氧化碳超标保护	打开窗户进行通风换气后，重新启动。
Fd	预热辅助防冻保护	进水或出水探头检测温度达到启动预热辅助防冻条件，整机预热功能，进行防冻保护。

■ 发生以下状况时并非故障状态

现 象	原因及处理方法
排气口会冒白烟	室外温度过低，排出的烟气遇到室外的冷空气凝结成白色雾状。
打开热水龙头后也不能立即出热水	从热水器到热水阀门有一段距离，因为管内残留有冷水，故需要一段时间待流完原冷水后才能出热水。（管道的距离越远，等待的时间需要越多。）
带预热功能机型，预热完成后打开水龙头不能立即出热水。	带预热功能的热水器，开启预热功能后，只能循环预热循环管内的存水，因循环管与水龙头还有一段距离，所以，打开水龙头后，会有小段冷水流出后有热水流出。
冬季未能供应高温热水	供水温度非常低，而水量调节旋钮已位于大水量位置时，可能会超过热水器本身的最大供热能力，此时请将进水量适当调小。
夏天未能供应低温热水	供水温度较高，而设定温度较低时，而水量调节旋钮已位于小水量位置时，可能会超过热水器本身的最小供热能力，此时请将进水量适当调大。
热水使用中变成冷水	1. 热水龙头开得太小（启动流量以下）时造成熄火而变成冷水，故使用热水水量不要开的太小。 2. 淋浴器水阻较大，热水器进水压力偏低或进水量过小，会造成热水器熄火或点不着火现象，此时请选择合适的淋浴器。 3. 同时供应几处热水，热水水量就会减少，甚至不能供应热水。
使用40分钟后突然熄火	为了防止缺氧，部分机型有40分钟定时保护功能，连续使用40分钟后就会自动熄火。请关闭热水龙头，再次开启则可以继续使用。
泄压阀时常有水流出	这是因为自来水水压过高，为了保护热水器自动泄压保护。
关闭热水阀门后，风机不会立刻停止。	这是因为风机有延迟停机的功能，为了将热水器废气彻底排干净，以保证用户的安全。
热水器使用过程中有时会产生啸叫声。	燃气是否用完或燃气减压阀故障。

电气接线图



排水防冻的操作方法

1. 热水器积水结冰后，打开出水阀无水流出，请等其自然解冻，待有水流出后，仔细检查进、出水管有无漏水，确认无漏水后，请按正确操作方法使用。热水器内积水结冰冻结后，若使用热水器会造成损坏，因冻结而造成热水器损坏不属于保修范围。在以下情况下请进行排水防冻：

①长期停止使用时请进行排水防冻。

②室外温度接近或低于 0°C 时请进行排水防冻。

2. 排水防冻的操作方法如下：

①按下操作显示板上开关键，关闭热水器；

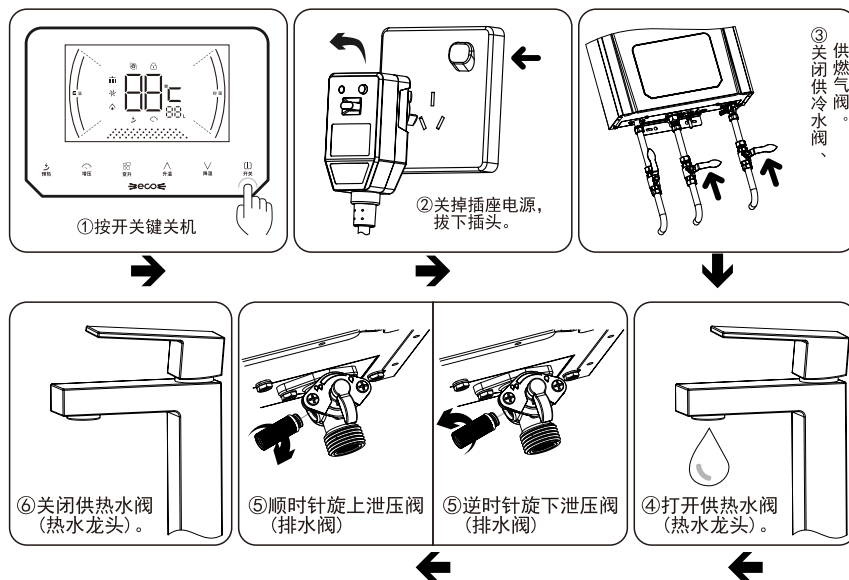
②关掉插座电源开关，拔掉插头，切断电源；

③关闭供冷水阀、供燃气阀；

④打开供热水阀；

⑤逆时针旋下泄压阀，排完水，再顺时针旋上泄压阀。（泄压阀内有橡胶圈，故旋紧泄压阀时请适当大力一点。）

⑥关闭供热水阀。



***注意：**因防冻电加热功率有限，所以在特别寒冷（ -15°C 以下或虽未降到 -15°C 以下却伴有一定程度的其他自然因素）的条件下，也请按照上述的放水防冻方法进行操作。

■ 请在热水器下方放置容器来接从排水口流出的水，以免对您造成财产损失。

3. 排水后的机器再次使用前准备事项。

①确认泄压阀已经旋紧。

②打开供冷水阀和供热水阀，请确认热水器有水从热水出口流出后，关闭供热水阀门，确认泄压阀无漏水现象。

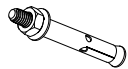
③再次使用时，请确认水从热水出口流出后，再按照“初次使用”的步骤操作使用。

售后服务

- 一、根据GB 17905《家用燃气燃烧器具安全管理规程》，燃具从售出当日起，使用人工煤气热水器的判废年限应为6年，使用液化石油气和天然气热水器判废年限应为8年。超过报废年限的产品，我公司各维修服务点将不再承诺维修服务，为了您和家人的安全，请您务必到期报废。
- 二、热水器在使用过程中如有异常现象，不能正常工作时，请按“故障种类和处理方法”和“故障代码说明和处理方法”逐项进行检查处理，如果仍处理不好或有不明白的地方，请不要自己盲目处理，请及时与本公司或指定的经销商联系或维修，凡按本说明书规定安装使用者，确因制造不良，本公司实行国家三包规定的服务。
- 三、产品三包服务明细如下：
 1. 产品保修政策：家用供热水燃气热水器保修二年。
 2. 下列情况之一产品故障或损伤不属于保修范围。
 - ①消费者因使用、维护、保管不当或自行拆动而损坏；
 - ②无保修凭证和有效发票；
 - ③有购机证明经涂改的产品；
 - ④超过三包有效期限的；
 - ⑤因不可抗力造成损坏的；
 - ⑥未按说明书要求操作使用而造成损坏的；
 - ⑦由于产品使用环境，如电源、气源、供水、温度、自然灾害等非本公司所不能控制因素所引起的一切损坏或损失，不在免费保修范围内。
 - ⑧由于电压不稳定或超出正常电压范围(187V~242V)，或电源线路安装不符合国家安全要求而造成损坏的产品。
- 四、产品退换规定（根据国家新三包）
 1. 自售出之日起7日内，发生使用性能故障，可以选择退货、换货或维修。
 2. 自售出之日起15日内，发生使用性能故障，可选择换货或维修。
 1. 易损和正常损耗件不予保修。
 2. 我司燃气热水器为家用供热水燃气快速热水器，不能作为商业用途，如果用于生产经营目的、商用、公司集体使用等非家庭使用所购买的产品，其整机和主要配件的保修期为六个月。
 3. 厂方、商业单位出售的降价处理商品保修条件同上，因有瑕疵明示实施降价的，瑕疵部位不予保修。
 4. 超过保修期或不属于免费保修范围的，本公司及经销商可实行收费维修，本公司及经销商竭诚为您提供热情服务。
 5. 性能故障是指产品失去应当具备的基本使用功能，不包括产品外观瑕疵及其它辅助功能的故障。
 6. 符合换货条件的产品，如用户要求退货的，对已使用过的商品按本规定收取折旧费。折旧费计算自开具发票之日起至退货之日止，其中应当扣除修理占用和待修的时间。
$$\text{折旧费} = \text{折旧率}(\text{每日}) \times \text{产品使用日期}(\text{日}) \times \text{产品价格}$$

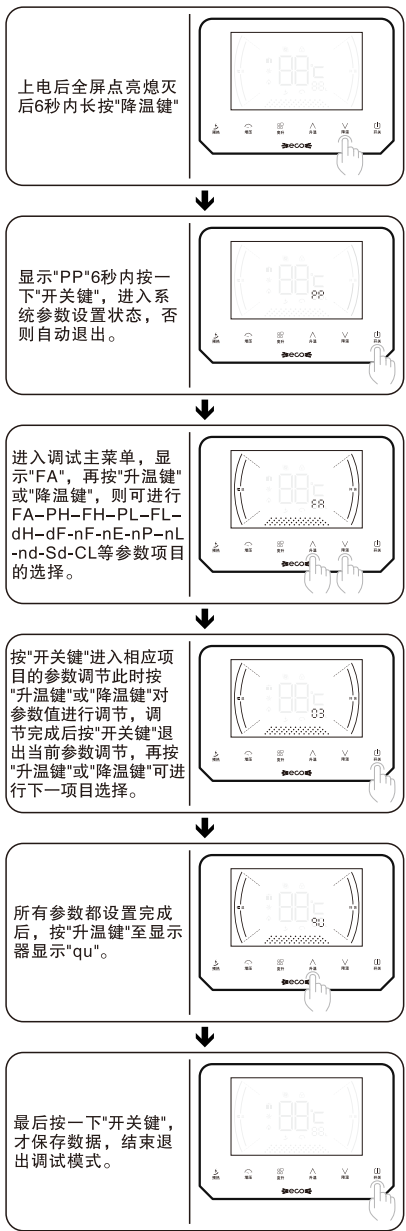
装箱清单

拆开包装箱，请清点随机附件和资料，详细阅读并保存好安装使用说明书。

序	名 称	数量	外形简图	备 注
1	热水器本体	1台		标 配
2	排烟管	1套		标 配
3	装饰板	1套		选 配
4	H阀	1套		选 配
5	防倒风装置	1个		选 配
6	使用说明书	1本		标 配
7	膨胀螺丝	2粒		标 配
8	膨胀胶粒	2粒		标 配
9	自攻螺丝(长)	2粒		标 配
10	自攻螺丝(短)	10粒		选 配
11	燃气入口接头	1个		选 配
12	橡胶密封圈	2个		选 配
13	卡 箍	2个		选 配

注意：原厂配件供应视市场需求而定，请以实物为准，具体内容请与当地经销商联系。

附录A(系统参数设置方法)



代码	定义	调节范围	默认
FA	机型代码	00-07	07
PH	比例阀最大工作电流	20-F0	A8
FH	风机最高风速	0A-F0	48
PL	比例阀最小工作电流	05-A0	6d
FL	风机最低风速	05-C0	0A
dH	比例阀点火工作电流	10-A0	88
dF	风机点火风速	0A-C0	1E
SH	风机曲线修正参数/高速	40-90	63
LS	风机曲线修正参数/低速	28-55	43
nE	定时时间(min)	OF,20-60	40
nP	断电记忆	On,OF	On
nL	启动循环预热温差(℃)	3-8	5
nd	循环预热保温时间(min)	01-60	20
Sd	水控开关	On,OF	OF
CL	最长加热时间(min)	1-10	3
Pd	水泵调速电压	00-99	80
AA	温度设置范围	01,02,03	01
SL	启动水流选择	01,02	02
qu	保存并退出设置		

- *注:
- 1.系统参数仅我司技术人员或我司授权的售后维修人员才能调节系统参数。
 - 2.不同显示屏显示效果会有差异,请以实物为准。
 - 3.部分机型的代码内容,项目顺序,调节范围会有差异,请以实物为准。
 - 4.部分机型没有二级代码,所有代码在一级代码内。
 - 5.我司保留对产品技术或软件优化、改进的权利,产品功能如有变更,恕不另行通知。

附录B(漏电保护插头特别说明)

使用注意事项

1. 必须配套合格插座使用，劣质插座会接触不良产生高温，损坏插头，并引起危险。
2. 电源插座内部接地极必须与供电系统的接地极可靠连接，并确保地线不带电。确保自来水管，下水管道不能作为接地。配套使用的插座必须带有良好的接地措施。(供电系统维护，需专业电工操作)
3. 通电可保持漏电保护器内部的干燥，经常插拔会损坏插座，导致接触不良。
4. 首次通电前一定要先检查漏电保护插头的可靠性。
5. 为了安全，请用户每周至少检查一次漏电保护插头的有效性。如果漏电保护插头失灵，必须立即停止使用，送售后维修点维修。
6. 严禁将漏电保护插头的“试验”按钮作为电源开关使用，以免损坏漏电保护插头。
7. 在没有漏电保护插头或漏电保护插头失灵的情况下，绝对禁止使用本热水器。
8. 电源线更换必须到本公司指定的售后维修点进行。
9. 当漏电保护插头的“复位”按钮跳起，切断电源时，热水器无法正常使用，应请合格的电工确认是漏电保护插头损坏或热水器漏电后，并与售后维修部联系，切勿私自处理。
10. 本漏电保护插头具有自由脱扣机构，漏电故障未排除，无法复位使用本热水器。
11. 注意：本产品对短路或人体同时接触相(火)、零线，不能保护。

使用方法

电源“指示灯”亮起，表示电源已接通；电源“指示灯”不亮，若“复位”按钮弹起，请用力按下“复位”按钮，卡住，“指示灯”亮起，电源已接通。

检验方法

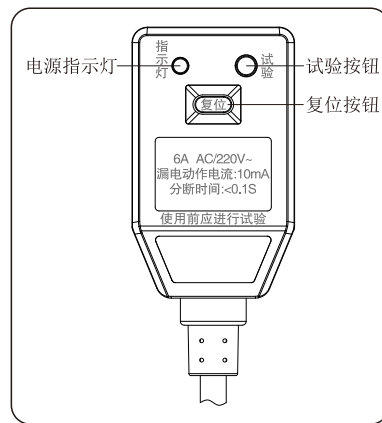
按下“复位”按钮，电源“指示灯”亮起，表示电源已接通；按“试验”按钮，电源“指示灯”熄灭，电源切断，表示正常，可投入使用。

⚠ 注意

- 若试验，不断电，或用力按“复位”按钮仍卡不住(此时拔下插头，按下复位按钮，但一插入电源，“复位”按钮立即弹起)，表明漏电保护插头或热水器有故障，应立即停止使用，需由专业的售后维修人员维修，严禁擅自拆卸。
- 仅适用于带漏电保护插头的热水器。



严禁插头直接与水接触



漏电保护插头部件位置示意图