

通许县孙营乡国土空间总体规划

(2021-2035年)

公示稿

孙营乡人民政府
2025年3月

前言

为深入贯彻习近平新时代中国特色社会主义思想，建立和完善国土空间规划体系，顺应新时代国土空间治理要求，依据《中共中央国务院关于建立国土空间规划体系并监督实施的若干意见》（中发〔2019〕18号）、《中共河南省委河南省人民政府关于建立国土空间规划体系并监督实施的实施意见》（豫发〔2020〕6号），结合孙营乡实际，统筹安排全域各项建设活动，推动乡镇集聚发展和土地资源节约利用，合理配置公共服务设施和基础设施，兼顾开发与保护，整合优势资源，促进孙营乡社会经济全面、协调和可持续发展，编制《通许县孙营乡国土空间总体规划（2021-2035年）》（以下简称《规划》）。

《规划》是对通许县国土空间总体规划的细化落实，是规划期内孙营乡国土空间开发保护的指南和可持续发展的空间蓝图，是编制详细规划和开展各类开发保护活动、实施国土空间用途管制的依据。

目 录

01 规划总则

- 1.1 指导思想
- 1.2 规划原则
- 1.3 规划范围
- 1.4 规划期限

02 目标战略

- 2.1 发展定位
- 2.2 规划目标

03 国土空间总体格局

- 3.1 国土空间总体格局
- 3.2 重要控制线
- 3.3 国土空间规划分区

04 保障支撑体系

- 4.1 综合交通规划
- 4.2 公共服务设施规划
- 4.3 市政基础设施规划
- 4.4 综合防灾规划

05 乡政府驻地规划

- 5.1 用地布局
- 5.2 品质提升

06 规划实施保障

- 6.1 规划传导
- 6.2 近期建设
- 6.3 保障实施



1

规划总则

1.1 指导思想

1.2 规划原则

1.3 规划范围

1.4 规划期限

1.1 指导思想

深入贯彻习近平新时代中国特色社会主义思想 and 党的二十大精神，贯彻落实新发展理念，统筹推进“五位一体”的总体布局，协调推进“四个全面”战略布局，以绿色发展和高质量发展为主线，坚持以人民为中心、坚持可持续发展、坚持从实际出发、坚持依法行政。

锚定省委“两个确保”“十大战略”，立足新发展阶段，贯彻新发展理念，融入新发展格局，走中国式现代化新道路，提升现代化空间治理能力。布局优化孙营乡国土空间格局，提高国土开发利用质量和可持续发展能力，统筹城乡融合发展，加快解决发展不平衡、不充分的问题，全力满足人民日益增长的美好生活需要，建设富强、创新、开放、文明、美丽、幸福的孙营乡提供有力的空间支撑和资源要素保障。



1.2 规划原则

底线约束、节约集约

落实《通许县国土空间总体规划（2021-2035年）》的三区三线数据，严守国土空间安全底线，严控新增建设用地，实现乡镇从外延式发展向以质量提升为核心的内涵式发展转变。

以人为本、注重品质

坚持以人民为中心，以满足人民对美好生活的向往为目标，充分考虑经济社会发展目标和发展阶段，保障公共服务和公共空间供给，提升人居环境品质，切实增强人民群众的安全感、幸福感、获得感。

城乡融合、绿色发展

坚持城乡融合、镇村联动，统筹优化城乡空间和资源配置，推进城乡基本公共服务均等化，构建和谐城乡关系。持续改善生态环境、加快转变城乡建设方式，促进经济社会发展全面绿色转型。

聚焦问题、分类施策

围绕乡村振兴和农业强省建设，分析研究乡镇现存问题和需求，针对性提出解决问题的措施和发展思路，统筹安排乡镇国土空间保护、开发、修复、整治项目，提高规划可操作性和实施性。

因地制宜、突出特色

尊重自然地理格局，深入挖掘乡镇自然禀赋和历史人文资源，突出地域特色，保护塑造乡村风貌，延续乡村历史文脉，完善城乡历史文化保护传承体系，建设宜居宜业富有特色的城镇和乡村。

1.3 规划范围

本次规划范围为孙营乡行政辖区内全部国土空间。规划层次分为乡域和乡政府驻地两个层次。

乡域规划范围是指孙营乡行政管辖范围，辖31个行政村，乡域面积73.70平方公里。

乡政府驻地位于半截楼村、西赵亭村和七门村，建设用地面积28.56公顷。



1.4 规划期限

本次规划期限为2021年—2035年。

近期：2021—2025年； 远期：2026—2035年。

2

目标战略

2.1 发展定位

2.2 规划目标

2.1 发展定位

综合乡镇资源条件，结合上位规划，规划将孙营乡整体定位为：

河南省乡村旅游特色村镇、通许县红薯高标准种植示范基地、农副产品深加工产业园区，发展文化旅游和乡村旅游的一般乡镇。

2.2 发展目标

- **近期2025年：**脱贫攻坚成果全面巩固拓展，乡村振兴与新型城镇化建设取得明显进展，高质量发展取得新成效，实现国土空间结构进一步优化，公共服务与基础设施健全，生态环境质量稳步提升，城乡生态、宜居、创新、活力逐步提升。
- **远期2035年：**基本实现社会主义现代化，高质量发展取得突破性进展，绿色生态的国土空间开发保护体系基本构建完善；城乡区域发展差距和居民生活水平差距显著缩小，形成城乡一体化发展格局，建成宜居宜业的一般镇。
- **展望2050年：**全面实现社会主义现代化，形成碧水蓝天的生态空间、安全高效的生产空间、舒适宜居的生活空间，形成完善的现代化社会治理体系，人民生活富裕、经济开放发达、生态优美宜居。

3

国土空间总体格局

3.1 国土空间总体格局

3.2 重要控制线

3.3 国土空间规划分区

3.1 国土空间总体格局

构建“两心两轴两廊三区多点”的国土空间总体格局

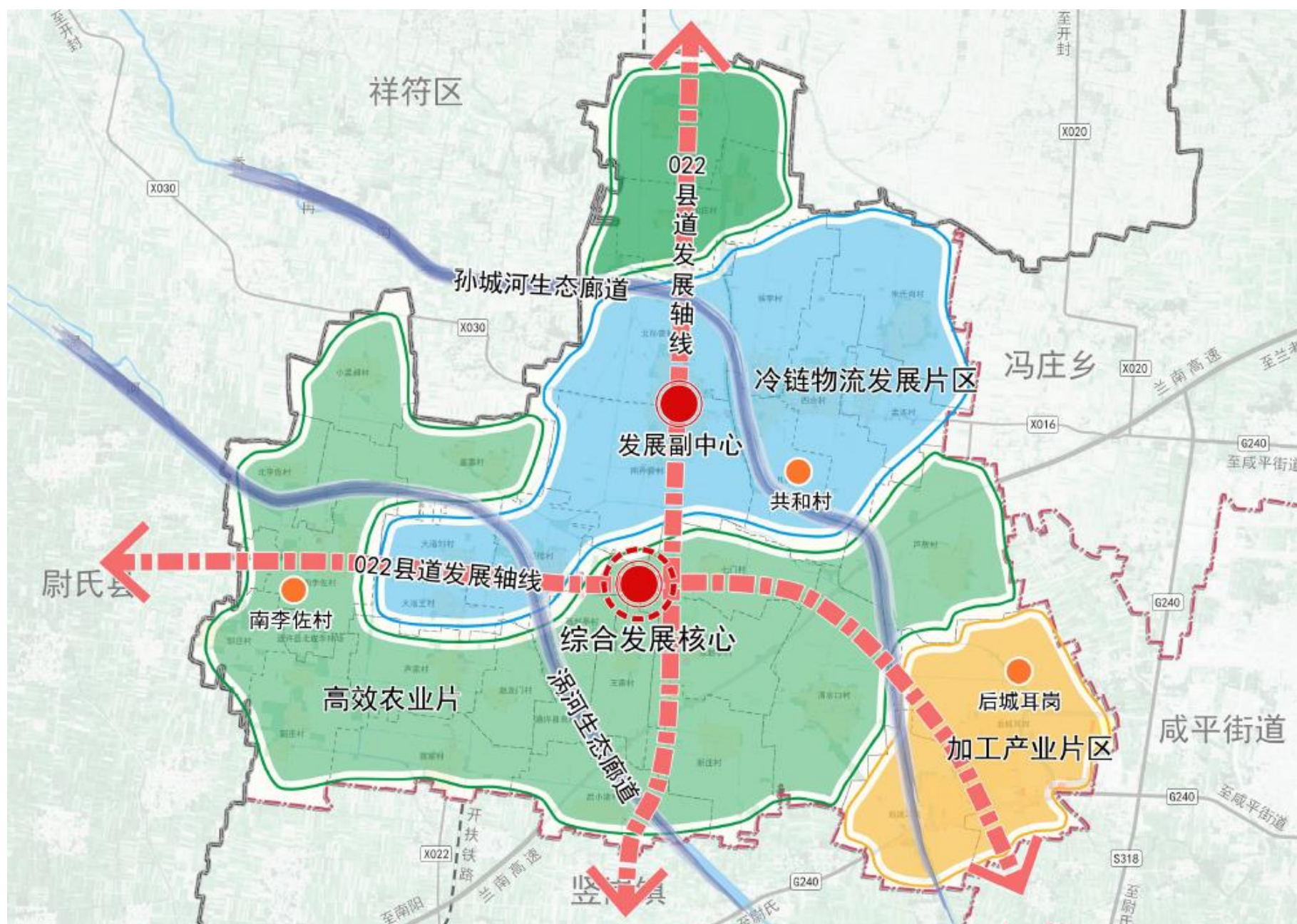
两心： 综合发展核心、北孙营发展副中心

两轴： 022县道城镇发展轴

两廊： 涡河生态廊道、孙城河生态廊道

三区： 冷链物流发展区、高效农业片区、加工产业片区

多点： 包括南李佐村、共和村、后城耳岗等发展基础良好的村庄



3.2 重要控制线

耕地和永久基本农田

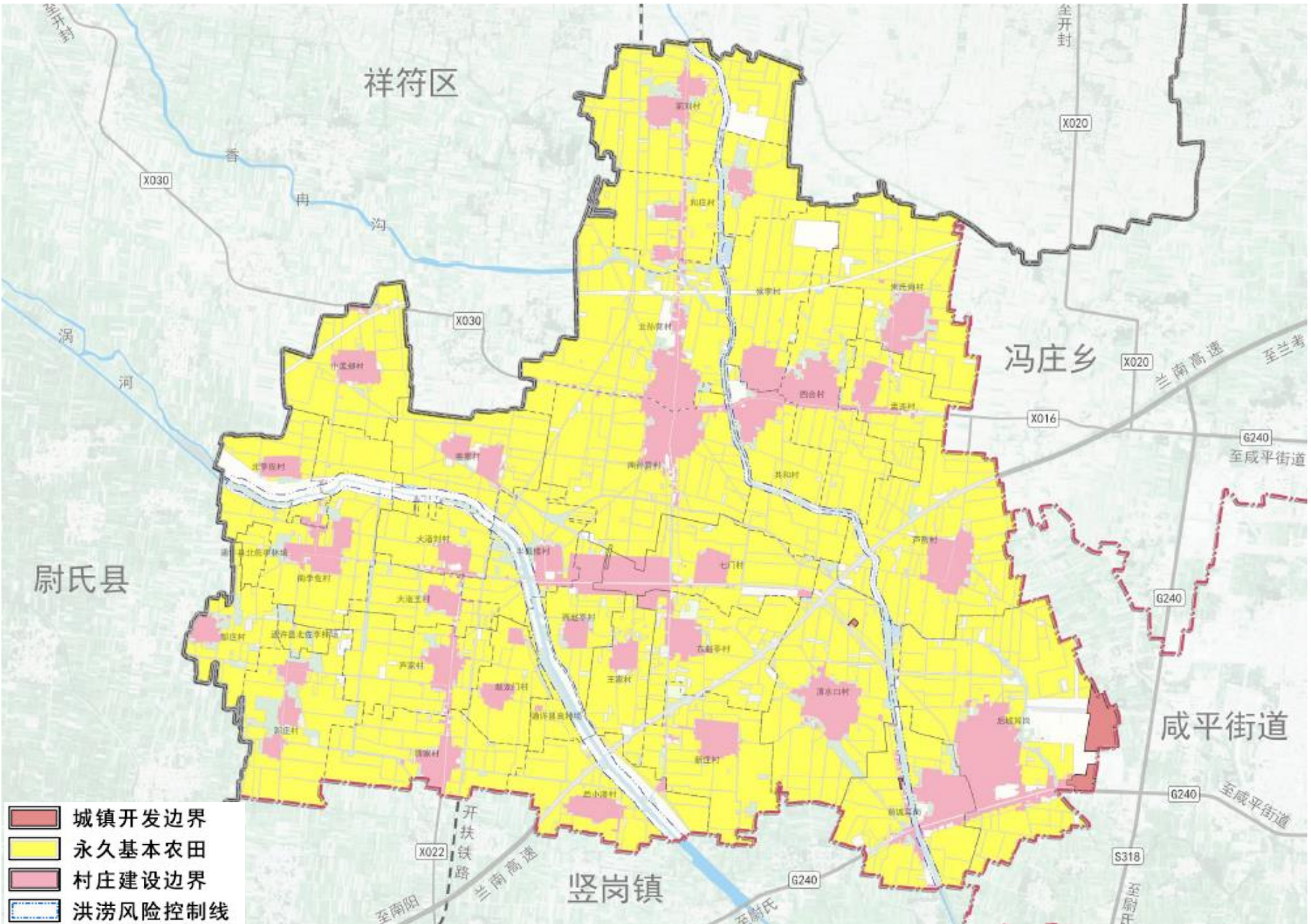
落实《通许县国土空间总体规划（2021-2035年）》的三区三线数据，孙营乡落实永久基本农田保护红线规模5288.97公顷。

城镇开发边界

落实《通许县国土空间总体规划（2021-2035年）》的三区三线数据，孙营乡城镇开发边界规模34.73公顷。

村庄建设边界

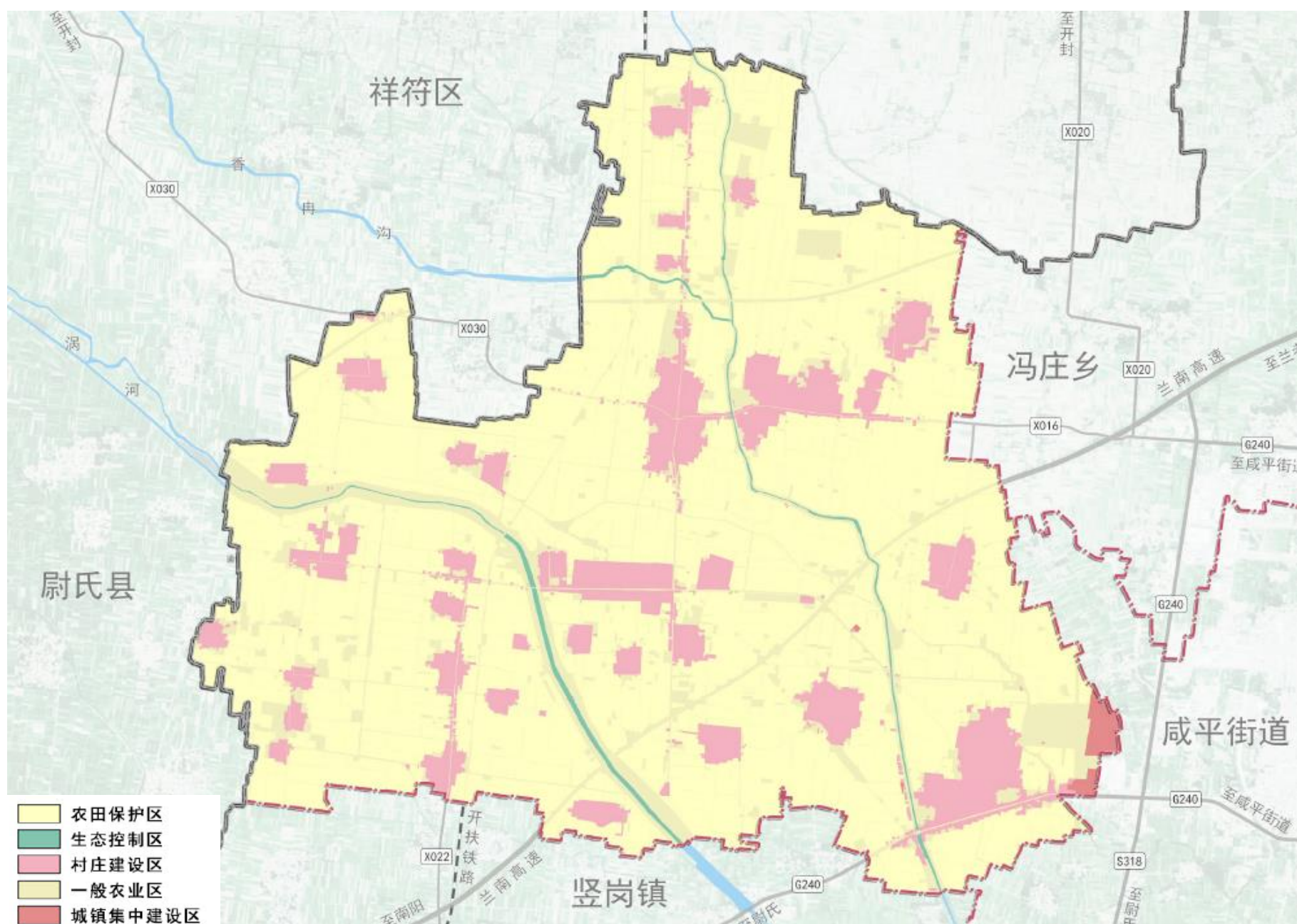
根据《河南省自然资源厅关于开展村庄建设边界试划的通知》，结合孙营乡实际情况，划定村庄建设边界929.39公顷。



3.3 国土空间规划分区

细化落实规划分区，明确用途管制规则

以国土空间保护与保留、开发与利用两大管控属性为基础合理配置空间资源，在乡域层面划分为生态控制区、农田保护区、乡村发展区和城镇发展区共四个一级分区。



4

国土空间总体格局

4.1 综合交通规划

4.2 公共服务设施规划

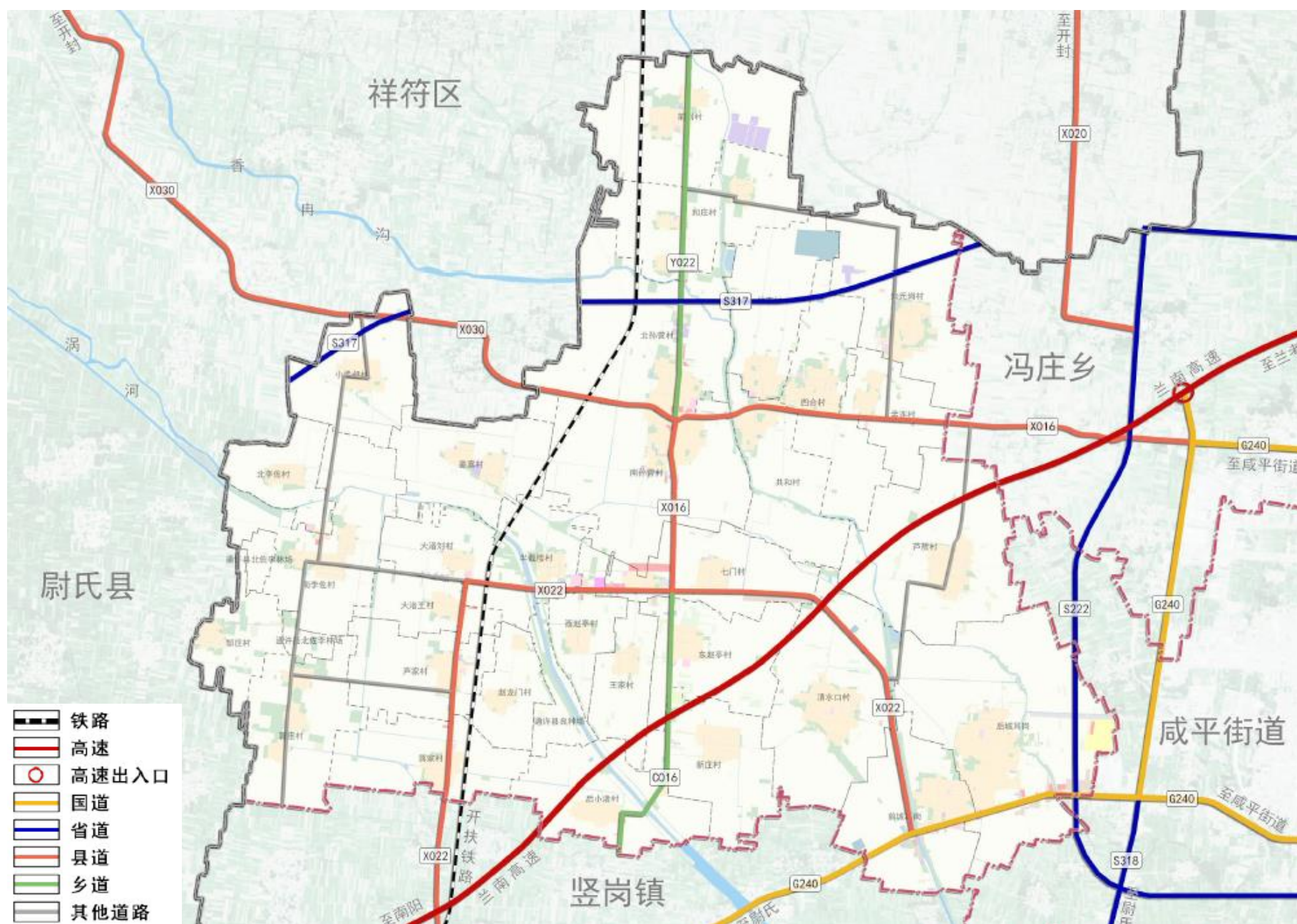
4.3 市政基础设施规划

4.4 综合防灾规划

4.1 综合交通规划

衔接十四五交通专项，从区域联通、内部优化、农村道路设施完善等方面，构建内畅外联的综合交通体系

- **1高速：**规划保留现状兰南高速（S83）
- **1国道：**保留现状国道G240。
- **2省道：**规划落实S222开遂线开封至通许段改建工程、落实S317永城-孟津公路商丘开封交界至歇马营新建工程
- **3县道：**保留现状县道X030、县道X022、县道X016。



4.2 公共服务设施规划

构建“乡集镇层级——乡村社区生活圈村/组层级”两级公共设施服务体系

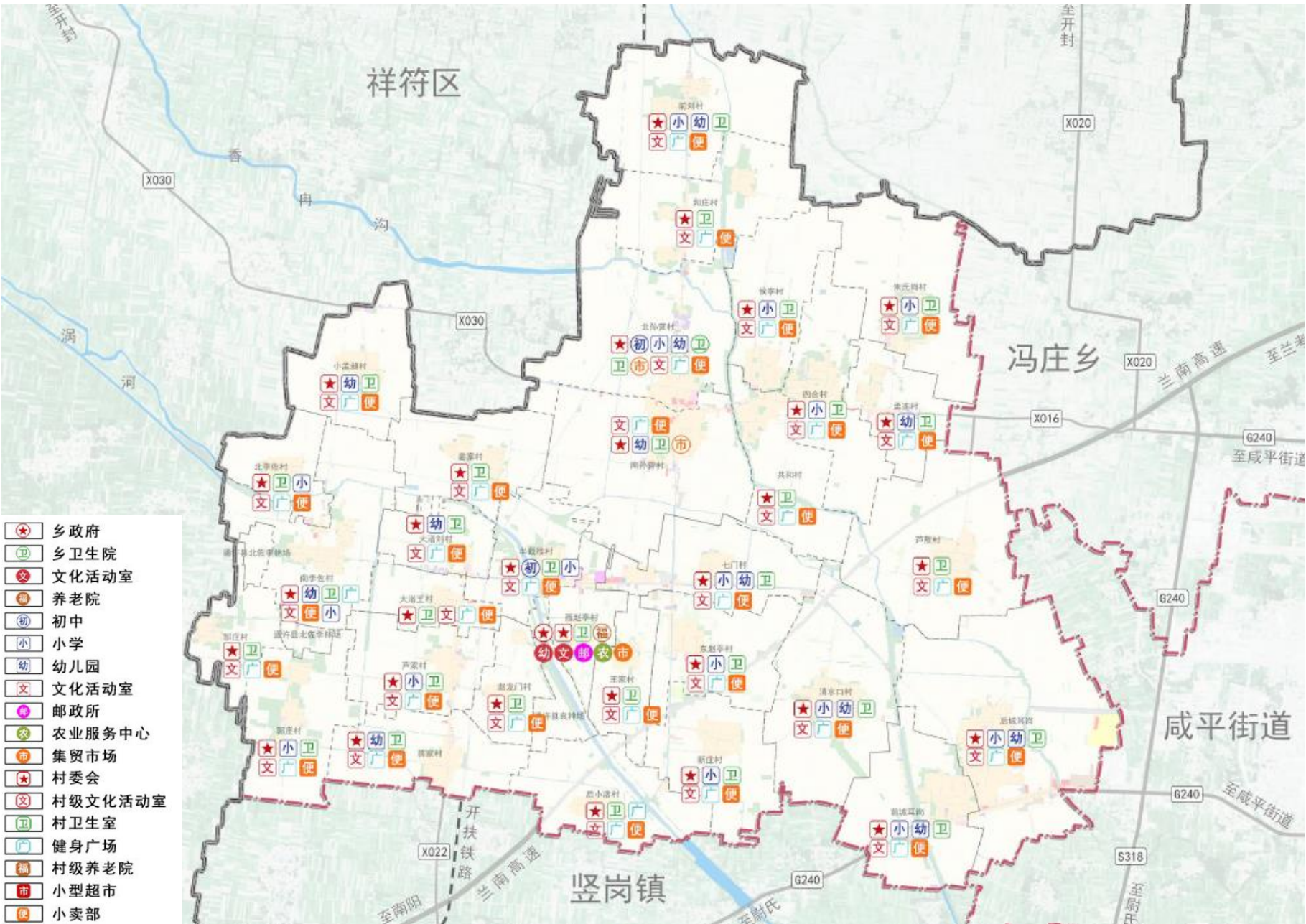
教育设施：乡域规划小学10所，幼儿园9所

文化设施：村庄布置文化活动室、老年活动室，村内农家书屋与村委综合设置

体育设施：各村均设置健身广场，丰富文化设施、完善健身器材，为村民提供良好的休闲、娱乐和运动的环境。

医疗卫生设施：各村卫生室结合现状“一村一室”条件进行提升改造。

社会福利设施：各行政村规划设置老年活动室。



4.3 市政基础设施规划

规划建设安全可靠、乡村一体的市政设施体系

供水工程规划：规划至2035年供水普及率达到100%。保留现状7处供水厂，新建1处供水厂。

排水工程规划：采用雨污分流排水方式。新建1处污水处理厂，位于乡政府驻地东南部；利用地形条件和河道分布就近排放雨水。

电力工程规划：保留现状110kV变电站，并对其进行改造扩容。

通信工程规划：保留现状邮政支局，适当增设快递收发点，适当增设移动通信基站，增加5G网络覆盖率。

燃气工程规划：规划新建1处燃气储配站，接入市政燃气管网，建设完善的乡政府驻地燃气管网，保证居民燃气供应。

环卫工程规划：采用村收集、镇转运的垃圾处理方式，新建1处垃圾中转站，在个行政村设置至少1处垃圾收集点。



4.4 综合防灾规划

抗震规划：孙营乡按地震基本烈度为6度进行设防，建立全乡防震减灾指挥中心。

防洪规划：涡河、孙城河在孙营乡境内河段按照20年一遇防洪标准、10年一遇除涝标准治理，完成河道清淤。

消防规划：政府驻地规划乡镇志愿消防队1处，乡域内大型企业应自行组建专职消防队。

人防规划：规划乡政府驻地人防工程按照40%留城人口，人均人防工程面积不低于1.5平方米进行建设；乡政府驻地重点地必须按照规划要求建设人防工程。



5

乡政府驻地规划

5.1 用地布局

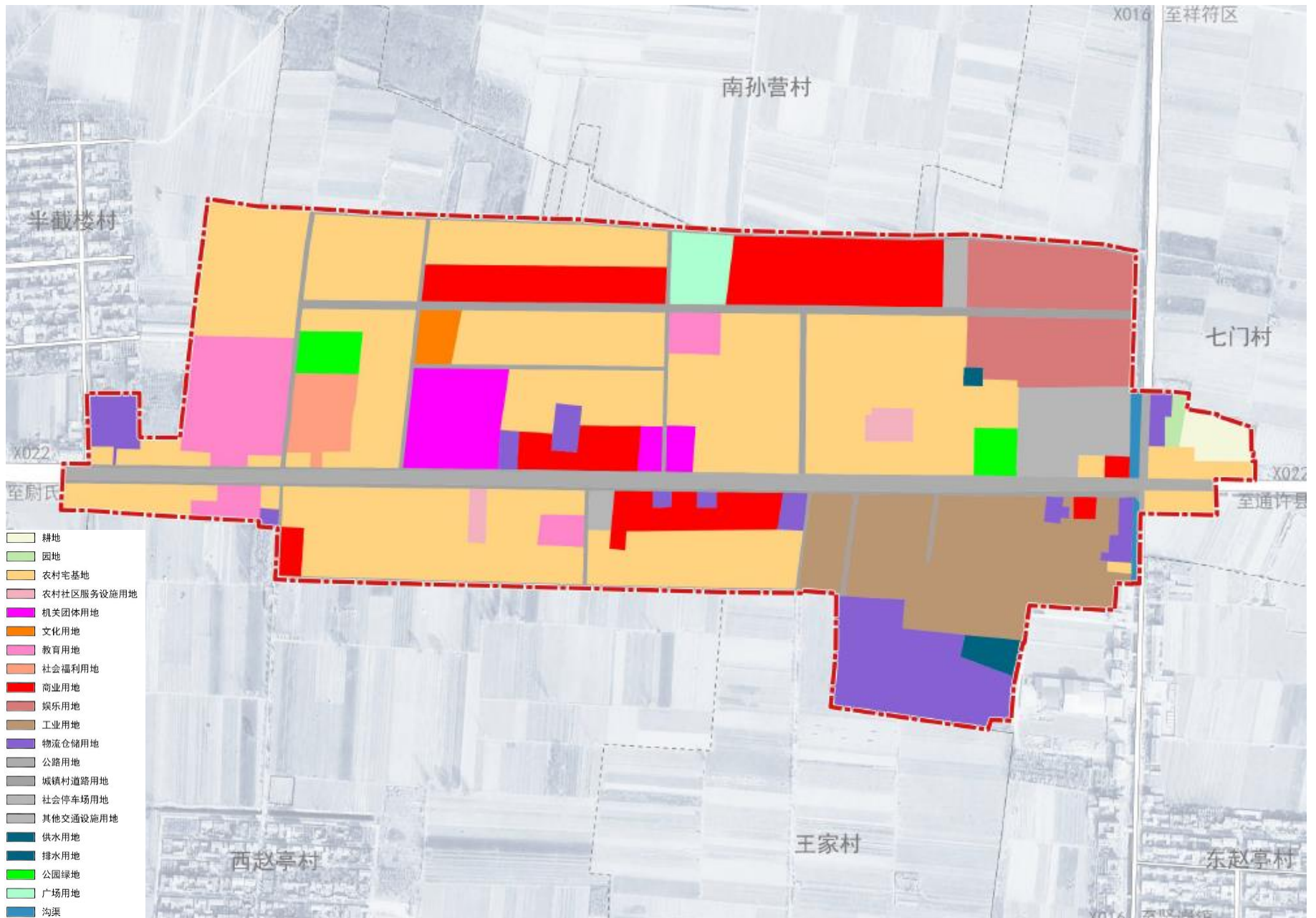
5.2 品质提升

5.1 规划用地布局

优先保障民生服务。乡政府驻地增加公共服务设施用地供给，提高生活品质，在县道X022集中布局，形成连续的公共服务带。

•**优化生活空间布局。**以现状建设的居住区格局为基础，梳理路网脉络，提升公共服务设施和基础设施水平，增设开敞空间，打造环境优美、生活舒适的居住环境。

•**提升人居环境。**在驻地南侧布局产业用地，未来发展一二三产融合产业，促进乡镇产业发展，助力乡村振兴。增加绿地与开敞空间，提升乡政府所在地环境品质。居住生活组团重点增加小微绿地公共空间，提升人居环境品质。



5.2 品质提升

完善全龄友好、公平共享的配套设施体系

教育设施：孙营乡第二初级中学、现状希望小学、保留现状幼儿园规划新建1处幼儿园，满足乡域学龄人口使用需求；

文化设施：规划1处文化活动中心、包括文化活动室，位于乡政府北侧；

体育设施：规划室外综合活动场地，与绿地结合设置，位于敬老院北侧；

社会福利设施：保留现状养老院，升级完善养老设施，规划设置老年人日间照料中心，建筑面积350-1750m²，与卫生设施、广场等公服综合设置；

供水设施：规划升级改造七门村供水厂，实现联网供水；

污水设施：规划污水处理厂1处，位于乡政府驻地南侧；

环卫设施：新建1处垃圾中转站，位于乡政府东侧。

健全开敞空间体系

结合现状未建设用地，建设街头公园广场，面积1000-3000平方米不等，同时配建停车场、公厕、体育设施，提升镇区人居环境品质，助力旅游发展。



6

规划实施保障

6.1 规划传导

6.2 近期建设

6.3 保障实施

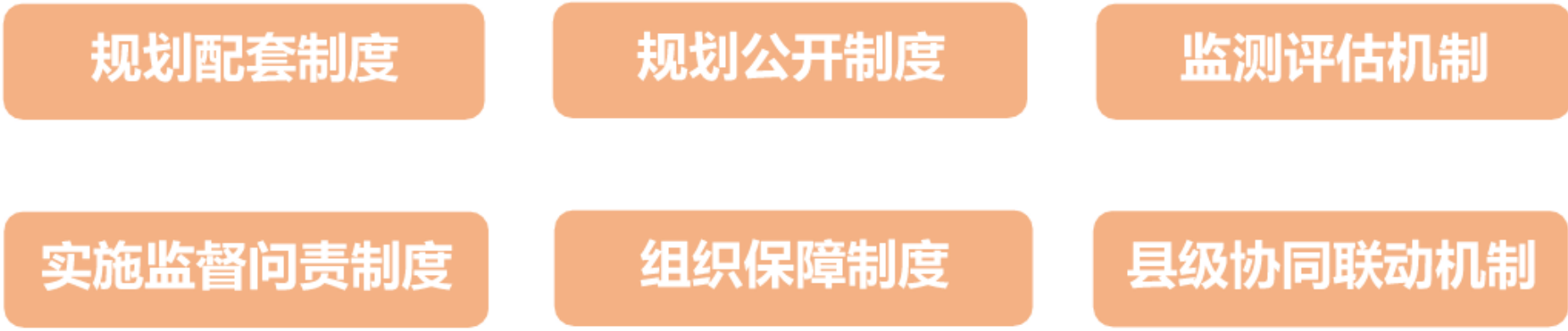
6.1 规划传导



6.2 近期建设



6.3 实施保障





共绘美好蓝图 共建宜居家园

诚邀社会各界朋友为孙营乡发展建言献策