

# 激光透过率产品系列

用户使用指南

用户使用指南 .....	1
1. 产品介绍 .....	3
1.1. TH-2X系列产品 .....	3
2. 仪器外观介绍 .....	5
2.1. TH-2X .....	5
3. 软件安装 .....	6
3.1. 双击软件安装文件 TransmittanceRate.exe ， 打开安装向导。 .....	6
然后点击下一步, 开始安装 .....	6
3.2. 选择安装路径, 点击下一步 .....	6
3.3. 等等安装完成 .....	6
3.4. 最后单击完成即完成安装 .....	7
4. 软件通用功能介绍（TH-2X为例） .....	7
4.1. 软件图标 .....	7
4.2. 主界面说明 .....	8
4.3. 设备校准 .....	9
4.4. 数据测量 .....	10
4.5. 保存数据 .....	11
4.6. 导出报告 .....	11
4.7. 保存模板和使用模板 .....	13
5. 附录 .....	14
5.1. 常见问题和解决办法 .....	14

## 1. 产品介绍

### 1.1. TH-2X系列产品

# 全画面激光透过率仪



## 典型应用

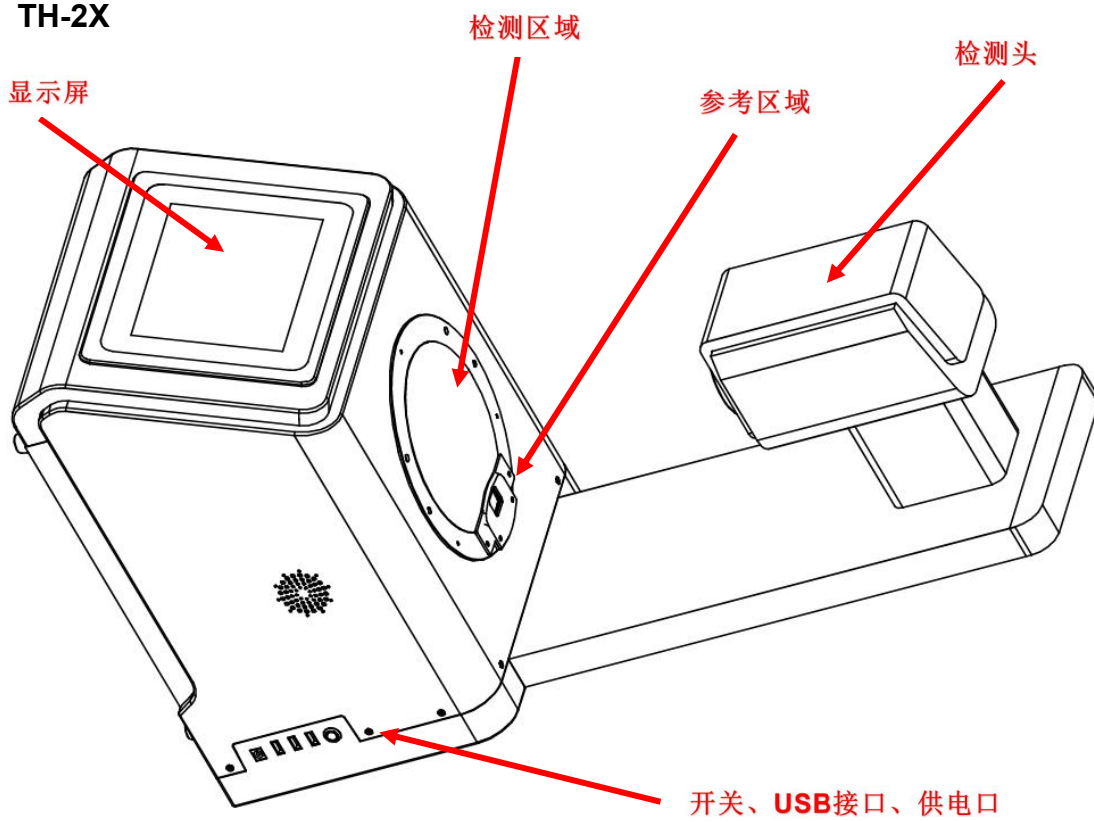


## 技术参数

型号	TH-200
波长检查范围	850nm, 905nm, 915nm, 940nm, 980nm (可选)
透过率检测范围	0-100%
单次测量时间	<1s
最大测量尺寸	150*150mm
测试精度	0.01%
测试重复性	0.5%
测量方式	垂直照射, 多点全面同时检测
电脑	内嵌工业级平板电脑
电脑操作系统	Windows 10

## 2. 仪器外观介绍

### 2.1. TH-2X



### 3. 软件安装

#### 3.1. 双击软件安装文件 **TransmittanceRate.exe** ，打开安装向导。

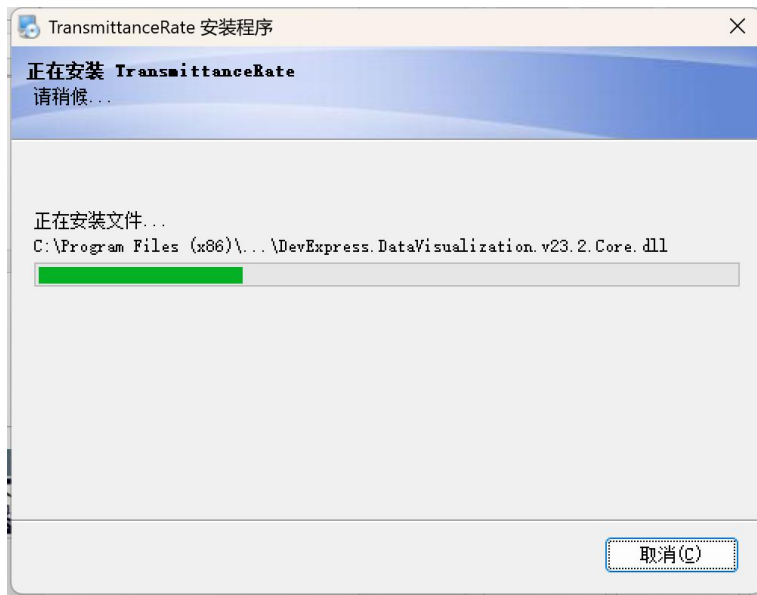
然后点击下一步, 开始安装



#### 3.2. 选择安装路径，点击下一步



#### 3.3. 等等安装完成



### 3.4. 最后单击完成即完成安装



## 4. 软件通用功能介绍（TH-2X为例）

### 4.1. 软件图标



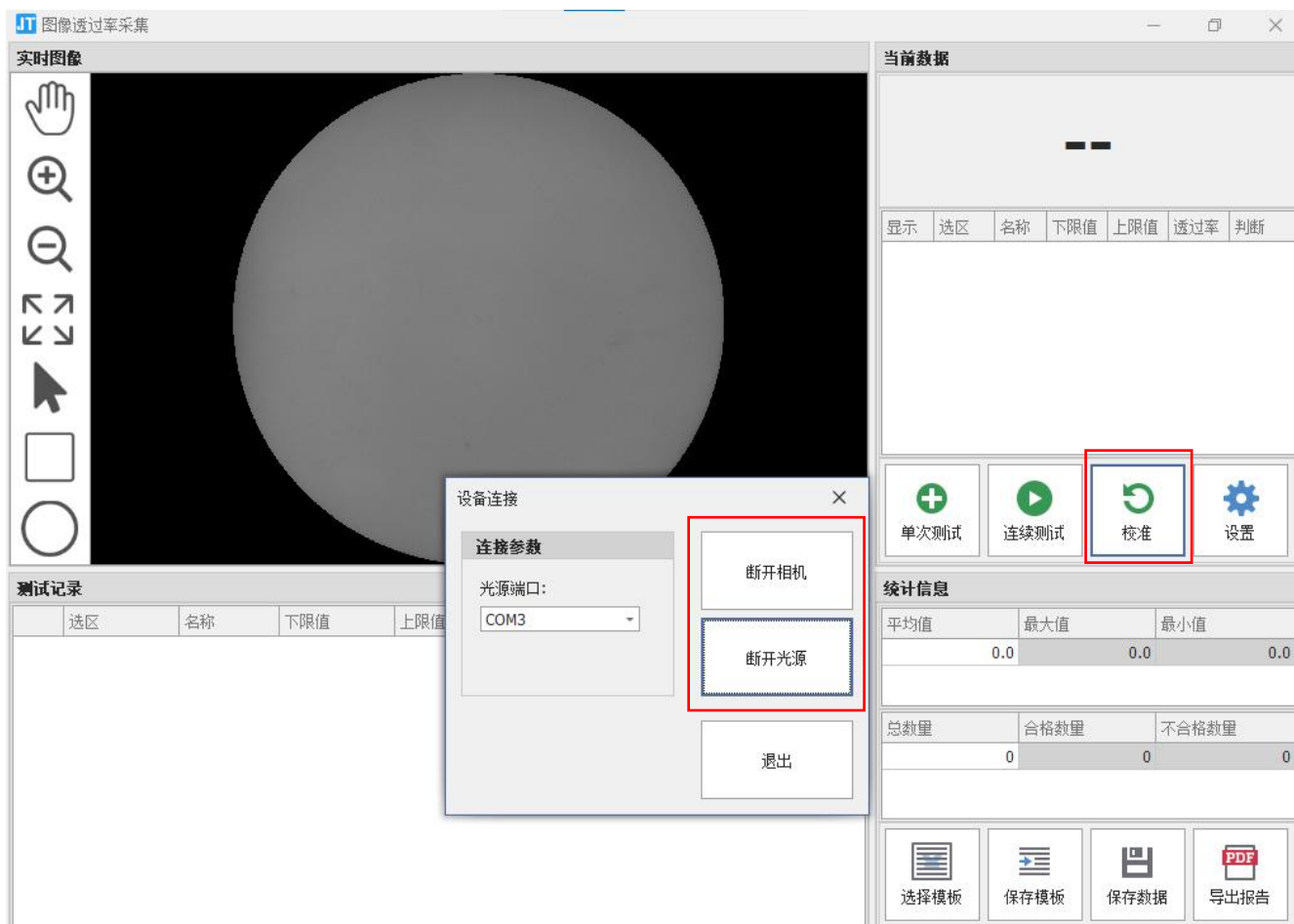
## 4.2. 主界面说明



1. 实时图像显示区域
2. 测试记录
3. 显示最新一条数据检测是否合格状态
4. 显示测试区域、容差以及最新一条数据检测结果
  - a) 此区域点击鼠标右键或触摸长按，可弹出数据删除菜单
5. 设置和检测功能按钮
6. 测试数据统计
7. 数据打印、测试模板和测试数据保存按钮










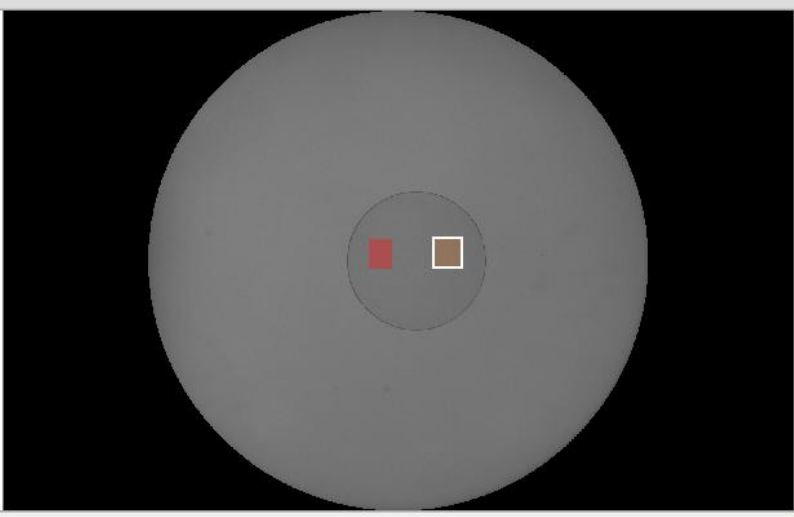
### 4.3. 设备校准



1. 打开软件“TransmittanceRate”
2. 点击“校准”按钮，软件会弹出“设备连接”窗口，分别连接上相机和光源，然后退出“设备连接”窗口
3. 再次点击“校准”按钮，按照提示完成校准操作

#### 4.4. 数据测量



合格

显示	选区	名称	下限值	上限值	透过率	判断
<input checked="" type="checkbox"/>		Z-1	0.0	100.0	0.0	
<input checked="" type="checkbox"/>		Z-2	0.0	100.0	0.0	

+

单次测试
 

▶

连续测试
 

↺

校准
 

⚙

设置

选区	名称	下限值	上限值	透过率	判断	测试时间

统计信息

平均值	最大值	最小值
0.0	0.0	0.0

总数里	合格数里	不合格数里
0	0	0

📄

选择模板
 

➡

保存模板
 

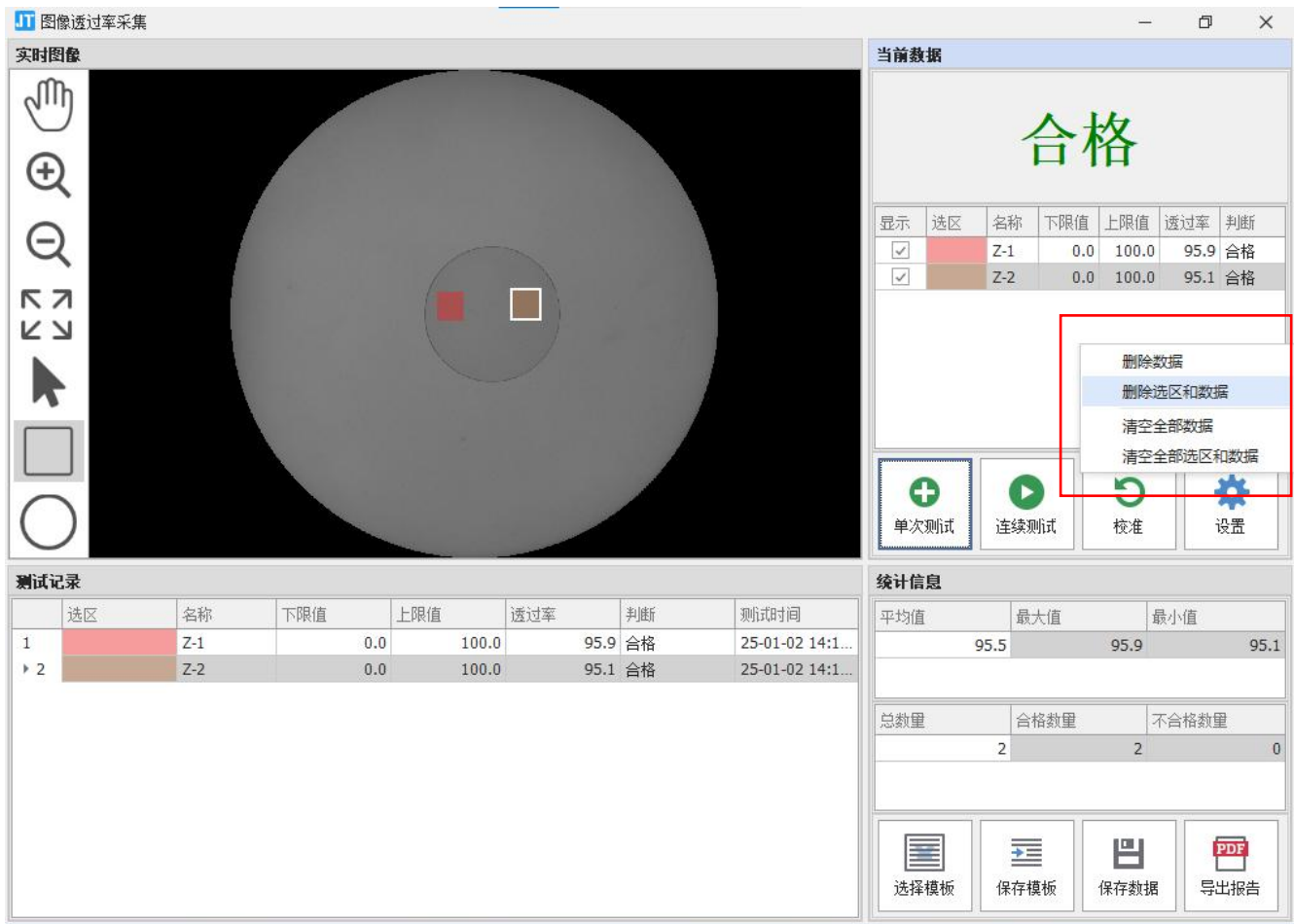
💾

保存数据
 

📄 PDF

导出报告

1. 在检测区域放上待测试样品
2. 使用图像左侧的矩形或圆形工具，选择测试区域（如上图）
3. 点击“单次测试”，测试结果如下图



4. 鼠标右键或触摸长按，可以删除测试数据或选区。（如上图红色方框）

#### 4.5. 保存数据

1. 点击“保存数据”按钮，保存“测试记录”列表中的全部数据

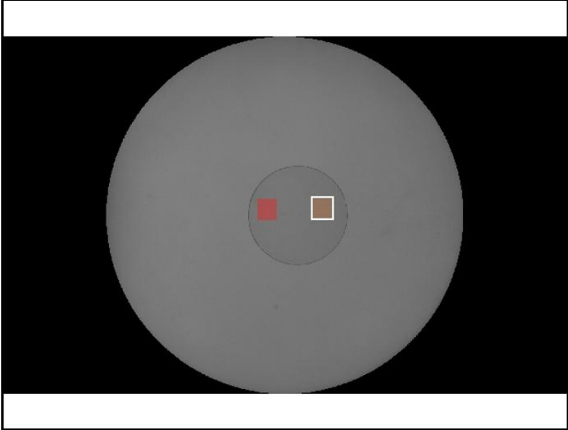
	A	B	C	D	E	F	G	H	I
1	选区	名称	下限值	上限值	透过率	判断	测试时间		
2	Color [A=	Z-1	0	100	95.9	合格	2025/1/2 14:12:10		
3	Color [A=	Z-2	0	100	95.1	合格	2025/1/2 14:12:10		
4									
5									
6									
7									

#### 4.6. 导出报告

1. 点击“导出报告”按钮，导出PDF文件

激光透过率

测试报告



平均值：95.5

总数量：2

最大值：95.9

合格数量：2

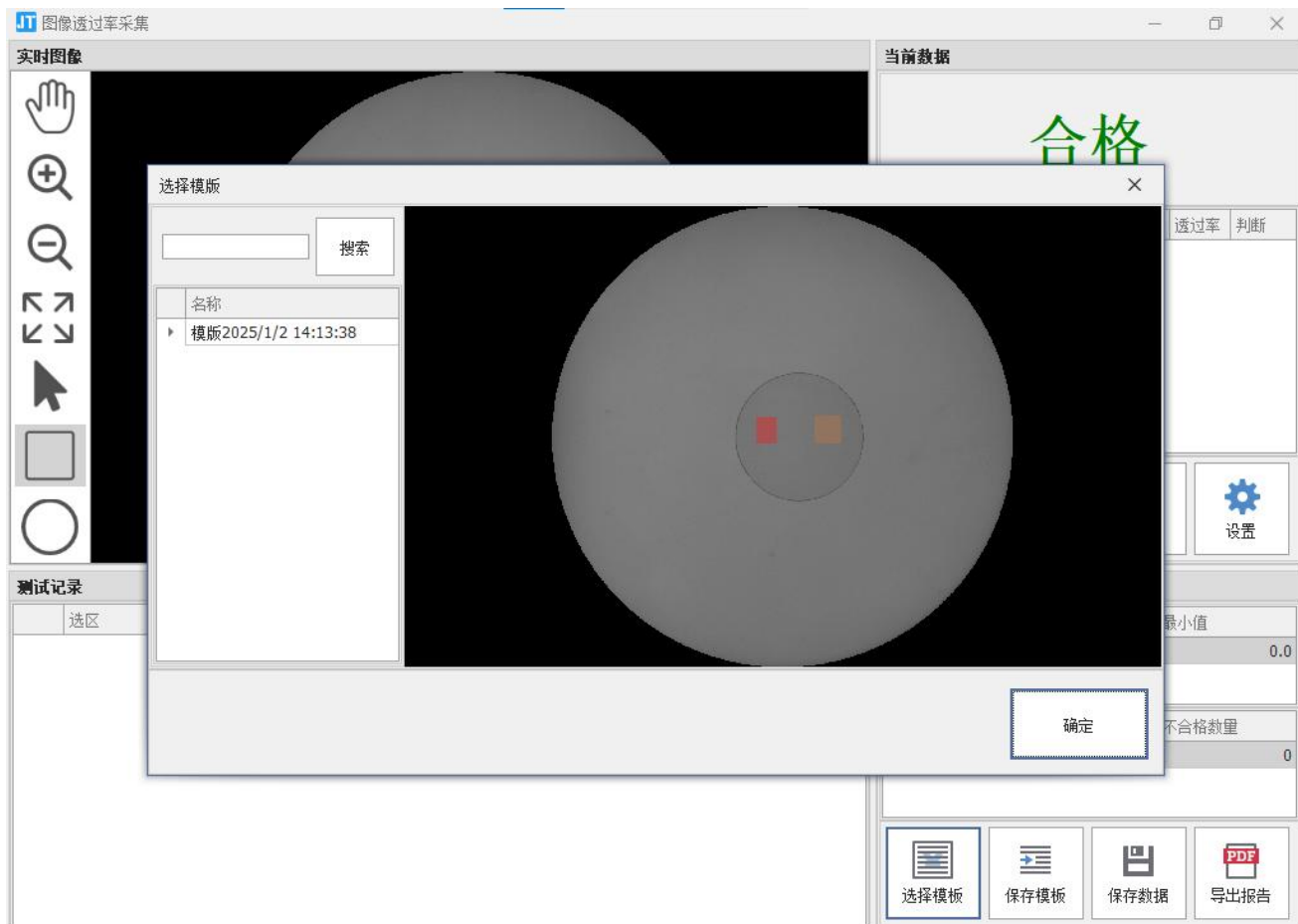
最小值：95.1

不合格数量：0

选区颜色	名称	下限值	上限值	透过率	合格判断	测量时间
1928208930	Z-1	0.0	100.0	95.9	合格	2025/1/2 14:12:10
1924822342	Z-2	0.0	100.0	95.1	合格	2025/1/2 14:12:10

#### 4.7. 保存模板和使用模板

选择完样品测试区域后，可以点击软件右下角的“保存模板”按钮，下次测试相同样品时，可再选择模板中直接调出，如下图（这个功能一般需要搭配固定治具使用）



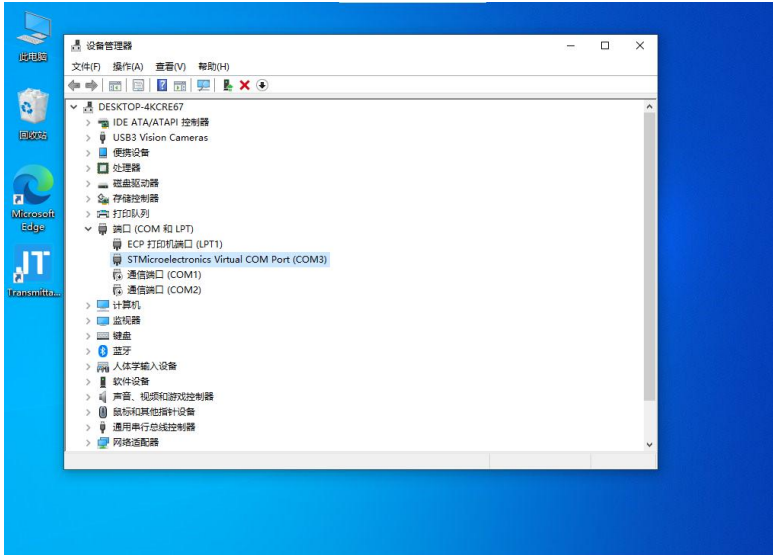
## 5. 附录

### 5.1. 常见问题和解决办法

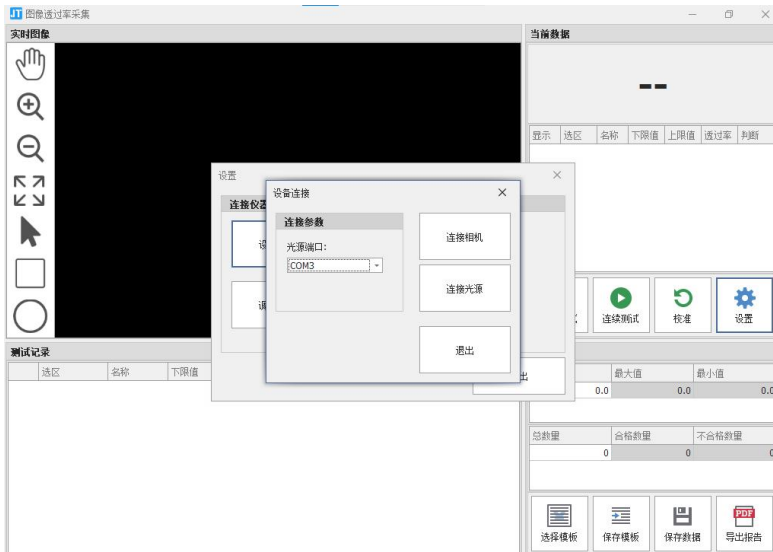
#### 1. 问题：光源连接失败

##### a) 解决办法

##### i. 打开电脑设备管理器，找到下图所示COM口



##### ii. 修改设备连接窗口的光源端口选项



##### iii. 再次尝试连接光源

##### iv. 如果仍然失败，重启电脑和软件，再次尝试一遍