

赣物联



总第五十一期

2025年12月

内部资料 免费交流

《赣物联》征稿通知

《赣物联》是由江西省商务厅指导，江西省物流与采购联合会主办的双月内部刊物，旨在为江西省物流行业搭建一个资源共享、信息互通的平台，供广大物流企业、大专院校和科研院所专家学者学习交流。

根据内刊的定位，现有“本期特稿”“会员风采”“行业动态”“深度透析”等栏目需向各会员单位、各地市物流协会、大专院校和科研院所专家学者征稿。内容包括：重点物流企业创新发展模式；重大物流项目发展情况介绍；物流企业家风采；各地市物流协会工作动态；专家学者对物流行业发展的思考和探索。

投稿方式：来稿须为原创，稿件一律采用电子版形式，并最好附上图片，投稿邮箱ganwulian@jiangxiwuliu.com.cn，电话：0791-88102955。每期刊物采用的稿件有限，未经采用的作为下期备选稿件。欢迎广大读者踊跃投稿，让我们为江西省物流业发展共同努力！



- 关于开展江西省冷库仓储指导价格调查工作的通知
- 江西省各地有关A级物流企业补贴政策
- 多项“世界第一”！带你盘点中国物流大通道的“世界之最”
- 关于印发《关于推动物流数据开放互联有效降低全社会物流成本的实施方案》的通知



江西省物流与采购联合会
JIANGXI FEDERATION OF LOGISTICS & PURCHASING

编辑出版：《赣物联》秘书处

地址：江西省南昌市青云谱区洪城路8号长青国贸大厦901-903

邮编：330095

电话：0791-88102955

邮箱：ganwulian@jiangxiwuliu.com.cn

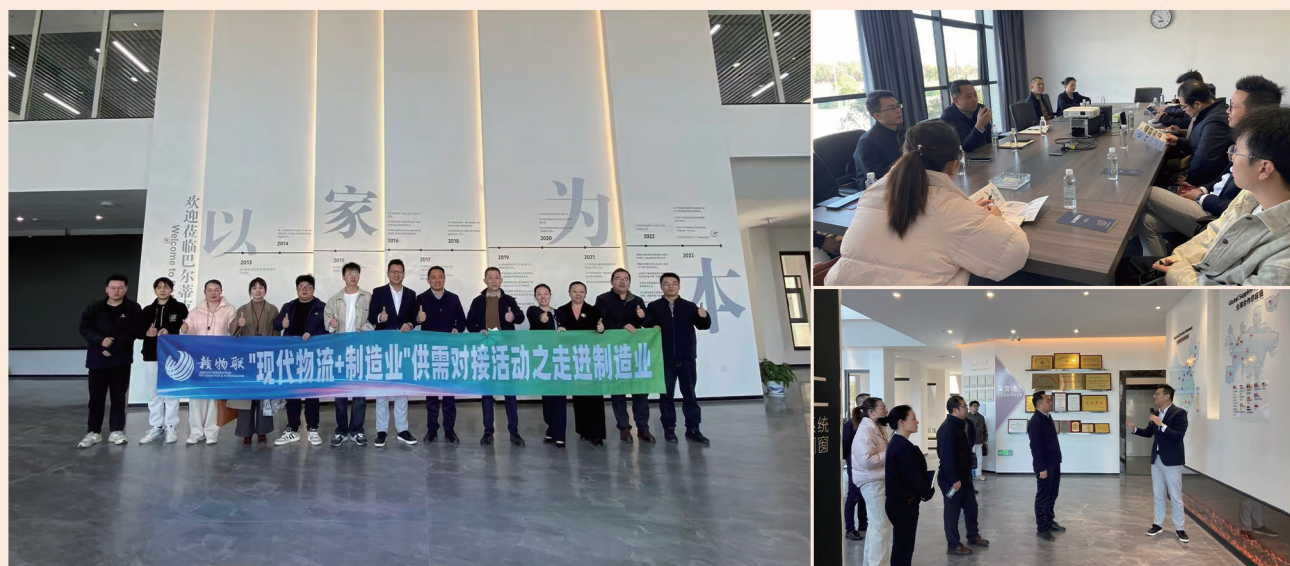
江西省物流与采购联合会
JIANGXI FEDERATION OF LOGISTICS & PURCHASING

(赣) 0000376

“现代物流+制造业” 供需对接活动（11月-12月）



“现代物流+制造业”供需对接活动之走进太平洋电缆集团有限公司



“现代物流+制造业”供需对接活动之走进江西巴尔蒂克家具科技有限公司

赣物联走访会员企业（11月-12月）



江西省物流与采购联合会一行走访会员单位江西中通云仓科技有限公司



江西省物流与采购联合会一行赴江西财智管理学院走访座谈



江西省物流与采购联合会一行走访会员单位江西极兔极致供应链管理有限公司



2025 年物流与供应链领域十件大事

来源：中国物流与采购联合会、现代物流报

2025 年我国物流业质效双升、韧性增长态势良好。物流业总收入或将达到 14 万亿元，物流市场规模持续扩张，全年社会物流总额将超过 370 万亿元，为实体经济稳增长、提质增效筑牢坚实基础。

近日，中国物流与采购联合会评选出 2025 年物流与供应链领域十件大事。现代物流报对“十件大事”作出解读。

事件 1：《中共中央关于制定国民经济和社会发展第十五个五年规划的建议》再次强调降低全社会物流成本，社会物流总费用与 GDP 的比率年内降至历史新低。

2025 年是“十四五”规划收官之年，也是“十五五”规划谋篇布局之年。降低全社会物流成本再次写入“十五五”规划建议中，显示物流业地位。习近平总

书记指出，物流是实体经济的“筋络”，连接生产和消费、内贸和外贸，必须有效降低全社会物流成本，增强产业核心竞争力，提高经济运行效率。

进一步推进全社会物流降成本的内核是物流业高质量发展，从粗放走向精益。“十四五”前四年，我国社会物流总费用与 GDP 的比率下降 0.6 个百分点，累计降低全社会物流成本近 9000 亿元。

事件 2：国产大语言模型 Deepseek 问世，“人工智能 + 物流与供应链”引领行业变革。

智慧物流大脑、智慧供应链控制塔等发展背后是自主科技的较量，以 Deepseek 等为代表的中国开源技术的推广普及，正在成为中国物流高质量发展的新引擎，也在持续降低人工智能在物流与供应链领域的应用门槛。新物流科技应用背后是供应链新模式变革，



供应链新生态构建，也将支撑中国加快从传统供应链向智慧供应链发展，从物流大国迈向物流强国。

事件 3：商务部等八部门印发《加快数智供应链发展专项行动计划》，到 2030 年培育 100 家左右全国数智供应链领军企业。

数智化建设是推动产业链供应链高质量发展的重要抓手，是有效降低全社会物流成本的重要抓手。《行动计划》首次提出了发展供应链集群、培育首席供应链官等。现代物流报社自 2024 年以来积极推进数智供应链发展，并推出了《首席供应链官》专刊和《供应链集群》专刊并发布了国内首份首席供应链官调查报告、首份重点产业供应链集群发展报告，成为前沿理论和政策宣传阵地。

事件 4：国家发展改革委发布《国家物流枢纽布局优化调整方案》，确定布局建设 229 个国家物流枢纽，到年底已完成 181 个国家物流枢纽布局，国家骨干冷链物流基地达 105 个。

国家物流枢纽包括陆港型、港口型、空港型、生产服务型、商贸服务型和陆上边境口岸型六大类型，181 个国家物流枢纽已经与相关物流通道连线成网，成为中国物流发展骨架支撑。推进多层次一体化综合交通枢纽建设，加强跨区域的物流信息协同和联程运

输设施建设，实现多种运输方式的有效衔接，能够有效整合现代流通网络资源，促进物流降本增效。

事件 5：国务院修改《中华人民共和国国际海运条例》明确反制条款，海外仓获得市场和政策助力，支撑物流业稳链保供能力有序提升。

面对美国对华海事、物流、造船业 301 调查及相关霸凌政策，国家及时推出“国际海运条例”，维护了中国国际海运企业的权益。中国修法更多着眼维护国际海运市场公平竞争秩序和企业合法权益，是中国推进高质量对外开放发展的体现。同时，中国企业积极探索海外仓等发展，为国际供应链与物流服务贡献了中国力量。

事件 6：16 个城市开展物流数据开放互联试点，《国家物流公共数据共享开放清单（2025）》印发，推动物流公共数据开放共享。

打破数据孤岛，推进数据开放互联，是加速中国数字物流发展的举措。试点任务包括多式联运数据开放互联，制造业、商贸业与物流业数据融合应用，国际物流数据综合服务，国家物流枢纽间数据互联共享。通过在代表性城市试点，将进一步促进物流资源优化配置、加快实体经济高质量发展、推动高水平对外开放。

事件 7：海南自贸港全岛封关运作正式启动，扩大物流和供应链高水平对外开放。

2025 年 12 月 18 日，海南自由贸易港正式启动全岛封关运作，成为海关监管特殊区域，形成“一线放开、二线管住、岛内自由”的新开放格局。海南全岛正加快成为一个“境内关外”区域，岛内将可以享受零关税、低税率等优惠政策。

“零关税”政策不仅带来了单一商品的成本优势，

还系统性重构了供应链。封关后，海南推出了“国际贸易单一窗口”和“海关智慧监管平台”等信息化系统，实现了通关流程的全流程在线化。封关后通关流程的智能化，会大大提高查验效率，低风险的货物能快速通行。

事件 8：国际标准化组织在创新物流领域新增分技术委员会，中国在物流国际化方面取得重大进展。

国际标准化组织在创新物流领域新增分技术委员会，这是中国参与全球物流标准建设的重大突破，也是国际物流市场对中国物流发展水平的认可。在经济全球化背景下，物流标准化程度直接关系到国家参与全球物流分工与竞争的实力。2025 年 12 月，市场监管总局、国家发展改革委等六部门联合印发《现代物流标准化重点工作计划（2025—2027 年）》，将国家物流枢纽、物流园区、仓储配送中心等关键节点作为标准化突破口，助力物流业降本增效。

事件 9：中物联当选国际采购与供应管理联盟全球主席单位，《全球供应链发展与稳定厦门倡议》发布，发出以合共生的“中国声音”。

国际采购与供应管理联盟（简称 IFPSM），成立于 1974 年，是全球采购与供应链管理等领域最具声望的组织，中物联当选全球主席单位体现出中国供应链大国地位和担当。中物联发出《全球供应链发展与稳定厦门倡议》展现了全球供应链发展和治理的新和声，也展现了中国积极作为的新姿态。倡议提出，要坚定维护多边贸易体制，深化多边国际合作，推动全球供应链互联互通。要建立多元主体利益共享机制，尊重各国发展差异，加强供应链韧性稳定管理，建立数据跨境流动互联机制。

事件 10：三大外卖平台宣布试点取消骑手超时罚款，快递物流行业综合整治“内卷式”竞争取得成效，从业人员权益保障和行业治理能力稳步提升。

新就业形态劳动者权益保障工作是党中央、国务院高度重视的。党的二十大报告指出，完善促进创业带动就业的保障制度，支持和规范发展新就业形态；健全劳动法律法规，完善劳动关系协商协调机制，三大外卖平台宣布试点取消骑手超时罚款，体现了行业对物流新业态劳动者权益的保护。





卷首语

2025 年物流与供应链领域十件大事 01

协会动态

江西省物流与采购联合会党支部举办“学习贯彻党的二十届四中全会精神暨十五五商贸物流高质量发展座谈会” . 06

江西省物流与采购联合会会长杨文华一行赴新余万商红鞋业产业园走访调研..... 07

江西省物流与采购联合会秘书长胡冲率队赴江西科技师范大学经济管理与法学院交流座谈 08

“聚焦冷链发展，共议公平定价”行业座谈会顺利举行..... 09

江西省物流与采购联合会赴丰城市开展调研走访助力丰城市物流业高质量发展 10

江西省物流与采购联合会赴萍乡市开展社会物流统计调研..... 11

九江银行南昌分行安立一行来访江西省物流与采购联合会交流座谈 12

会员风采

跨境赋能，首发共赢——中联物流与上港集团九江公司护航昇麒汽车海外首航..... 13

五洲医药喜获 2024-2025 年度医药行业信息三大奖项..... 14

通知公告

关于开展江西省冷库仓储指导价格调查工作的通知 15

江西省各地有关 A 级物流企业补贴政策 16

行业动态

海南自贸港启动全岛封关 为物流带来多维度发展红利 18

主办单位 江西省物流与采购联合会

顾问

钟群英 江西省社会科学院农业农村发展研究所副所长、研究员

甘卫华 华东交通大学交通运输工程学院副院长、教授

主编 胡冲

副主编 谈卫红

执行主编 杨麒

编辑出版 《赣物联》秘书处

地址：江西省南昌市青云谱区洪城路 8 号长青国贸大厦 901-903

邮编：330095

电话：0791-88102955

邮箱：ganwulian@jiangxiwuliu.com.cn

准印证：（赣）0000376

印刷：南昌三联印务有限公司

印发对象：各地市物流牵头部门、各地市物流协会、会员单位、大专院校专家。

印发数量（400 本）

赣物联官方网站：www.jiangxiwuliu.com.cn

赣物联微信平台二维码



内部资料 免费交流

“公交带货”激发乡村物流活力

打通快递进村“最后一公里” 20

中欧班列通陆达海 22

多项“世界第一”！

带你盘点中国物流大通道的“世界之最” 25

多地推进物流行业降本增效 26

怎样进一步降低交通物流成本 28

物流发展动能跃迁：科技创新与体系优化双轮驱动 29

新规下，数字物流网络货运行业的5大方向！ 32

标准动态

事关物流业！国办发文明：推动海陆空全空间

无人体系应用和标准建设 35

六部门联合印发现代物流标准化重点工作计划

明确五方面内容 38

全国物流标准化技术委员会召开 2025 年度工作会议 39

政策动态

关于印发《关于推动物流数据开放互联

有效降低全社会物流成本的实施方案》的通知 40

国家发展改革委 财政部关于 2026 年实施

大规模设备更新和消费品以旧换新政策的通知 42

最新印发！江西省“人工智能+”行动方案 45

物流数据

2025 年 12 月江西省物流业景气指数（LPI）为 54.7% 48

江西省物流与采购联合会党支部 举办“学习贯彻党的二十届四中全会精神 暨十五五商贸物流高质量发展座谈会”



2025年11月14日下午，“学习贯彻党的二十届四中全会精神暨十五五商贸物流高质量发展座谈会”在江西省物流与采购联合会顺利召开。本次会议以“高质量党建引领行业高质量发展”为核心，旨在凝聚协会与重点物流企业力量，共同研究探讨“十五五”时期江西省商贸物流业的发展路径与创新举措。江西省物流与采购联合会党支部书记兼秘书长胡冲、江西传化物流有限公司党支部书记兼总经理郭学成，江西顺丰速运有限公司党支部书记兼副总经理易义，南昌深农冷链物流有限公司党支部书记兼董事长范云鹤，江西极兔极致供应链管理有限公司党支部书记兼公共事务负责人罗志江，江西三志物流有限公司副总经理罗军，江西瑞康时代供应链管理有限公司物流总监梁毅，京东物流公共事务负责人谭玲，江西中联智能物流有限公司党建专员彭舒雅共同参会，我会党支部纪检委员、副秘书长朱博文主持会议。

在全党全国深入学习贯彻党的二十届四中全会精神的关键时期，会议伊始，江西省物流与采购联合会党支部书记、秘书长胡冲带领全体参会人员学习《中国共产党第二十届中央委员会第四次全体会议公报》文件精神。他围绕“一个根本遵循”“两大发展目标”“六个坚持原则”和“八大重点部署”，深入解读全会的核心要义与实践要求。

在深化理论学习基础上，会议进入党建工作经验交流环节。胡冲书记介绍了协会在政治学习、组织建设及行业服务等方面的扎实举措；易义书记分享顺丰“党建与业务深度融合”实践成果，诠释党建对生产力、竞争力、凝聚力的促进作用；郭学成书记展示传化物流“红色门铃、红色驿站、红色力量”特色党建模式，为基层党建提供实操样板。随后，各参会单位围绕“十四五”发展情况总结及“十五五”商贸物流高质量发展路径建言献策，聚焦行业发展关键环节提出务实建议。会议明确将系统梳理、研究吸纳相关意见建议，转化为具体发展举措。

此次商贸物流产业链党建联学共建活动凝聚了行业共识，未来江西省物流与采购联合会将以此次会议为起点，强化党建引领，搭建交流合作平台，联合企业推动会议成果落地，破解发展难点，助力全省商贸物流业在“十五五”期间稳健提升、焕发新活力。

江西省物流与采购联合会会长杨文华一行 赴新余万商红鞋业产业园走访调研

为深入了解新余万商红鞋业产业园企业经营现状及物流领域核心诉求，精准对接政企需求、搭建协作桥梁，近日，江西省物流与采购联合会会长杨文华率队赴新余万商红鞋业产业园开展走访调研活动。

调研期间，杨文华会长一行首先前往当地快递公司，重点调研区域快递费用构成、定价机制及行业竞争态势，通过与企业负责人深入交流，详细了解新余地区快递物流市场基础运行情况。随后，在新余万商红鞋业产业园管委会相关负责人陪同下，调研团队实地走访园区内多家重点鞋企，深入生产车间、仓储库房与企业负责人面对面沟通，详细了解企业生产经营规模、订单履约情况及原材料采购、成品发运物流链路，重点倾听企业在物流运输成本、仓储配套服务、供应链协同等方面的痛点难点与核心诉求。

调研过程中，调研团队与新余万商红鞋业产业园管委会召开专题座谈会。会上，管委会负责人详细介绍园区发展规划、产业集聚情况、营商环境优化举措及推动

物流与产业融合发展的政策诉求，杨文华会长结合调研实情，围绕提升园区物流配套效率、降低企业物流成本、促进物流与鞋业产业深度协同等方面提出针对性意见建议。座谈会后，杨文华会长一行到访新余市物流协会并开展座谈交流，双方就江西省物流行业发展趋势、新余本地物流产业资源整合、政企服务对接机制及协会间协作联动等问题深入探讨，达成加强信息共享、推动资源互补、共同服务区域产业发展的合作共识。

此次走访调研通过“一线走访摸实情、座谈对接聚共识、靶向施策提建议”的闭环模式，初步梳理并掌握新余万商红鞋业产业园及本地物流行业发展现状与核心需求，为省物流与采购联合会精准赋能区域产业发展夯实基础。下一步，联合会将建立调研诉求跟踪落实机制，持续跟进企业与园区诉求，充分发挥桥梁纽带作用，整合行业优质资源，以务实举措助力万商红鞋业产业园及相关物流产业高质量发展。





江西省物流与采购联合会秘书长胡冲率队赴江西科技师范大学经济管理与法学院交流座谈

为深化产教融合，赋能物流行业高质量发展，12月25日下午，江西省物流与采购联合会秘书长胡冲率副秘书长高雯、会员服务部主任谈卫红、专员吴超迪赴江西科技师范大学经济管理与法学院开展走访交流。学院领导及相关专业教师热情接待并参与座谈。

座谈中，双方围绕物流产业发展趋势、人才培养模式创新、校企协同路径等内容展开深入探讨。学院负责人结合教学实践，介绍了在物流管理专业课程设置、实践教学体系构建及学生就业指导等方面的经验做法，强调需通过“理论+案例+实训”三维模式提升学生行业适配能力。胡冲秘书长详细阐述了联合会在供应链优化、行业标准制定及企业服务中的资源优势，分享了物流企业降本增效的实战路径，并提出希望与学院在课题研究、实习基地建设、行业培训等领域建立长效合作机制。

此次交流为双方搭建了资源共享的合作平台，明确了产教协同的重点方向。未来，双方将以此次座谈为契机，在人才共育、科研攻关、产业服务等方面深化合作，共同为江西物流产业高质量发展注入新动能。

“聚焦冷链发展，共议公平定价” 行业座谈会顺利举行

为掌握全省冷库仓储行业发展情况，引导行业健康有序发展，2025年11月20日，江西省物流与采购联合会通过线上方式召开“聚焦冷链发展，共议公平定价”行业座谈会。江西省物流与采购联合会党支部书记、秘书长胡冲，冷链委主任刘禹，南昌冷藏物流有限公司董事长陈略，江西炜洹冷链物流有限公司总经理宋勇强，江西福恒物流有限公司总经理孙哲，九江市新雪域置业有限公司总经理殷春芳，江西龙泰安食品链有限公司总经理段淑芬，江西京鼎供应链管理有限公司总经理刘常敏，江西金雨圣冷链物流有限公司总经理章梁，江西省江天农博城发展有限公司副总经理许爱龙，上饶市中合农产品市场有限公司冷链仓储负责人徐达，江西煌兴冷链物流有限公司招商部副经理熊胜辉，南昌深农冷链物流有限公司行政人事部副经理刘思思，鹰潭市丰华源冷冻食品有限责任公司财务负责人桂玉平，江西钰顺冷链物流有限责任公司市场部负责人唐焕连参会，我会副秘书长朱博文主持会议。

会议伊始，朱博文副秘书长介绍了本次会议的背景与重要意义及当前冷链物流行业面临的机遇与挑战，分享了《关于开展江西省冷库仓储指导价格调查方案》主要内容。

随后，企业代表们结合自身近年来企业运营情况，对当前行业发展现状、冷库仓储指导价格调查工作提出了诸多建设性的意见建议。与会代表一致认为，在冷库局部区域供需失衡、运营成本持续上涨、同质化竞争加剧等复杂背景下，开展冷库仓储指导价格调查工作十分必要且及时，对于厘清行业成本底线、遏制恶性竞争具有不可替代的积极作用。

在听取了所有企业代表的发言后，胡冲秘书长作总结发言。他首先对各位企业代表积极参加本次座谈会表示感谢，围绕推动冷链行业健康发展，重点分析了当前冷链行业发展现状、行业“内卷”与恶性竞争的深层次原因，提出了冷链物流行业发展的机遇和方向，获得与会代表的高度认同。

本次座谈会的成功召开，标志着江西省在推进冷链物流行业标准化、透明化方面迈出了关键一步。通过政府引导、协会搭台、企业唱戏的模式，必将有力推动江西省冷链物流行业迈向更高质量、更有效率、更可持续的未来。

江西省物流与采购联合会 赴丰城市开展调研走访 助力丰城市物流业高质量发展



近日，为精准对接区域产业需求，助力丰城市物流业高质量发展，江西省物流与采购联合会会长助理丁兵带队赴丰城市开展调研走访活动。副秘书长朱博文、创新发展部主任郭梁及数据统计部相关人员一同参与调研。

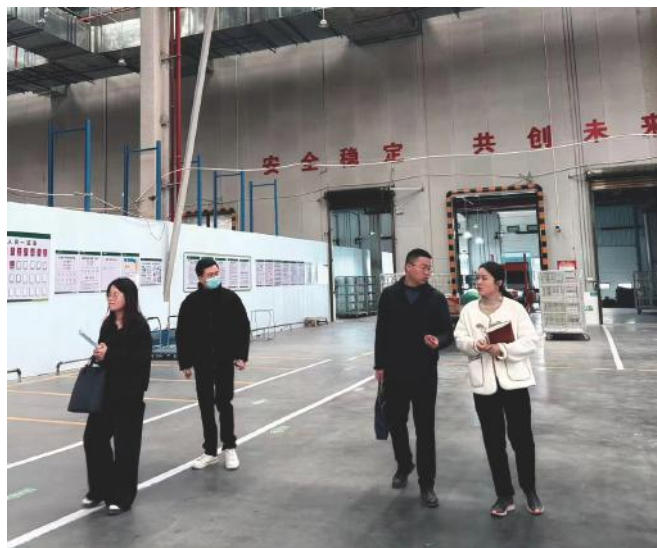
调研首站，联合会一行前往丰城市物流产业基地管理办公室，就丰城市物流业发展统计与分析工作进行专题汇报，并针对性提出发展意见建议。汇报过程中，调研组详细阐述了丰城市物流业当前发展的

核心数据、产业特点及面临的机遇挑战，围绕物流基础设施优化、资源整合效率提升、多式联运体系构建等关键问题，与管理办公室相关负责人展开深入交流探讨，为后续精准服务丰城物流产业发展奠定基础。

随后，调研组一行前往丰城市循环产业园，聚焦鞋服产业开展实地调研。通过走访园区企业、与企业负责人交流，详细了解丰城鞋服产业的生产规模、供应链布局、物流运作现状及核心需求。作为丰城市重点富民产业，鞋服产业已形成规模化集聚效应，调研组结合行业发展经验，就如何通过物流服务升级降低企业运营成本、提升供应链响应效率等方面，与园区及企业相关人员交换思路。

此次调研是省物流与采购联合会践行桥梁纽带职责的具体举措，旨在深入掌握地方产业发展实际，精准对接物流服务需求。下一步，联合会将梳理调研成果，充分整合行业资源，持续为丰城市物流业发展及物流与鞋服产业融合提供针对性支持，助力区域经济高质量发展。

江西省物流与采购联合会赴萍乡市 开展社会物流统计调研



近日，为贯彻落实国家发展改革委办公厅、国家统计局办公室《关于加强社会物流统计调查工作的通知》（发改办运行〔2025〕876号）文件要求，全面精准掌握萍乡市现代物流业发展现状，受萍乡市发展和改革委员会委托，江西省物流与采购联合会副秘书长朱博文带队赴萍乡市开展为期6天的社会物流统计专题调研。数据统计部副主任彭佳玲、专员陈云、郭汉坤一同参与调研走访。

调研组先后深入湘东区、安源区、上栗县、芦溪县、莲花县、经开区等6个县（区），通过实地走访与座谈交流相结合的方式，对全市48家重点物流企业、工业企业及批零企业进行深度调研，并与各县（区）发展改革部门及相关企业代表开展广泛交流，累计访谈超百人次。期间，调研组实地考察了赣湘国际港等关键物流节点与园区，走访了江西四顺物流集团有限公司、江西安智物流股份有限公司等代表性物流企业，以及涵盖电瓷、环保填料、烟花爆竹、新材料、商贸流通等领域的重点批零企业。通过与企业负责人、一线管理人员面对面沟通，

详细了解了企业在运营模式、成本结构、设施装备、技术应用、政策环境等方面的实际情况，重点剖析了当前面临的物流成本高企、枢纽功能薄弱、产业联动不足等共性痛点与瓶颈问题。

江西省物流与采购联合会表示，将充分发挥桥梁纽带和专业智库作用，对调研数据进行深入分析与系统研究，最终形成高质量调研报告，客观反映萍乡物流业发展的成绩与困难，提出具有针对性、可操作性的政策建议，助力萍乡市优化物流发展环境，培育壮大现代物流主体，推动物流业与相关产业深度融合，有效降低全社会物流成本，提升区域经济整体竞争力。

此次调研得到萍乡市发展和改革委员会及各县（区）相关部门、企业的大力支持与配合。调研成果将为萍乡市下一步制定完善物流产业发展规划、出台相关扶持政策、破解物流降本增效难题提供重要实证支撑，对推动萍乡乃至赣西区域现代物流业高质量发展具有重要意义。

九江银行南昌分行安立一行 来访江西省物流与采购联合会交流座谈

11月5日，九江银行南昌分行副行长安立一行到访江西省物流与采购联合会，我会会长助理丁兵热情接待并主持座谈，双方围绕物流企业融资痛点、金融服务创新、产业链协同赋能等核心议题深入交流，旨在搭建银企合作桥梁，破解物流行业融资难题。

座谈中，安立首先介绍九江银行南昌分行的业务定位与发展规划。他表示，物流产业是支撑实体经济的重要支柱，而融资难、融资贵一直是制约中小物流企业发展的关键瓶颈。九江银行南昌分行高度关注江西物流产业发展态势，此次到访希望与联合会深度对接，精准把握物流企业实际融资需求，通过定制化金融产品与服务，为行业发展注入金融活水，与物流企业携手共赢，助力区域物流产业链稳定升级。

会长助理丁兵对安立一行的到访表示欢迎，并结合江西物流产业发展政策与行业现状展开交流。他指出，江西正全力推进物流产业提质增效，近期出台的多项扶

持政策中，明确支持金融机构创新物流金融产品。针对物流企业普遍面临的抵押物不足问题，丁兵提出，可通过推广存货质押盘活企业资产、推动银行转变传统授信模式聚焦核心信用要素、深化“把仓库变金库”理念激活仓储金融价值等方向，破解行业融资难题。同时，丁兵强调，联合会将积极发挥平台纽带作用，整合物流企业资源，为银行与企业的精准对接提供支持；当前物流产业正处于升级关键期，期待九江银行南昌分行以此次座谈为起点，推出更多适配物流行业的金融产品，助力产业链降本增效，实现银企协多方共赢。

座谈期间，双方表示将围绕联合设计物流企业专属融资产品、组织物流行业银企对接专场活动等工作开展后续对接，以务实合作精准回应物流企业融资诉求，以协同创新优化物流金融服务模式，共同为江西物流企业缓解融资压力、实现稳健发展提供有力支持。



跨境赋能，首发共赢——中联物流与上港集团九江公司护航昇麒汽车海外首航



当“中国智造”的绿色动能遇上“通江达海”的物流枢纽，一场赋能新能源汽车出海的战略合作正式落地！近日，中联物流与上港集团九江公司深化业务合作，强强联合为昇麒光伏新能源汽车量身打造全链路出海物流解决方案，以“港航货”协同新模式，打通光伏新能源汽车从生产基地到全球市场的高效运输通道，助力中国绿色产业扬帆远航。

据了解，此次为昇麒汽车首次量产出口，中联物流和上港集团九江公司共同赋能昇麒汽车出海首航。双方联动聚焦光伏新能源汽车的产品出海特性，打造覆盖“陆运集港—口岸通关—港口操作—海运发运”的闭环服务体系。中联物流凭借在汽车供应链全链路的资源整合能力和丰富经验，与上港集团九江公司完善的港口枢纽资源形成优势互补，为港航物流协同发展创造良好的合作

实践，这是继今年6月上港集团九江公司和中联物流签署战略合作协议之后双方深化合作的又一具体业务落地。

中联物流作为国内领先的商用车供应链服务商，负责昇麒出口汽车“门到港”全程物流服务，包括提车、运输、装卸、集港堆存、报关和地面服务等，安心护航昇麒汽车从九江生产基地至坦桑尼亚达累港。中联物流与上港集团九江公司强强联手，以水水多式联运的形式有效提升客户服务的物流效率，同时降低物流成本，定制化的物流解决方案得到客户的一致好评，有效提升客户的满意度。

未来，中联物流将继续深化和客户的业务合作，以专注汽车供应链的专业能力护航中国智造“走出去”，为推动我国新能源产业高质量出海、构建全球绿色供应链体系注入新动能。

五洲医药喜获 2024-2025 年度医药行业信息三大奖项

2025年11月10日，由全国工商联医药业商会主办的第四届泰山医药论坛暨2024-2025年度医药行业信息发布会在济南成功举办，五洲医药喜获三大奖项。

此次获奖，是激励更是责任。未来，五洲医药将以这份荣誉为动力，持续深耕医药商贸流通领域，不断升级供应链体系、优化服务流程、提升专业能力，聚焦数字化、智能化转型，打造更高效、更安全、更具竞争力的医药流通生态，为医药健康产业高质量发展注入新动能，为守护全民健康贡献更大力量！



五洲医药获 2024-2025 年度民营医药商业 100 家企业，列 28 位。



彭鹏乐董事长
获 2024-2025 年度医药行业突出贡献者奖项



李其总经理
获 2024-2025 年度医药行业新锐奖项

关于开展江西省冷库仓储指导价格调查工作的通知

各会员单位及有关企业：

为贯彻落实国家发展改革委、市场监管总局印发的《关于治理价格无序竞争 维护良好市场价格秩序的公告》，准确把握我省冷库仓储市场供需状况与价格水平，完善冷链仓储市场价格形成机制，引导市场合理定价，促进我省冷链物流行业健康有序发展，江西省物流与采购联合会决定组织开展全省冷库仓储市场调查调研工作。具体通知如下：

一、调查对象

在江西省内建设运营，具有一定规模和代表性并提供公共冷库仓储服务的企业。

二、组织实施

1. 报送内容。所有样本企业按季度填报《江西省冷库仓储价格调查问卷》。

2. 报送形式。参与调查的样本企业可采用网络问卷填报或网上邮件填报（江西省物流与采购联合会邮箱：ganwulian@jiangxiwuliu.com.cn）。

3. 报送时间。冷库仓储价格调查工作于2025年11月24日启动，参与调查的样本企业于每季度末月15日前报送本季度数据。

三、有关事项

1. 请参与调查的样本企业按期如实填报相关情况；

2. 企业所填报的所有数据仅用于行业统计和政府政策制定，不作其他用途。

联系方式：

江西省物流与采购联合会冷链物流专业委员会

联系人：彭佳玲 刘禹 朱博文

电 话：0791-86256532，13807003026，
18720525627

地 址：江西省南昌市青云谱区长青国贸大厦 901-903 室

邮 编：330096

附 件：江西省冷库仓储价格调查问卷链接

江西省物流与采购联合会

2025年11月24日



附件：江西省冷库仓储价格调查问卷

江西省各地有关 A 级物流企业补贴政策

江西省A级物流企业 补贴汇总

01 南昌市

2025年6月，南昌市人民政府办公室《南昌市人民政府关于印发南昌市促进商贸业高质量发展的若干政策措施的通知》（洪府办规发〔2025〕3号），对新获得A级、2A级、3A级、4A级、5A级认定的物流企业，于次年分别给予3万元、5万元、10万元、30万元、50万元的奖励。对新获得更高级别认定的，按照阶梯奖励标准补足差额。

2024年7月，南昌市人民政府办公室《关于印发南昌市推进预制菜产业发展若干措施（试行）的通知》，对首次获评国家五星级、四星级和三星级冷链物流企业，分别给予一次性奖励100万元、60万元、30万元。

02 抚州市

2025年4月，抚州市出台了《抚州市加快服务业高质量发展若干政策措施（2025—2027年）》（抚府办发〔2025〕13号）：对经中国物流与采购联合会新评定为3A、4A、5A级或冷链三星、四星、五星级且正常经营的物流企业，由受益财政分别给予10万元、20万元、30万元一次性奖励，升级的给予补差奖励。

03 萍乡市

2024年8月，萍乡市人民政府办公室印发《2024年

萍乡市进一步推动经济高质量发展若干政策措施》（萍府办字〔2024〕59号），对我市首次获评或通过复核的由中国通用仓库等级评定委员会、中国仓储与配送协会评定的国家级三星级、四星级、五星级仓库，由受益财政分别给予10万元、15万元、30万元一次性奖励。做好物流企业培育，壮大物流行业规模，对我市首次获评或通过复核的国家3A、4A、5A级物流企业，市级财政分别给予2万元、3万元、5万元奖励。

04 新余市

2024年7月，新余市出台了《关于进一步推动工业高质量发展的若干政策》：支持本地企业创建A级（星级）物流品牌，对首次被中物联评定的A级、2A级、3A级、4A级、5A级认定的物流企业，分别给予2.5万元、5万元、10万元、20万元、30万元的奖励。

05 赣州市

2024年6月28日，赣州市发展改革委、赣州市财政局联合印发《赣州市物流产业发展专项资金使用管理办法》：获得中国物流与采购联合会新认定为4A（星）、5A（星）级的物流企业，在评选当年分别给予40万、100万元奖励。

06 九江市

2024年03月15日，九江市人民政府办公室关于印发九江市推进服务业高质量发展若干措施的通知（九府办发〔2024〕6号）：支持重点物流企业发展。对成功申报3A、4A、5A级的物流企业或三星、四星、五星级仓储物流企业，分别给予20万元、30万元、50万元奖励；获评为国家级示范（重点）物流园区（平台）或物流企业

的,分别给予50万元、30万元奖励;获评为省级示范(重点)物流园区(平台)或物流企业的,分别给予20万元、10万元奖励。

07 鹰潭市

中共鹰潭市委办公室、鹰潭市人民政府办公室印发《鹰潭市关于进一步巩固提升经济回稳向好态势的若干政策措施》:支持物流企业做大做强,对2023年新评定的国家5A、4A、3A、2A、A物流企业及五星、四星、三星、二星、一星级冷链物流企业分别一次性奖励30万元、20万元、10万元、3万元、2万元。

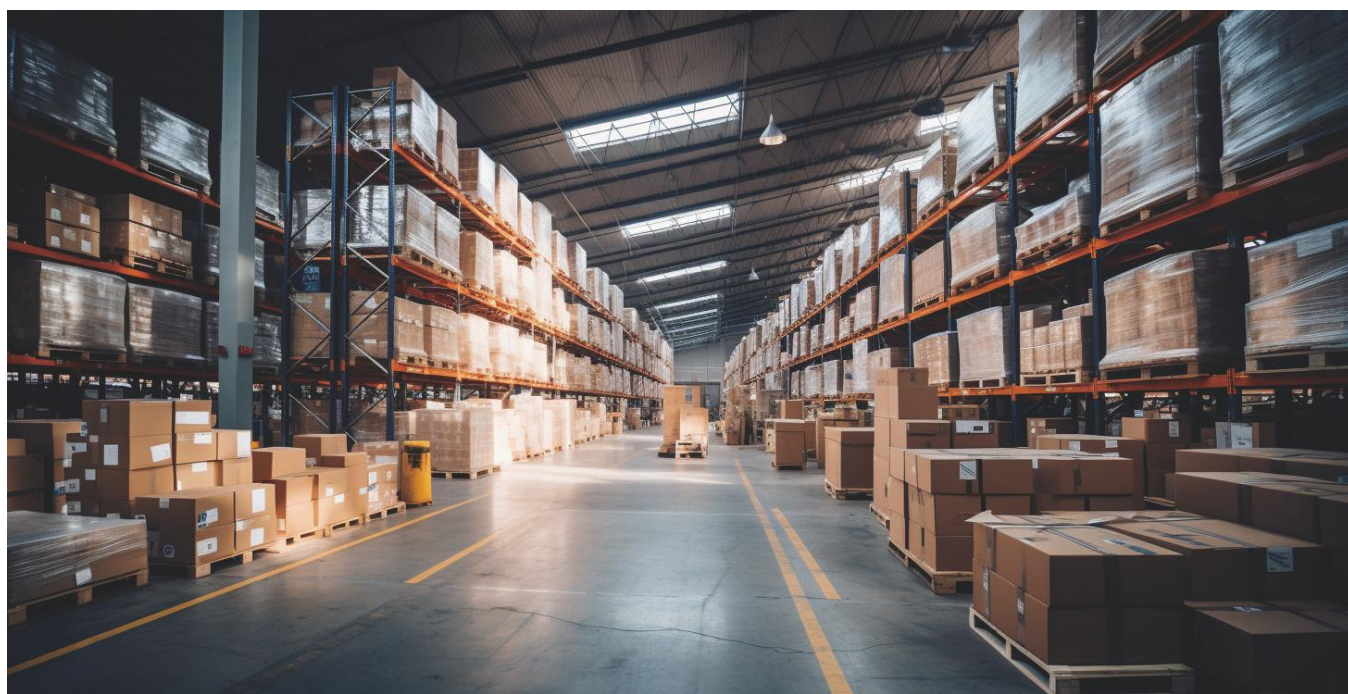
08 吉安市

2022年10月,吉安市人民政府印发《吉安市人民政府关于印发吉安市推动现代物流业高质量跨越式可持续发展的若干政策(试行)的通知》(吉府字〔2022〕107号):鼓励物流龙头企业资质升级。对经中国物流

与采购联合会新评定为2A、3A、4A、5A级或冷链二星、三星、四星、五星级,且正常经营的物流企业,分别给予奖励5万元、10万元、30万元、50万元;对评定升级的给予补差奖励。对新评定为省级重点商贸物流企业且正常经营的物流企业给予15万元奖励。

09 上饶市

上饶市商务局、上饶市财政局《关于印发〈2022年度上饶市物流业发展引导资金使用管理暂行办法〉的通知》(饶商务字〔2023〕57号):支持本地企业创建A级(星级)物流品牌,对首次被中物联评定为2A、3A、4A、5A级的物流企业,或首次被中仓协评定为二星、三星、四星、五星级仓储物流企业,在评定当年分别给予奖励5万元、10万元、20万元、30万元;由2A(星)升3A(星)、3A(星)升4A(星)、4A(星)升5A(星)的,补差计奖;延续认定的,不再重复奖励。



海南自贸港启动全岛封关 为物流带来多维度发展红利

来源：中国物流与采购杂志

2025年12月18日起，海南自由贸易港正式启动全岛封关。海南自贸港全岛封关遵循“一线放开、二线管住、岛内自由”原则，以岛内现有8个对外开放口岸作为“一线”口岸，对符合条件的进口货物径予放行。设置运行海口新海港、海口南港等10个“二线口岸”，对进入内地的货物创新采取多种便捷通行举措。叠加零关税等政策，既推动物流需求与业务场景扩容，又促进物流效率提升和基础设施升级，还催生出多类创新物流模式，为物流行业带来多维度发展红利，具体如下：

物流需求激增且业务场景持续丰富

常规物流需求大幅增长：封关后约74%的商品税目实现零关税，海南与境外间绝大多数货物可自由进出，货物来源和流向的全球化特征凸显。东盟农产品、跨境电商货物等常规品类的物流需求会急剧增加，像2025上半年美兰机场口岸跨境电商“9610”出口货值已同比增长46%，封关后这类跨境电商物流的增长态势将进一步放大。同时人员往来也会更频繁，带动琼州海峡客滚运输等客运关联物流业务增长。

新兴物流场景不断涌现：政策红利会吸引高端加工

制造、国际贸易等产业向海南集聚，催生出冷链物流、离岸物流、船舶融资租赁配套物流等新业务。比如海南可依托热带农业优势以及零关税政策，对接东盟农产品市场打造国际冷链物流中心，成为东南亚水果、水产品进入中国的中转站；还能发展跨境电商西南太平洋分拨基地，为相关分拨物流业务提供广阔空间。

物流运营效率提升且成本降低

通关效率显著提高：封关推动通关流程全面优化，一方面海南正建设智能监管系统，且“二线”口岸建成了对标国际一流的现代化查验监管场地，能大幅减少货物查验等待时间；另一方面自由化货物转结新机制落地，报关和税收手续极大简化，预计通关时间可压缩30%以上。例如洋浦港通过优化作业环节，2025年1-11月集装箱吞吐量同比增长超70%。

综合成本持续下降：“零关税”政策让物流企业的船舶、设备及维修配件等采购成本降低，15%的企业所得税优惠税率也能增厚企业利润。同时海南还有专项补贴政策，物流企业建设物流信息平台投资500万元以上可获投资额30%的补贴，建设亿元以上快递分拨中心能





获 200 万元补贴，有效降低企业前期投入成本。另外第七航权开放等，也为物流企业借助飞机腹仓开展国际运输降低了运力成本。

物流基础设施升级赋能业务拓展

核心物流枢纽逐步完善：海南正重点建设海口、三亚等四大物流枢纽集群及七大物流园区。例如总投资 40.32 亿元的新海陆岛物流园区，涵盖高标仓、冷库及物流大数据综合信息指挥中心等设施，建成后将成为岛内岛外物流枢纽；徐闻国际物流园与该园区形成“一峡两园”格局，构建起琼州海峡两岸协同的物流枢纽体系。同时洋浦港集装箱码头扩建后，可停靠全球最大型集装箱巨轮，年设计通过能力向 500 万标准箱迈进。

多式联运网络加速成型：当前洋浦港正与美兰、凤凰机场联动，发展“海运 + 空运 + 铁路”的集成物流网络。中远海运已在海口、洋浦两大核心港口布局多条内外贸航线，还创新推行“内外贸同船”运输模式，大幅提升舱位利用率与物流效率。未来随着海铁联运等新通道的探索，物流企业可依托完善的联运网络开展大规模、

跨区域的物流业务，比如印度尼西亚椰子经“海南—天津”航线运输时间已从 40 天缩短至 7 天。

高端物流业务迎来发展契机

中转分拨等高端业务崛起：海南正逐步成为亚太地区物流枢纽，中远海运等企业已借助航线网络优势，在中转、保税、分拨等高端物流业务中抢占先机。2025 年 1-11 月，洋浦国际集装箱码头中转箱量同比激增 293%，外贸中转箱量增幅达 213%。后续物流企业可布局区域中心库，推出特殊货种定制化供应链服务，进一步拓展高端物流市场。

智慧物流与绿色物流潜力释放：封关后“单一窗口”会归集海量信息流，物流企业可通过数据分析优化航线布局、预判市场趋势，实现从被动响应需求向主动赋能贸易生态转变。同时博鳌零碳示范区的建成，为绿色物流发展提供了样本，物流企业可推广绿色运输工具与零碳运营模式，结合海南旅游资源打造“零碳 + 高端物流服务”新模式，吸引高规格国际业务合作。

“公交带货” 激发乡村物流活力 打通快递进村 “最后一公里”

来源：央视网



拿快递，取包裹，是大多数人日常生活中司空见惯的一部分。而在我国部分山区，由于交通不便、居住分散等原因，山区群众收发快递还不是很便利，尤其是村一级，快递包裹难进村。近年来，我国一直在推动打通快递到达山区群众家门口的“最后一公里”。贵州省黔南州平塘县，今年开始按照国家《关于加快推进农村客货邮融合发展的指导意见》，进行了自己的尝试和探索。他们有什么新办法？效果又如何呢？一起来了解。

清晨，平塘县公交公司的司机罗廷海上班的第一站不是去接乘客，而是先到县里的物流园区来装快递包裹。这趟公交线路开往甲茶镇的六寨村，单程 53 公里，途径 10 余个行政村，是今年平塘试行“客货邮”公交专线之一，沿线有 9 个快递物流点。装完货以后，公交车按线路驶出，还没出县城就坐满了大半，一路上不断有乘客上下。途经快递点时，老罗还要到物流点把快递包裹卸下。甲茶镇是第一个，最远的一个快递点则是兴发村。

三个月前，沿途村庄的群众要收发快递得自己想办法，到甲茶镇快递点少则几公里、多则十多公里。平塘县处于我国西南喀斯特山区腹地，乡镇村寨的分布分散，道路崎岖。以前，多数快递公司出于快递量、成本等综合考虑，包裹送不到偏远乡镇，更别提直接送到村里。

平塘是农业县，类似吴昌敏这样通过网络销售当地农特产的群众，对就近收发快递有切实需求。平塘作为

贵州省首批深化城乡交通运输一体化示范创建县，今年 9 月，开通 6 条“客货邮”公交专线，直接将快递带进村。

平塘县交通运输发展中心主任石进：公交专线分别是平塘县到苗二河，平塘县到（甲茶镇）西凉乡；第三条就是我们最长的这条，从平塘县到大塘镇这个线大概 93 公里，这条线是我们最偏远的的一个乡镇；第四条就是平塘县至卡蒲乡；第五条线就是平塘县的到克度镇，就是“中国天眼”所在地；第六条线就是从平塘县直接到平舟镇。目前，这六条线是覆盖了 22 个村。

资源整合激活城乡客运

平塘县通过尝试“客货邮”，用正在完善的公交网络与原有的邮政网络一起、物流快递网络逐步打通山区群众收寄、快递的“最后一公里”。而作为需要投入新车、增加线路、定期开行运营的公交公司，他们为什么愿意做这件事？能否实现持续长远发展？我们继续来看记者观察。

平塘县公交公司负责人龙家林：我们已经采购了 8 台新能源交通运输部规定的“客货邮”专用车型，上面可以乘坐乘客，下面就是装邮件（快递），到村里面、镇里面。有些路窄的情况下，我们同时采购了 14 台 9 座的面包车，后面可以装一二百件快递进村。

在此之前，平塘县交通部门调研发现，县城公交线路和乡村客运班车的客流已连续四五年下滑，县城仅剩



两条公交线路。龙家林表示，以牙舟线为例，之前的运营收入，加上政府补贴是8万多，实际运营成本是10万多，还要亏一两万块钱。

平塘县交通运输发展中心主任石进：近10年，我们客运的载客率从以前的70%下降到2019年30%左右，导致很多客运车辆经营不下去，入不敷出的现象，大部分农村客运车辆退出了市场。

平塘县经过调研、测算，如果把快递物流和公交线路整合，把快递所产生的物流成本进行拆分，公交专线每带一件货就获得快递公司支付的一份运输费，这样就能给公交公司增加一部分收入。

除了运输快递带来的收入，公交公司也希望通过定期开行，把公交的客流量带动起来。每周五下午，是平塘县3万名中学生放学回家的时间。公交师傅冯光义开着客货邮农村客运面包车，提前装上货，在校门口接上提前电话约好的学生，往甲茶镇较偏远的六寨村、团结村行驶。

以往乡镇群众出行要么乘坐客运班车，要么找私家车，发车不固定、费用还高。龙家林称，现在运送快递的同时，老百姓也知晓这趟车，也乘坐这趟的车，农产品也乘公交到县城来做交易。目前已经达到持平的阶段，



在今后线路全部铺开了以后，相信一定会盈利。

统一分拣公交带货降低物流成本

那原本负责送快递的物流企业，他们为什么愿意付钱将快递交给公交公司来运送呢？他们的成本增加了吗？

去年，平塘县建立了一个新的自动化物流分拣中心，这是平塘“客货邮”运行的首要一环。今年9月，中通、圆通、韵达三家快递公司一起首批签约入驻物流分拣中心。原本各自分拣、分头派送的多家物流包裹，现在全部由这条日分拣能力超4万件的智能分拣线一起分拣，公交公司按快递点一起运送。

快递物流企业算了一笔账，原来快递从县城运送到乡镇，是一笔不小的成本，需要雇人分拣、找人配送、给物流点费用。现在，平塘县的另外几家快递物流企业也正考虑入驻。

力争实现多赢可持续

平塘县的“客货邮”目前试运行近三个月，要让“客货邮”能长远稳定运行，如何让各方多赢、可持续，探索还在继续。

试运行这两个多月，3家快递公司通过分拣中心每天分拣包裹2万多件，分拣中心的运营目前基本收支基本平衡。对于公交公司而言，采购了能用于客货邮专用的新能源车辆，虽然增加了一次性投入，但是让每日的运营成本大幅降低了。同时，公交公司希望借助提升代送包裹量和乘客出行量来增加收入，他们看好这个长期账。

当取包裹不再遥远时，基层群众的消费活力也得以激发。



中欧班列通陆达海

来源：新华社

每天，广袤的亚欧大陆上，搭载着“中国制造”与“世界好物”的集装箱，在绵延万里的铁道线上往复穿梭。

“开创了亚欧国际运输新格局，搭建了沿线经贸合作新平台，有力保障了国际产业链供应链稳定”……习近平总书记充分肯定中欧班列高质量发展。

汽笛声声，车轮滚滚。新时代，这支“钢铁驼队”正以稳定、高效、便捷的运输服务，让古丝绸之路焕发着蓬勃生机，为世界经济发展注入了新动力。

昔日小站“跑出”开放新故事

清晨，陕西西安国际港站，一列满载新能源汽车的中欧班列鸣笛启程，向西驶往阿塞拜疆巴库。

“2013年11月28日，我们的第一列中欧班列就是从这里驶出的，拉开了西安建设中欧班列集结中心的序幕。”今年42岁的西安国际港站值班站长李沛颇为感慨。

“扩能改造，新增到发线；开通物流基地，进一步增强货运能力；普通铁路货运站的定位提升为国际物流枢纽……”李沛曾是这里的调度员，介绍起来如数家珍，



俯瞰西安国际港站（2025年11月17日摄，无人机照片）
新华社记者邵瑞摄

“中欧班列（西安）开行量、货运量、重箱率等核心指标已连续7年稳居全国第一。”

12年前，这里还只是一个默默无闻的“四等小站”。如今，这座占地5600亩、拥有59条铁路作业线的现代化国际陆港，已成为陕西乃至全国对外开放的重要支点。

2023年5月，习近平总书记在听取陕西省委和省政府工作汇报时强调，积极参与西部陆海新通道建设，充分发挥中欧班列西安集结中心作用，加快形成面向中亚南亚西亚国家的重要对外开放通道，在联通国内国际双循环中发挥更大作用。

从昔日小站到今日国际枢纽，西安国际港站的蜕变是中国内陆开放的生动缩影。

如今，18条国际干线向西直达德国汉堡、荷兰鹿特丹，26条国内集结线路将长三角、珠三角的货源高效集结，形成“内陆集结、全球分拨”的全新格局。

“从西安到德国杜伊斯堡，货物搭乘全程时刻表中欧班列，10天左右就能运到，运输时间比早前普通中欧班列压缩30%！”西安国际陆港多式联运有限公司总经



2025年11月14日，在西安国际港站哈萨克斯坦西安码头，工人将新能源汽车驶入集装箱内。新华社记者邵瑞摄

理邵博尔感慨，这背后是装运效率的提升，更是跨国铁路运输模式的探索创新。

效率的提升离不开机制的创新。西安国际港站营业部党总支书记王文杰介绍，通过建立“问题联商、工作联动”机制，货物集结分拨时间从平均8.5天压缩至3.3天，最快仅需24小时。

效率优势正在深刻重塑区域经济布局，为更多产品打开出口通道。

“我们的鲜果搭乘中欧班列，经霍尔果斯口岸运往哈萨克斯坦等国，这为我们的农特产品增加了新的销售渠道。”西安一家果业公司负责人陈博说，近几年公司已累计出口2万多吨猕猴桃到共建“一带一路”国家，吃上了更多跨国生意的红利。

新通道连接亚欧大陆“山海情”

冬日的连云港，海风凛冽，码头边万吨巨轮往来如织。这里是中欧班列东端的出海口，也是新亚欧大陆桥的东方起点。

在中哈（连云港）物流合作基地的数字化调度中心，运行图上闪烁的红点，标注着班列的轨迹——东起连云港，向西经西安、乌鲁木齐，穿越中亚直至欧洲腹地。

连云港中哈国际物流有限公司副总经理孔祥伟说，货物从连云港发出，6天可抵达哈萨克斯坦阿拉木图，10天左右到达乌兹别克斯坦塔什干。作为共建“一带一路”倡议提出后首个落地的实体平台项目，这个基地已成为亚欧跨境运输的重要枢纽，是小麦、家电、光伏组件等400多种货物的集散分拨中心。

“这是来自我们哈萨克斯坦的小麦。”基地展厅里，公司副总经理别杰罗夫·阿金汉举起金黄饱满的小麦，满脸自豪。

今年6月，在各方实现信息、运单互通基础上，连云港口岸首次采用国际海铁联运“一箱到底”模式，来自哈萨克斯坦的小麦通行时效提升70%，一趟班列仅用1小时即完成铁运到海运的转换，经连云港港口接力送达东南亚，运输时间从约30天缩短至约20天。

“哈萨克斯坦是一个内陆国家，中欧班列为我们提供了‘出海口’。”阿金汉在基地有着5年的工作经验，



阿金汉展示从哈萨克斯坦过境连云港、运至东南亚的小麦样品（2025年11月25日摄）。（周丹摄）说起这份山海之缘，仍难掩兴奋，“哈中合作让我有机会到连云港工作，我在这里第一次见到了大海。”

习近平总书记指出，推动中欧班列朝着更高质量、更好效益、更加安全方向发展，为促进全球经济发展、增进各国人民福祉、推动构建人类命运共同体作出新的更大贡献。

落实总书记重要要求，连云港港口控股集团有限公司董事长王国超信心十足：“公司正积极拓展新亚欧大陆桥国际物流通道，推动形成亚欧陆海联运新格局，全力打造服务我国中西部和中亚国家向太平洋的最便捷出海口。”

今年8月，中哈（连云港）物流基地首趟光伏专列发往乌兹别克斯坦。列车抵达新疆喀什口岸后，转公路出关前往乌兹别克斯坦。铁公联运方案缩短运输距离近500公里，提升运输时效20%以上。

“以前货物只到国外铁路站点，我们打通跨国铁公联运，在国外也可以实现送货上门了。”徐州铁路物流中心班列营销室经理刘有明笑着说，他们负责连云港中欧班列组织运营，为满足乌兹别克斯坦纳沃伊光伏储能项目建设需要，前段时间他和同事加班加点，终于设计出了合适的物流新方案。

“嘿，老朋友！”在连云港工作多年，阿金汉最喜欢这样跟中国同事们打招呼。每天看着经手协调的班列顺利启停，他的心里满怀自豪和希望：“互通有无，将让我们拥有更加广阔的市场和更多机会，也让我们收获跨越山海的友谊。”

开放合作为全球产业链供应链注入“确定性”

位于重庆永川的埃斯维(重庆)机床有限公司工厂内,精密主轴项目正在积极推进。不久后,这里生产的机床核心产品将搭乘中欧班列(成渝)直供德国。

作为全球高端机床巨头,埃斯维选择重庆,正是看中中欧班列带来的产业集聚效应。“汽车、机床企业汇聚重庆,而中欧班列(成渝)两周直达德国总部。机床试验场就在‘家门口’,这对注重效率的德企极具吸引力。”德国埃斯维机床有限公司中国区 CEO 诺伯特·魏斯特说。

回望 2011 年,我国首列中欧班列“渝新欧”诞生。“‘渝新欧’的构想正是来自于满足重庆为全球笔记本电脑产业运输配套的需要。”渝新欧(重庆)供应链管理有限公司总经理刘太平说。

运行 10 多年来,中欧班列已成为亚欧经济往来的重要“命运纽带”,一批企业主动选择到中欧班列沿线布局,更好融入全球产业分工,坐上中欧班列“快车”。

目前,重庆中欧班列累计运输电子信息产品、整车及相关产品货值超 3000 亿元,吸引了博世、保时捷等 300 余家世界 500 强企业落户重庆,一批新的工业商贸中心和产业园区应运而生,带动新能源汽车、新一代电子信息、先进材料、智能装备、新型显示等产业集群成势。

中欧班列不仅为国际产业链供应链注入“确定性”,还成为保障国际应急物资的重要“稳定器”。

此前,在苏伊士运河货轮搁浅、红海航运危机等影响全球货运畅通的背景下,中欧班列及时发挥应急通道作用,展现了陆路贸易运输的韧性和潜力。当 2023 年土

耳其东南部发生强烈地震、2024 年哈萨克斯坦多地遭遇洪涝灾害时,中欧班列第一时间将帐篷等急需物资送达受灾地区。

2021 年 2 月,国家主席习近平在中国-中东欧国家领导人峰会上的主旨讲话中指出,“继续支持中欧班列发展,充分挖掘合作潜力”。

开出全国首趟中欧班列邮包专列;与成都共同创立全国首个两地合作开行的中欧班列品牌;今年 7 月,中欧班列(成渝)南通道特快班列实现常态化开行,重庆经“中间走廊”到欧洲的运输时间较传统方式至少快 10 天……这些都将更有力支撑我国西部与亚欧产业经贸往来。

“中欧班列不仅为全球经济带来更多活力,也凸显中国在全球产业链供应链中的重要作用。我们期待一个更加便捷、快速的中欧班列!”诺伯特·魏斯特说。



这是 2024 年 12 月 3 日在德国杜伊斯堡市 DIT 场站拍摄的
第 10 万列中欧班列。新华社记者杜哲宇摄



多项“世界第一”！带你盘点中国物流大通道的“世界之最”

来源：央视网

超大规模的经济体量，必然需要超大规模的物流通道支撑。高效、畅达的物流网络，如同经济的血脉，将生产与消费、国内与国际紧密相连。我国已建成全球最庞大的交通基础设施网络和最繁忙的物流系统。依托超大规模市场产生的巨大需求，中国的物流大通道在多项领域创下世界之最。



我国已建成全球最大的高速公路网、高速铁路网、邮政快递网；高速公路总里程超过 19.1 万公里。高速铁路营业里程 4.8 万公里，占世界高铁总里程 70% 以上。



城市轨道交通运营里程达 1.1 万公里，居世界首位。充电桩、快递网点数量均居全球首位。快递业务量连续 11 年位居世界第一。我国内河货运量稳居世界第一，长江干线是全球内河运量最大的黄金水道。



中欧班列累计开行超 11.8 万列，是世界上里程最长、辐射最广的国际物流大通道。



在过去的一年中，全国平均每天约 1.8 亿人次跨区域出行、运送 1.6 亿吨货物、揽收 4.78 亿件快递。



我国拥有世界级港口群，上海港集装箱吞吐量连续 15 年位居世界第一。



2024 年，全国全社会物流成本共降低约 4000 亿元，其中交通运输成本降低 2800 亿元。

多地推进物流行业降本增效

来源：经济日报

今年前三季度，我国社会物流总费用为14.2万亿元，与国内生产总值(GDP)的比率为14.0%，较去年同期下降0.1个百分点，继续保持有统计以来的最低水平。

从国办印发《关于加快农村寄递物流体系建设的意见》，到中办、国办印发《有效降低全社会物流成本行动方案》，再到国务院近期召开专门会议进行相关部署，国家层面持续推进物流行业降本增效。各地也不断落实相关政策，推出一系列便利化措施，提升运输效率、降低物流成本。

高效衔接完善网络

对制造业大省广东而言，提升铁路货运量及周转量占比、降低多式联运全链条物流成本，对提升物流效率至关重要。

“从最初每月不到10列，到现在每周固定开行多列，‘钢铁驼队’越来越忙了！”在广州东部公铁联运枢纽，广州交投国际班列运营管理有限公司班列业务负责人李思强指着整装待发的集装箱告诉记者。

广州东部公铁联运枢纽作为“十四五”期间大湾区最大的生产服务型国家物流枢纽，正以增城西站为核心，加速建设成为大湾区国际班列集结中心。截至今年9月，增城西站累计发运国际班列1398列、货值达351.5亿元，发货量占广东全省的37%，网络覆盖欧洲、中亚、东盟等地区的17个国家34个城市。

近日，宜昌三峡枢纽多式联运等4个国家示范工程通过验收，湖北国家级多式联运示范工程创建数量、命名数量均位居全国第一。

湖北基础设施“硬联通”正在持续强化。目前，重要港口已基本实现二级及以上公路覆盖，武汉、宜昌等六大重点港区全部接入铁路专用线，铁水联运通道高效贯通。湖北省交通运输厅相关负责人表示，到2027年，全省铁路货物运输周转量较2023年增长10%左右，港口集装箱铁水联运量年均增长15%左右。

作为浙江杭州首个千吨级内河港口，杭州市钱塘区下沙港开港以来已形成覆盖13条航线的水运网络，17艘64标箱船舶构建起高效运力体系。钱塘区交通运输局运输管理科科长黄青峰介绍，下沙港通过与京杭运河二通道及八堡船闸协同运作，实现海河高效衔接。以下沙港至宁波港航线为例，相较公路运输，单箱物流成本能降低300元以上，综合成本下降20%。此外，下沙港还为企业定制“门到港”包干服务，降低预提费、落箱费等成本。

资源整合打通堵点

在湖北崇阳县肖岭乡泉陂村，一辆无人快递车正沿着村道平稳行驶，遇到行人减速礼让。车辆到达取件点后，村民扫码开箱即可取件。“它一天来两三次，取快递比以前方便多了。”村民黎言对这项“黑科技”赞不绝口。

崇阳县交通运输局工作人员陈辉算了一笔账：传统模式下偏远山村两天配送一次，如今无人快递车每日配送2次，快递量同比增长30%。6辆无人快递车日配送量突破1万件。

为推进物流业全面发展，浙江鼓励物流业“上楼”，开发多层物流园区、自动化立体仓库，提高物流开发强度。

仙居县交通运输局行业管理科工作人员曹杨阳表示，2025年县里启动了配送中心建设，建成后可容纳多家快递公司入园，邮件量预计占该县快递企业的70%以上。园区还将投入全自动分拣机器设备，整合资源组建共配车队，减少车辆及用工成本，打通物流业循环通道。

国铁广州局携手增城海关，整合全链条运输资源，采用多式联运“一单制”“一站式”服务模式，开通从增城西站首发的“中吉乌”多式联运班列，实现全程物流一次承运、海关监管“一单贯通”，将整体通关效率提升30%以上。“货物只需在启运地办理一次海关手续，全程运输时间节省2天以上。”广州全速通报关有限公司总经理骆彩妃说。

服务创新降低成本

浙江鼓励金融机构创新“运费贷”“仓单质押”等金融产品，让“真金白银”流向企业。

绍兴市柯桥区森瑞托运部是当地一家物流企业。去年末，该企业计划扩大货运物流代理量，向招商银行绍兴分行申请小微企业贷款。“我们积极响应客户需求、高效办理业务，在一周内为客户提供授信140万元，用于补充托运部日常经营周转。今年6月初，随着市场利率下行，我们主动下调贷款利率10个基点，减少客户融资成本。”招商银行绍兴分行零售银行部总经理吴飞均表示，未来将继续与绍兴地区物流协会紧密合作，持续推出支持政策，降低物流企业融资成本。

湖北持续推进客货邮融合，降低快递运输成本。在湖北赤壁康华物流园寄递物流公共配送中心，邮件在这里完成统一分拨，“乘坐”客货共用的定制车辆，沿“村村通”公交线路，完成“点对点”送达。据介绍，这种客货邮融合模式已在全省推广。截至9月底，湖北已建成县级客货邮综合服务中心71个、镇级服务站587个，开通合作线路719条。今年以来，客车代运邮件量达1178万件，形成了“机制共建、资源共配、模式共创、服务共享”的客货邮融合发展路径。



怎样进一步降低交通物流成本

来源：人民日报

降低全社会物流成本，是支持实体经济发展、促进国民经济稳增长的重要举措。

近年来，在各方面共同努力下，我国交通物流降本提质增效取得阶段性成效，全社会物流成本水平保持下降态势。2024年，全国全社会物流成本节约了约4000亿元，其中交通运输成本降低了约2800亿元。今年前三季度，社会物流总费用与国内生产总值比率已降至14.0%。

“十五五”规划建议强调，降低全社会物流成本。

“‘十五五’时期，交通物流发展将着力推动四个转变。”交通运输部有关负责人表示，一是由聚焦物流环节自身整合向主动融入和服务现代化产业体系转变，二是由传统要素驱动向智慧化绿色化赋能转变，三是由聚焦干线环节向畅通城市群都市圈城乡物流配送体系转变，四是由聚焦畅通国内大循环向促进内外高效连通转变。

围绕“四个转变”，下一步促进交通物流降成本将从以下几方面着手——

促进交通物流与产业融合。推进高等级公路、干线铁路、高等级航道向重要生产基地、规模化制造业集群延伸。推动具备条件的内河航运短支线、铁路专用线与重点产业园区、大型制造企业便捷联通。支持引导经营主体依托重点产业园区规划建设交通物流“园中园”。

推进运输结构优化。交通运输部将会同有关部门制定新一轮推进多式联运高质量发展优化运输结构行动方案，以内陆港、港口、中欧班列集结中心、规模化产业园、大型物流园区等为载体优化运输结构。

培育综合物流集成商。在公路领域，推动公路货运企业打造国际公路运输、冷链物流、大件运输等领域物流服务品牌；在铁路领域，鼓励铁路企业发展物流总包，提升铁路“门到门”全程物流服务能力；在水运领域，支持航运企业大力拓展汽车、冷链等细分物流市场；在航空领域，支持航空物流企业扩大机队规模，发展定制化、专业化、精细化物流服务。

培育壮大行业新质生产力。一方面，持续推进智慧港口、智慧航道、智慧公路、数字铁路、智慧机场、智慧物流枢纽建设，加快公路水路领域数字化转型升级。另一方面，积极开展低空无人机配送试点，探索发展全程航空物流等服务。

物流发展动能跃迁： 科技创新与体系优化双轮驱动

来源：中国物流与采购杂志

传统物流发展动能是行业早期扩张的主要驱动力，其核心在于基础要素的规模扩张与网络化。

物流功能与规模的经济驱动。传统物流发展依托于其基础功能的经济价值实现，通过提供运输与仓储服务，直接创造价值并降低流通成本。

运输网络的基础性支撑。传统物流的崛起离不开对基础设施的大规模投资与网络构建。企业通过重金投入，建立广泛覆盖的运输网络，以实现商品的规模化、广域化流通，这是早期竞争力的基石。

标准化与专业化管理的提升。为提高效率和降低成本，传统物流注重作业流程的规范化和管理的科学化。对仓储、分拣、运输等环节制定标准作业程序，追求各环节操作的稳定和高效。

随着市场对效率、服务质量、绿色化要求以及新技术的发展，现代物流在三大传统动能基础上，发展集成化、网络化、智能化更高级形态，共同推动行业的进阶演化。

当前，物流发展动能正从传统规模驱动向以科技创新和体系优化为核心的新质动能的历史性转变。

传统动能虽在行业早期扩张中奠定了物理网络和规模经济的基础，但其线性增长模式已难以匹配新时代对效率、韧性、智能和绿色的复合型要求。

新质动能的崛起，是物流系统为适应更高阶的经济社会需求，在技术赋能、网络重构、效能整合和可持续发展维度进行的系统性、深层次革新。是支撑经济持续增长、保障产业链供应链稳定、不断提质增效的重要力量，承载着宏观经济运行的稳定性，涌动着高质量发展的巨大潜力。

一、科技创新的引领动能：

破解效率瓶颈与创造新价值的根本驱动

科技创新引领成为物流动能转型核心驱动力，其根源在于传统模式遭遇内在效率天花板与外在个性化需求挑战。

首先，数字化和智能化技术解决传统物流信息不对称与决策滞后顽疾。传统物流依赖于人工调度和经验判断，在订单峰值、路径复杂、环节交错时，其响应速度和优化能力迅速衰减，成为成本和时效的瓶颈。人工智能、大数据与物联网技

术的融合，实现对全链路数据的实时采集、分析与预测，使得智能调度、动态路由规划、需求预测从理想变为常态。通过精准匹配资源，履约能力大幅提升，重塑效率曲线。

其次，自动化和机器人技术重构物流作业的物理执行层面。传统仓储、分拣、配送高度依赖密集劳动力，面临成本上升、稳定性不足和作业环境限制。无人仓、无人车、无人配送车及自动分拣系统的应用，突破人力在体力、精度和持续作业上的生理极限，实现运营模式的革

命性突破。

最后，科技创新催生全新的物流业态和商业模式。平台经济、供应链金融、共享物流等新形态，成为创造新服务、新价值、新生态的源泉，驱动物流从成本中心向价值中心转变，这是传统动能完全无法企及的新维度。因此，科技创新动能是应对复杂性和提升价值链的必然选择，其深度和广度决定物流业未来的竞争力边界。

二、枢纽网络优化的体系动能：

响应国家战略与提升系统协同的宏观要求

枢纽网络优化的体系动能是满足国家经济布局和供应链整体效能最大化的宏观需求。

第一，是服务国家区域协调发展战略和空间布局优化的直接体现。经济活动在国土空间上的分布调整，如产业梯度转移、城市群崛起、内陆开放深化，必然要求物流基础设施网络进行同步适配和前瞻性布局。国家层面推动物流枢纽规划建设，旨在构建与新发格局相匹配的“通道+枢纽+网络”运行体系，

确保物流能力与国家重大战略同频共振，支撑区域间平衡发展与经济要素的高效流通。

第二，破解物流系统长期存在的“碎片化”和“衔接不畅”问题。传统物流发展虽形成庞大网络，但各类运输方式之间、不同企业网络之间、城乡物流体系之间存在接口标准不一、信息孤岛、管理分割等壁垒，导致全链条效率损耗。通过顶层设计优化枢纽布局，强化不同运输方式在枢纽节点的无缝衔接和业务协同，推动物流系统从松散联盟向有机整体演进，充分释放网

络化、集成化的巨大协同红利。

第三，提升国家供应链在极端情况下的韧性和安全水平。高度集中或布局不均的物流网络在面临自然灾害、公共卫生事件等冲击时脆弱性显著。优化枢纽网络，形成多层次、多路径、可替代的物流保障体系，能够增强关键物资调运的弹性和可靠性，这是保障经济安全运行的深层次考量。因此，体系动能的强化，是物流从微观企业竞争上升至宏观系统竞争力构建的必然路径，通过空间与组织的重构，实现整体最优。

三、多式联运提升的效能动能：

追求降本增效与实现物畅其流的内在规律

多式联运效能动能的凸显，深刻反映降低社会物流总成本在新阶段的解决方案。

首先，单一运输方式的成本优势存在天然边界，组合优势成为必然选择。公路、铁路、水路、航空各有其经济运距、载重能力、时效和成本特征。传统物流过度依赖某一种方式，无法在全链条视角下实现成本最优。多式联运通过科学组合，扬长避短，能在长距离、大批量运输中降低干线成本，同时利用

公路实现门到门服务，基于比较优势的系统性成本压缩，是任何单一模式内部优化都无法达到的。

发展和国内统一大市场建设的直接需求。产业链供应链日益复杂绵长，货物往往需要横跨多种地理区域和



正是通过强化跨国、跨洲的多式联运组织，保障国际供应链的畅通。在国内破除区域间物流隐性壁垒、促进商品要素自由流动，亟需高效的多式联运体系作为物理支撑，实现“物畅其流”。

最后，发展多式联运是践行绿色低碳发展理念的重要抓手。铁路、水运的单位货物运输能耗与排放远低于公路运输。推动大宗货物及中长距离货物“公转铁”、“公转水”，是运输结构调整、降低碳排放的关

键举措，使得效能提升与绿色发展目标协同一致。因此，多式联运动能的强化，是遵循经济规律、响应市场扩张与可持续发展要求的必然结果。

四、可持续发展的韧性动能：

应对全球挑战与践行社会责任的长期主义

可持续发展韧性动能的确立，标志着物流业发展价值观与评价体系的深刻演进，其根源在于外部环境不确定性的加剧和企业长期生存发展要求的双重压力。

一方面，应对气候变化与实现“双碳”目标构成了刚性约束和历史责任。物流是能源消耗和碳排放的重要领域。传统的化石燃料驱动模式面临成本波动风险，与全球低碳转型趋势相悖。因此，绿色基础设施、绿色运营和绿色技术创新，已从可选项变为生存和发展的必然选择。

另一方面，全球地缘政治波动、自然灾害频发等不确定性因素，使得供应链韧性成为核心竞争力。过去追求极致精益和低库存的供应链模式显现出脆弱性。构建韧性物流系统需具备风险监测、预警、快速响应和替代方案执行的能力。驱动企业投资于应急物流体系、分布式仓储布局和供应链可视化工具，将安全与稳定纳入核心能力建设。



此外，来自投资者、客户及公众的社会责任期待日益升高。企业的环境表现、社会影响与治理水平直接影响品牌声誉、融资成本和市场准入。践行绿色与韧性发展，成为获取社会信任、赢得长期客户、吸引投资的关键。因此，韧性动能的崛起，是物流业在应对全球边界限制与复杂系统风险中，向负责任的、具备抗冲击能力的现代产业转型的必然方向。

物流发展动能从传统向新质转型，是技术革命、国家战略、经济规律和全球可持续发展共同作用下的必然结果。科技创新提供突破性

工具和可能性空间，体系优化奠定高效协同宏观框架，多式联运揭示成本与效率优化的科学路径，可持续发展设定长期演进的价值观与边界约束。四大新质动能是相互增强、协同作用的有机整体。

未来，抓住全球产业链重构机遇，释放国内超大规模市场潜力，充分发挥人力资源和技术创新核心优势，通过建设更智能、更高效、更联通、更绿色、更具韧性的现代化物流体系，持续增强物流发展动能，服务于经济高质量发展和人民生活品质的提升。

新规下，数字物流网络货运行业的 5 大方向!

来源：中物联智慧物流分会

2025 年 8 月，国家发改委发布的第 770 号文件，成为彻底重塑网络货运产业格局的关键转折点。事实上，早在 2024 年，《公平竞争审查条例》的出台便已释放出信号，其中规定：地方政府不得再通过税收返还等变相方式开展招商引资活动。而 770 号文的正式发布，则进一步宣告：地方财政补贴，必须停止。

随着各地税收奖补政策的全面退出，网络货运行业正迎来一场深刻而广泛的洗牌。那些过去依赖“政策洼地”生存的平台企业，如今普遍面临严峻的生存挑战。据业内预测，超过 90% 的中小型平台企业或将被淘汰出局。2025 年上半年，即便是天津东疆等传统政策高地，其平台业务量也已出现 30% 至 40% 的显著下滑，而全国范围内的整体交易量预计将下降 15% 至 20%。传统的“开票经济”模式已难以为继，行业正站在从“税务套利”向“价值创造”转型的关键十字路口。本文将深入梳理新旧模式的本质差异，并揭示后奖补时代推动业务合规发展的五大核心方向。

新旧模式之变：从“政策洼地”到“效率赛道”

以往，传统“政策洼地”模式盛行一时，其关键之处在于地方政府通过财政返还这一手段来吸引各类平台企业落户。在这种模式下，平台的核心竞争力并非源自其创新的业务模式或优质的服务，而主要在于税务筹划和开票的能力。它们往往利用政策漏洞，通过复杂的税务操作来降低税负，进而在市场中占据一席之地。然而，这种模式下产生的业务数据真实性却常常让人心生疑虑，许多数据看似光鲜，实则经不起推敲，这无疑是一种脆弱且不可持续的共生模式，随时可能因政策调整或监管加强而崩塌。

将税收返还与财政奖补包装成所谓的“红利”，实

质上是对这种不可持续的“政策套利”行为的美化。这种做法不仅模糊了行业发展的本质要求，即必须回归价值创造，还可能误导企业走向短视和投机，忽视长期发展和核心竞争力的构建。

当下，行业正经历着深刻的变革，正朝着以“效率赛道”为根本的新态势转变。随着“政策洼地”的逐渐消失，平台企业再也不能依赖简单的税务筹划和开票来维持生存，而是必须通过提升车货匹配效率、深入供应链服务等方式来创造真实价值。与此同时，政府的角色也发生了根本性变化，从单纯的“补贴给予者”转变为“生态搭建者”与“创新搭档”，致力于为企业提供更加公平、透明的市场环境。

在业务运作模式上，平台运营者也从以往把“开票”和税务筹划当作核心，转而更加注重车货匹配效率的提升、供应链的整合以及服务创新。

政府则不再仅仅提供“税收洼地”进行财政返还，而是积极构建数据基础设施，提供效率奖励与创新激励，以推动行业的健康发展。数据的价值也因此发生了根本性变化，从有可能虚假、用来套取补贴的数据，变成了真实、全程能追溯的核心资产和合规凭证。盈利来源也从原本单一的信息费和税差，拓展成了服务费、供应链增值带来的收益、数据资产转化等多种类的收入。在这一深刻转变下，平台企业与地方政府需要携手并进，共同探索新的发展路径。以下五大方向，或许能为这一探索提供可行的破局思路。

五大发展方向

方向一：深化“数据资产”路径

在数据要素市场蓬勃发展的当下，地方政府积极探

索创新举措，将“数据购买”服务作为替代传统补贴的有效办法，这一尝试标志着数据价值变现迈出了重要且具开创性的一步。然而，这仅仅是数据价值深度挖掘与高效利用的开端，更为深入且具有长远意义的途径，在于全力推动数据资产化的进程，让数据真正成为驱动经济发展的新引擎。

具体而言，为加速数据资产化进程，地方政府可出台一系列鼓励政策，引导平台企业严格遵循会计准则，将经过专业脱敏处理的物流数据确认为“数据资产”。这些脱敏后的数据既保留了关键信息，又有效保护了用户隐私与商业机密，具备极高的合规性与安全性。企业凭借这些合规的数据资产，能够作为质押物向银行申请融资，从而打破传统融资模式对固定资产的过度依赖，为企业的资金周转与业务拓展开辟新渠道。目前，浙江等地已有科技企业成功实践这一模式，为行业树立了标杆。对于拥有真实、海量运营数据的网络货运平台而言，这无疑将长期“沉睡”的数据转化为“信贷资本”，有助于企业盘活数据资源，实现数据价值的最大化。

与此同时，结合财政部2025年第5号公告的最新要求，地方政府还应深入研究如何优化税收抵扣政策。具体来说，就是要确保平台企业自行采购并交付给实际承运人使用的车辆燃料（涵盖油、气、电等）和通行费进项，能够按照既定标准进行精准抵扣。这一过程中，必须严格把关抵扣凭证的来源、时间、地点，确保其与运输业务实现精准匹配，避免出现虚假抵扣、违规操作等问题。通过合规抵扣，切实降低企业的税负成本，提升企业的市场竞争力，让税收政策成为推动行业健康发展的有力杠杆。

方向二：构建“产业生态基金”

不再延续分散、低效的普惠性补贴模式，这种平均分配资源的方式，难以精准助力产业核心发展，也无法培育出具有强大竞争力的市场主体。我们应当大胆创新，积极推动由市场来主导运作的产业基金，以此达成从“白白给资助”的单向付出，到“战略投资”实现双向共赢的大蜕变。

这种创新模式具体的施行办法是，由地方国资发挥

引领带头作用，积极与社会资本携手合作，一同创办智慧物流产业基金。在资金投向方面，要精准聚焦，重点将资金投入到本地优质的物流平台企业以及具有创新潜力的物流科技企业上，为这些企业的发展注入强劲动力。

对于政府而言，采用这种产业基金模式好处多多。一方面，资金不再是“一锤子买卖”，而是能够在市场中循环运用，提高资金的使用效率；另一方面，还能充分获取优秀企业成长所带来的红利，实现国有资产的保值增值。对于平台企业而言，从产业基金中获得的也不仅仅是资金方面的助力，更能迎来带着业务协同效应的战略股东作为坚强后盾。这些战略股东凭借自身的资源优势和行业经验，能够为企业提供全方位的支持，这将极大地助力企业跨越成长过程中遇到的资金、技术、市场等诸多难关，推动企业实现高质量发展。

方向三：创新“碳足迹”价值兑现

网络货运平台依托大数据算法与AI技术，动态匹配货源与运力，有效降低车辆空驶率、科学规划最优运输路线，这一过程本身就在减少燃油消耗与尾气排放，是实实在在的绿色减排实践。当下关键是要将这份隐性的绿色价值显性化、可量化，并构建起有效的价值兑现机制。

地方政府可发挥引导作用，委托具备专业资质的第三方机构，基于平台真实运营数据构建科学严谨的绿色绩效测算体系。该体系需涵盖多维量化指标，如单位里程碳排放强度、空驶率降幅、新能源车辆使用占比等，确保评估结果客观公正。同步设立专项绿色奖励资金池，对达成减排目标的平台企业给予梯度化奖励——减排成



效越显著，获得的“绿色奖励”越丰厚。这种“以效定奖”的模式，既能精准激励平台加大技术研发投入，持续提升运营能效，又与国家“双碳”战略形成深度共振，为物流行业绿色转型提供可复制的实践范本。

方向四：提供“集采降本”服务

对于企业而言，降低刚性成本如同直接增厚利润，尤其在物流行业这样利润微薄的领域，每一分成本的削减都至关重要。地方政府可充分发挥自身的公信力与规模优势，通过搭建普惠性集中采购服务平台，为企业提供精准降本支持。具体实施路径可由地方国资牵头组建“网络货运企业集采联盟”，集中与油品供应商、电力公司、天然气企业及保险公司开展价格谈判。

通过批量采购形成的议价能力，可争取到更优惠的燃油批发价、充电服务费折扣以及定制化保险方案，实现“以量换价”的直接降本效果。这种市场化运作模式既避免了政策补贴可能引发的公平性质疑，又能通过规模效应快速显现成效。值得注意的是，某省曾创新尝试将政府部门的公务物流运输需求通过合规平台公开招标，此举不仅为平台输送了稳定优质的真实业务，更通过政府背书增强了平台的市场信誉，形成了“降本-增效-扩能”的良性循环。

方向五：打造“物理数字”基础设施

在产业培育的深度与精度日益重要的当下，最好的产业支持策略，莫过于为企业提供其自身难以独立建设或建设成本高昂的关键基础设施。地方国资可充分发挥战略引领作用，直接投资建设一批具有公共属性的物流基础设施，例如“公共挂车池”以实现运力资源的灵活调配、“共享分拨中心”以优化货物集散效率，或是“新能源货车换电站”以解决绿色运输的续航痛点。

这些设施建成后，可通过市场化租赁或专业化服务形式，低成本供给网络货运平台企业使用。此模式既能有效减轻平台企业在重资产投入上的资金压力，避免重复建设造成的资源浪费，又能让企业将更多资源聚焦于核心的运营优化与服务创新。通过这种“基础设施共建共享”的路径，地方政府可实现从单纯“招商引资”到深度“培育产业”的根本性转变，为区域物流生态注入可持续的发展动能。

奖补政策的落幕，并不意味着数字物流发展故事的终结，相反，它标志着一个更为稳健、宏大的新阶段的开启。就网络货运平台而言，其核心竞争力已明确聚焦于效率提升、服务优化以及数据驱动这三大核心要素；而对于地方政府来说，区域产业竞争力的提升则依赖于产业生态构建能力与制度创新的智慧。唯有双方紧密合作，坚定不移地朝着上述五个关键方向推进转型，方能在高质量发展的浪潮中稳健前行、行稳致远，携手共创数字物流的全新辉煌时代。



事关物流业！国办发文：推动海陆空全空间无人体系应用和标准建设

来源：物流时代周刊

近日，国务院办公厅印发《关于加快场景培育和开放推动新场景大规模应用的实施意见》（以下简称《意见》）。《意见》指出，推动海陆空全空间无人体系应用和标准建设，鼓励打造涵盖全空间的文旅、政务、物流、卫星服务等应用场景，拓展工业生产、城市规划建设治理、综合立体交通、公共服务、安全防护、农业生产等无人体系应用场景。稳妥有序拓展低空经济等领域应用场景。

以下为《意见》全文：

国务院办公厅关于加快场景培育和开放 推动新场景大规模应用的实施意见 国办发〔2025〕37号

各省、自治区、直辖市人民政府，国务院各部委、各直属机构：

场景是用于系统性验证新技术、新产品、新业态产业化应用以及配套基础设施、商业模式、制度政策的具体情境，是连接技术和产业、打通研发和市场的桥梁，是推动科技创新和产业创新融合发展的重要载体，对促进新技术新产品规模化商业化应用具有重要牵引作用。为加快场景培育和开放，推动新场景大规模应用，经国务院同意，现提出以下意见。

一、总体要求

以习近平新时代中国特色社会主义思想为指导，深入贯彻党的二十大和二十届历次全会精神，完整准确全面贯彻新发展理念，坚持创新引领、改革推动、因地制宜、安全有序、系统推进、融合发展，充分发挥我国超大规模市场和丰富应用场景优势，支持建设一批综合性重大场景、行业领域集成式场景、高价值小切口场景，扩大生产场景、工作场景、生活场景供给，推动场景资源开放，促进场景资源公平高效配置，推动新场景大规模应用，形成“技术突破—场景验证—产业应用—体系升级”

的路径，为加快培育发展新质生产力、推动经济社会高质量发展提供有力支撑。

二、加快培育拓展经济社会应用场景

（一）打造一批新领域新赛道应用场景

数字经济领域。深入挖掘数据要素潜能，支持数据分析挖掘、流通使用、安全防护等领域技术创新，丰富数据产品和服务供给，在办公、社交、消费、娱乐等领域探索应用元宇宙、虚拟现实、智能算力、机器人等技术创新应用场景，推动实体经济和数字经济深度融合。

人工智能领域。加强关键核心技术攻关和推广应用，加快高价值应用场景培育和开放，更好满足科技、产业、消费、民生、治理、全球合作等各领域发展需要。

全空间无人体系。推动海陆空全空间无人体系应用和标准建设，鼓励打造涵盖全空间的文旅、政务、物流、卫星服务等应用场景，拓展工业生产、城市规划建设治理、综合立体交通、公共服务、安全防护、农业生产等无人体系应用场景。稳妥有序拓展低空经济等领域应用场景。

生物技术领域。推动生物技术广泛应用于新材料、建筑、能源、环保等产业创新场景，重点开放生物基材料替代、生物能源低碳转化、天然产物绿色制备等应用场景，构建生物技术产业融合发展生态圈。

清洁能源领域。推动清洁能源在铁路、公交、环卫、重卡、农机、物流等领域开放应用，建设清洁能源车辆运输走廊，同步布局能源供给站点，打造清洁能源全产业链协同发展应用场景。推动能源行业清洁低碳转型。创新数字化智能化能源生产运行管理、智能电网、绿电直供、虚拟电厂、车网互动等一批应用场景，推进绿色能源国际标准和认证机制建设。

海洋开发领域。推动深海探测、深海开采、深远海养殖、海洋工程装备、海洋电子信息、海洋生物医药等

场景培育和开放，打造一批深海科技创新策源地。

（二）建设一批产业转型升级的新业态应用场景

制造业领域。聚焦智能制造、绿色制造、服务型制造、工业生物、工业智能等核心技术应用，创新柔性生产线、智能工厂、绿色工厂、高标准数字园区、零碳园区等应用场景，支持重点制造业企业向自主基础软件、工业软件等产品开放应用场景，遴选培育工业领域垂直大模型典型应用场景。鼓励地方和企业培育工业设计、中试验证、检验检测等生产性服务业应用场景。

交通运输领域。推动新技术应用，创新智能交通管理、车联网、智能调度等应用场景，优化城市交通结构，开拓国际航班空运过境货物转运应用场景，强化城市货运中转功能，在保证安全前提下提升运输效率。

智慧物流领域。加快智慧公路、智慧港航、智慧物流枢纽、智慧物流园区等发展。探索与新技术、新业态相结合的物流新模式和公铁、水水、铁水智慧联运新场景。加强仓配运智能一体化、数字孪生等技术应用，创新无人运输、无人装卸、无人配送、智慧仓储等应用场景。

现代农业领域。加快种业应用场景建设，加强设计育种、生物育种等科学技术支撑引领，推出育种、制繁种、扩繁等一批数字化应用场景，提升动植物育种水平。支持建设旱区、寒区、高原、盐碱地等特色种业应用场景。推出智慧农（牧、渔）场等一批智慧农业应用场景，创新种业、种养殖、食品加工全产业链应用场景，围绕饲料、养殖、流通、供应链金融等领域推动畜牧业、渔业数字化转型赋能。

（三）推出一批行业领域应用场景

应急管理领域。聚焦应急救援体系数字化场景，加强智能感知、无人救援、航空救援等技术和装备创新应用，提升灾害智能监测预警、应急指挥通信、抢险救援、应急物资供应能力。

矿山安全领域。集成云计算、工业互联网、无人驾驶等技术，实现智能感知、智能决策、自动执行、综合管控，提升矿山安全生产全流程自动化水平，构建生产条件实时感知、过程可视可控、风险可测可防、要素可调可配的高水平矿山安全生产智能化应用场景。

智慧水利领域。推动“天空地水工”一体化监测感

知、水网工程建设管理、江河湖库巡查等应用场景开放，提升流域智能防洪、水网智能调度、河湖库立体空间智能监管、水利工程智能运管等能力。

施工安全领域。集成智能风险预警、无人设备自主巡检、高危作业替代、智能监控等技术，构建智慧工地、施工动态数字孪生模型等应用场景，强化安全隐患动态识别与智能处置能力，推动人防技防有机融合。

林业草原领域。加强低空、遥感等技术空天地一体融合应用，推出林草湿荒调查监测、生态治理、生态保护、灾害防治等一批应用场景，加强对国家公园、自然保护区、自然公园等的监测与巡护，加快提升管护水平。

（四）创新社会治理服务综合性应用场景

政务服务领域。推动智能预约、智能身份认证、智能审批、智能监管等智慧政务服务建设，统筹开展场景策划，探索创新高校毕业生、新就业形态劳动者、农民工等群体就业公共服务场景、数字社保场景及企业用工需求场景。

智慧城市领域。围绕智慧社区、市政交通、城市智能中枢、城市运行管理、民生服务等，推进新型城市基础设施建设，创新城市全域数字化转型场景，加快开放一批重点领域应用场景。

乡村建设领域。开放一批和美乡村、数字乡村建设场景，提升信息化应用水平，健全基层智慧治理和服务标准体系。

（五）丰富民生领域应用场景

医疗卫生领域。推动大数据、物联网、脑机接口等新一代信息技术及医疗机器人等智能设备集成应用，创新健康咨询、问诊指引、辅助诊断、远程医疗、用药审核等医疗应用场景。

养老助残托育领域。创新服务机器人、智能可穿戴设备、远程终端服务系统、在线家庭医生药师等应用场景，打造科技助残、家政服务、托育照护、康复医疗、健康服务等相结合的生活服务场景。

文化和旅游领域。加快数字技术在文化和旅游领域推广应用，加强数字演艺、数字艺术、沉浸式体验等多业态集成，建设快速通行、预约预订、智能导游、客流管理、虚拟浏览相融合的数字文旅应用场景。

跨界融合消费领域。加强商业、文化、旅游、体育、健康、交通等消费跨界融合，培育互联网、第五代移动通信（5G）、虚拟现实等技术融合应用场景，拓展沉浸式互动式场景，打造一批带动面广、显示度高的消费新场景。鼓励有条件的城市创建智慧街区、智慧商圈等体验式消费场所。

三、深入推动场景开放和公平高效配置

（六）加大各类场景开放力度。培育和开放综合性重大场景，强化跨领域跨区域协作，注重产业全链条场景开放，推动重点产业体系升级。各地区要深入挖掘场景资源，因地制宜培育早期场景，开放地方综合性特色场景。有关部门聚焦新技术新产品应用，推动本领域场景开放，探索创新监管制度。国有企业特别是中央企业主动开放主业领域场景，吸引民营企业、中小企业和科研院所参与，强化场景开放协同共享。支持民营企业主动发掘市场需求，探索拓展新场景。

（七）促进场景资源公平高效配置。完善场景资源配置规则，健全场景供需对接匹配方式。促进各类主体公平高效参与场景资源配置和开发利用，不得在地域、业绩、规模、企业性质等方面违规设置限制条件。进一步发挥信用制度作用，提高场景资源配置效率，降低制度性交易成本。更好发挥国家重大项目对场景培育和开放的牵引作用，推动铁路、水利、能源等领域重大项目和运动会、博览会等重大活动场景培育和开放。加快培育有关中介组织，提升专业服务供给水平，推动场景资源高效配置。

（八）协同推进准入、场景、要素改革。协同推进市场准入环境优化、场景培育和开放、要素创新配置，强化促进新质生产力发展的制度供给。完善新业态新领域市场准入制度，优化市场准入环境。探索创新空天、深海、频谱轨道等新型要素市场化配置方式，发挥技术、数据、人才、资本等要素支撑作用。鼓励各类金融机构立足自身职能定位做好金融服务。根据场景布局需要和特点，合理保障土地要素供给。增强公共数据供给服务保障。落实人才支持政策，创新人才评价模式。吸引企业、高校和科研院所等参与重大场景建设和科技成果产业化。

（九）发挥场景对制度建设的试验作用。重视发挥

场景在各类改革试点中验证制度政策、管理规则、监管体系等方面的作用，不断完善相关标准体系，在特定场景下开展监管压力测试。通过场景培育和开放与检验验证，支持提升制度设计水平，推动健全完善相关法律法规。

四、提升应用场景保障能力

（十）强化政策保障。加强各类政策协同配合，支持新业态新领域创新场景，放大政策效应。发挥政府采购支持作用，推动应用新技术、新产品、新场景。强化场景培育和开放与首台（套）装备、首批次材料、首版次软件等各类创新支持政策的协同衔接。编制各类规划要与场景培育和开放相结合。通过相关中央资金，对符合条件的重大场景配套基础设施予以支持，并同步推进“软建设”。

（十一）健全管理制度。坚持既要“放得活”又要“管得好”，根据场景培育和开放实际需要，及时研究完善有关管理规定，鼓励场景建设管理制度创新，探索尽职免责管理模式。完善新场景安全风险管控措施，防止出现监管漏洞，确保场景安全有序发展。强化统筹布局，避免重复建设，防范以场景为名分割市场的行为。统筹新技术应用场景与高质量充分就业，培育创造更多新职业新岗位，加强就业风险监测评估和防范应对，着力减少对农民工等群体就业的冲击。

五、加强组织实施

各地方各有关部门要在党中央集中统一领导下，强化协同配合，加大场景培育和开放力度，结合实际抓好贯彻落实。政府机关、事业单位和国有企业要强化示范引领。国家发展改革委要会同有关方面加强指导和统筹协调，以改革创新办法推进场景培育和开放，提出更明确、可执行的要求，充分发挥场景政策工具作用，分批次推出应用场景项目清单，围绕建设综合性重大场景组织实施若干重大项目，适时总结经验，做好宣传推广，营造良好氛围。重大事项及时按程序请示报告。

国务院办公厅
2025年11月2日

（此件公开发布）

六部门联合印发现代物流标准化 重点工作计划 明确五方面内容

来源：中国标准化

市场监管总局、国家发展改革委、交通运输部、商务部、国家数据局、国家邮政局联合印发《现代物流标准化重点工作计划（2025—2027年）》，集中部署5大板块、101项国家标准研制任务，支撑纵深推进全国统一大市场建设。

丨在物流基础设施功能提升方面丨

重点面向国家物流枢纽、物流园区、仓储配送中心等重要物流基础设施，加快研制基础设施功能设计、服务能力、数字化评价等标准，提升物流基础设施联通水平，健全“通道+枢纽+网络”现代物流运行体系。

丨在物流装备器具创新方面丨

重点健全托盘、周转箱、集装箱、集装器标准体系，推动物流装载器具循环共用，促进跨运输方式物流设施设备高效衔接。

丨在物流数据开放互联方面丨

重点研制物流数据基础架构、物流数据交互共享、物流企业数据管理标准，进一步完善商品条码、商品二维码等信息采集技术标准在物流领域的应用，支撑物流数字化转型、智能化改造。

丨在物流服务运作提质增效方面丨

重点加快研制冷链物流、医药物流、多式联运等涉及物流数智化、融合化发展相关标准，以及危险货物运输等涉及物流安全强制性国家标准，更好发挥物流对提升产业链供应链韧性与安全水平的支撑作用。

丨在物流行业基础夯实提升方面丨

重点完善物流单证合同、物流企业分类与能力评估、物流行业统计监测等标准，强化物流标准化人才培养，全面提升我国物流标准化工作水平。

“十四五”以来，市场监管总局持续强化物流标准化工作，新发布物流领域国家标准207项，覆盖物流园区、多式联运、快递绿色包装、进口冷链食品追溯、集装箱电子数据交换、货运无人机等重点领域。

全国物流标准化技术委员会 召开 2025 年度工作会议

来源：中物联冷链委

2025 年 12 月 23 日下午，全国物流标准化技术委员会（以下简称“全国物标委”）2025 年度工作会议在京召开。全国物标委主任委员代表、国家发展改革委经济贸易司有关负责同志，全国物标委常务副主任委员、中国物流与采购联合会总经济师崔忠付，交通运输部科技司二级巡视员付光琼等来自政府部门、行业协会、科研院所、大专院校及企业的 38 名委员或委员委托代表参加了会议。国家市场监督管理总局标准技术司服务业标准处处长屈昊出席会议。全国物标委冷链分标委秘书长、中物联冷链委秘书长秦玉鸣，全国物标委冷链分标委副秘书长、中物联冷链委常务副秘书长刘飞及其他全国物标委各分标委秘书处负责人列席会议。会议由全国物标委秘书长、中国物流与采购联合会标准化工作部主任李红梅主持。

屈昊充分肯定了全国物标委 2025 年的工作成效，并要求全国物标委进一步强化顶层设计，更好发挥标准引领保障作用；严把标准质量，提升标准制修订科学化水平；强化落地见效，拓展标准实施应用深度广度；提升标准国际化工作能力，加快推进物流标准国际化。希望全国物标委进一步提高政治站位，强化责任担当，引领行业各方，攻坚克难、锐意进取，不断提升物流标准化工作

水平。

会议中，崔忠付作全国物标委 2025 年工作报告。他总结了全国物标委 2025 年工作，提出了“十五五”工作重点和 2026 年工作计划。全体委员进行了审议，逐一提出意见和建议，并集中学习了市场监管总局、国家标准委在 2025 年发布的重要管理文件要求。

会议最后国家发展改革委经济贸易司有关负责同志作总结讲话。她指出，2025 年既是“十四五”规划收官之年，也是衔接“十五五”规划的关键一年。一年来，全国物标委在国家标准委的统筹指导下，紧紧围绕实现物流高质量发展主题，锚定有效降低全社会物流成本的目标，深入推进物流标准化各项工作取得丰硕成果，为现代物流体系建设提供了有力支撑，并对全国物标委提出了 5 条要求：**一是锚定开局目标，构建一体衔接的现代物流标准体系；二是聚焦降本提质增效，抓实物流核心环节的标准建设；三是加强智慧绿色赋能，引领物流产业转型升级；四是强化对外协同，提升国际标准的话语权与适应性；五是夯实保障基础，强化标准实施与服务能力。**最后，要求全国物标委秘书处认真研究、积极采纳各位委员提出的意见和建议，进一步完善工作计划，扎实推进各项工作。



关于印发《关于推动物流数据开放互联 有效降低全社会物流成本的实施方案》的通知

来源：国家发改委

国家发展改革委等部门关于印发《关于推动物流数据开放互联 有效降低全社会物流成本的实施方案》的通知

发改数据〔2025〕1387号

各省、自治区、直辖市、新疆生产建设兵团发展改革委、数据管理部门、党委网信办、交通运输部（局、委）、市场监管局（厅、委）、海关总署各直属海关，各地区铁路监督管理局，民航各地区管理局，各省、自治区、直辖市邮政管理局，各铁路局集团公司：

为全面贯彻党的二十大和二十届历次全会精神，落实中央财经委员会第四次会议部署和《有效降低全社会物流成本行动方案》有关要求，推动建立物流数据资源开放互联机制，促进有效降低全社会物流成本，国家发展改革委、国家数据局、中央网信办、交通运输部、海关总署、市场监管总局、国家铁路局、中国民航局、国家邮政局、中国国家铁路集团有限公司制定了《关于推动物流数据开放互联 有效降低全社会物流成本的实施方案》，现印发给你们，请结合实际抓好落实。

国家发展改革委
国家数据局
中央网信办
交通运输部
海关总署
市场监管总局
国家铁路局
中国民航局
国家邮政局
中国国家铁路集团有限公司
2025年11月3日

关于推动物流数据开放互联 有效降低全社会物流成本的实施方案

物流是实体经济的“筋络”，联接生产和消费、内贸和外贸。推动物流数据开放互联，是提升资源配置效率，畅通实体经济循环的重要举措。为深入贯彻落实党中央、国务院决策部署，建立物流数据资源开放互联机制，促进有效降低全社会物流成本，制定本实施方案。

一、总体要求

以习近平新时代中国特色社会主义思想为指导，全面贯彻党的二十大和二十届历次全会精神，落实中央财经委员会第四次会议要求，着力夯实物流数据开放互联基础，依法依规推进物流公共数据共享开放，促进企业物流数据市场化流通利用，深化物流与信息流、资金流整合，打通多式联运数据堵点，优化物流资源配置，释放产业赋能潜力，为降低全社会物流成本、建设全国统一大市场、构建新发展格局提供有力支撑。

二、夯实物流数据开放互联基础

（一）推动数据高效采集汇聚

深化物流行业数字化转型和智能化改造，推动物流基础业务线上化、可视化、数据化。拓展物联网、云计算、大数据、人工智能、区块链等技术在物流领域的规模化应用，实现物流数据实时采集、广泛连接和高效汇聚。支持物流骨干企业、平台企业强化物流数据治理，遵循“共享协同、多源校核、动态更新”原则，推动跨主体、跨行业、跨领域数据互联互通。

（二）健全物流数据标准规范

构建物流数据标准体系，研究制定物流数据分类分级保护、采集汇聚、共享开放、质量评价等标准规范，强化数据标准衔接，统一数据共享交换规则，加强国内国际标准接轨。推进物流数据标准宣贯实施，开展标准实施效果评价，提升标准的有效性和适用性。围绕产品数字化和业务协同，推广标准化数据接口和解决方案，持续提升物流数据标准化水平。

三、推动物流公共数据开放互联

（三）加强物流公共数据共享开放

建立国家物流公共数据共享开放清单，根据行业管理和政务服务需要，明确物流公共数据共享范围，加强企业资质、从业人员、车船注册、通关物流等数据归集共享。对已在国家有关部门实现集中管理的物流公共数据，加大“总对总”共享力度，健全信息更新维护机制，提升物流公共数据共享质效。加大基础设施、运力、价格等物流公共数据开放力度。

（四）完善物流公共数据授权运营机制

实行物流公共数据资源分类分级管理，规范开展物流公共数据授权运营，扩大路网、轨迹、企业、人员等数据供给。推动用于公共治理、公益事业的物流公共数据有条件无偿使用，对用于产业发展、行业发展的物流公共数据产品和服务，按照相关规定实行政府指导价管

理，根据经营成本、市场需求等合理定价，降低社会用数成本。加强物流公共数据授权运营跟踪监管和信息披露，规避数据违规交易。

（五）提升物流公共数据应用服务水平

面向“港口与海关”“运输与外汇”“企业与资质”“保险与海事”等业务联动场景，深化物流公共数据跨行业、跨地域、跨层级应用。加强物流相关政务服务数据整合，提升实名认证、电子证照、资质核验等公共服务便利化水平。

四、促进企业物流数据市场化流通利用

（六）推动企业物流数据开放互联

依托国家物流枢纽、综合货运枢纽等建设，强化物流数据标准落实，推动区域性物流数据整合共享。支持物流骨干企业、平台企业等共建物流行业可信数据空间，建立健全企业数据采集、提取、应用、保护等机制，促进物流数据可信流通和协同利用。

（七）扩大物流数据产品和服务供给

鼓励企业面向物流追踪、关务协同、智慧云仓、共同配送等应用场景，以及冷链、医药、烟草、危化、军民融合等专业物流发展需要，开发多样化物流数据产品和服务，促进运输、仓储、配送、通关等环节高效衔接，提升物流资源配置效率。丰富物流市场分析、趋势洞察、风险识别等行业级数据产品和服务，为中小企业生产经营提供决策支持。支持有条件的企业打通跨境数据链路，破解国际物流信息不对称问题，为跨境商贸活动提供有力支撑。

（八）打通多式联运数据堵点

推进多式联运相关单证认证、鉴真等技术应用，实现单证可信流转、货物全程追溯，促进多式联运“一单制”“一箱制”加速落地。支持铁路、公路、水路以及第三方物流等骨干企业，向多式联运信息集成服务商转型。发挥交通强国建设试点等引领作用，围绕物流骨干企业、国家物流枢纽，创新多式联运数据交互模式和解决方案，畅通公铁联运、海铁联运、公水联运衔接。依托中欧班列、国际陆海贸易新通道等载体，推动跨境数据融合应用，推进国际多式联运综合服务模式创新和推广应用。

（九）加快释放产业赋能潜力

推动物流数据与产业数据等多源数据融合应用，促进产业结构和空间布局优化，为能源、交通、物流等相关基础设施规划建设提供参考依据，促进结构性降本增效。鼓励物流企业顺应现代产业体系发展需要，面向智能制造、现代农业、商贸流通等行业领域，深化跨行业数据整合利用，提升数字化供应链集成服务能力。深化物流数据在金融行业的应用，优化融资、保险等产品服务，助力解决企业特别是中小企业融资难、融资贵问题，降低企业经营风险。

五、保障措施

（十）加强统筹协调

国家发展改革委、国家数据局会同有关部门和单位，统筹推进物流数据开放互联，抓好督促落实，协调解决重点、难点问题。建立物流公共数据共享开放清单更新机制，定期通报数据共享情况。

（十一）强化激励引导

深入推进物流数据开放互联试点，打造一批典型场景和创新模式，推广先进经验。加强政府投资对物流数据流通利用相关的基础设施建设支持力度。开展监测评估，引导相关部门、地方和企业持续深化物流数据开放互联和开发利用。

（十二）筑牢安全保障

建立健全物流数据开放互联安全防护体系。压实相关部门和单位安全管理责任，制定完善网络安全、数据安全事件应急预案，及时处置相关安全威胁和事件，并按照规定向有关主管部门报告。落实物流数据分类分级保护要求，鼓励加强区块链、隐私计算等技术应用，促进数据可信交互，切实保障数据安全。

附件：国家物流公共数据共享开放清单（2025）



国家发展改革委 财政部关于 2026 年 实施大规模设备更新和消费品 以旧换新政策的通知

来源：国家发展改革委

国家发展改革委 财政部关于 2026 年实施大规模设备更 新和消费品以旧换新政策的通知 发改环资〔2025〕1745 号

各省、自治区、直辖市人民政府，国务院各部委、各直属机构：

为全面贯彻党的二十大和二十届历次全会精神，认真落实中央经济工作会议部署，根据《推动大规模设备更新和消费品以旧换新行动方案》（国发〔2024〕7 号），经国务院同意，现就 2026 年实施大规模设备更新和消费品以旧换新政策通知如下。

一、推进大规模设备更新

（一）支持设备更新项目。在继续支持工业、电子信息、能源电力、交通运输、物流、教育、文旅、医疗、设施农业、粮油加工、安全生产、海关查验、住宅老旧电梯、节能降碳环保等领域设备更新项目的基础上，将老旧小区加装电梯、养老机构、消防救援设施、检验检测等领域设备更新纳入支持范围，更好满足民生和安全需要。支持商业综合体、购物中心、百货店、大型超市等线下消费商业设施设备更新。优化申报条件和审核流程，进一步降低申报设备更新项目的投资额门槛，加大对中小企业设备更新的支持力度，扩大政策惠及面。

（二）支持老旧营运货车报废更新。继续支持报废国四及以下排放标准营运货车更新为低排放货车，优先支持更新为电动货车，补贴标准按照《关于实施老旧营运货车报废更新的通知》（交规划发〔2025〕17 号）执行。

（三）支持新能源城市公交车更新。推动城市公交车电动化替代，继续支持新能源城市公交车及动力电池更新，补贴标准按照《2025 年新能源城市公交车及动力电池更新补贴实施细则》（交办运〔2025〕4 号）执行。

（四）支持老旧农机报废更新。继续支持老旧农机报废更新，补贴范围、补贴标准按照《关于实施好 2025 年农业机械报废更新补贴政策的通知》（农办机〔2025〕3 号）执行。各地区可结合农业生产需要和农业机械化发展水平阶段，优化调整可自主选择的 12 个报废更新补贴农机种类。

（五）加强项目和资金全链条管理。加强项目储备、申报、审核、下达、实施和资金支付使用等全链条管理。细化完善各领域项目支持条件和审核标准，进一步强化审核把关，持续提高项目质量。综合不同行业设备平均折旧年限、技术更新周期等因素，分领域细化完善淘汰设备的最低使用年限、技术指标等定量要求，将设备折旧和最低使用年限等作为申报项目的硬性条件。严格设备淘汰和报废处置，规范资产管理，避免资源浪费。

二、实施消费品以旧换新

（六）优化资金分配。综合各地区常住人口数量、地区生产总值、汽车和家电保有量，以及消费品以旧换新政策及资金执行情况、审计发现问题等因素，系统评估地方工作成效，合理确定各地资金分配规模。重点补贴覆盖人群更广、带动效应更强的品类，注重推广绿色低碳智能产品。

（七）支持汽车报废更新。个人消费者报废登记在本人名下的乘用车，并购买纳入《减免车辆购置税的新能源汽车车型目录》的新能源乘用车或 2.0 升及以下排量燃油乘用车的，给予汽车报废更新补贴支持，购买新能源汽车补贴车价的 12%（最高不超过 2 万元）、购买 2.0 升及以下排量燃油乘用车补贴车价的 10%（最高不超过 1.5 万元）。

（八）支持汽车置换更新。个人消费者转让登记在

本人名下的乘用车，并购买纳入《减免车辆购置税的新能源汽车车型目录》的新能源乘用车或2.0升及以下排量燃油乘用车的，给予汽车置换更新补贴支持，购买新能源乘用车补贴车价的8%（最高不超过1.5万元）、购买2.0升及以下排量燃油乘用车补贴车价的6%（最高不超过1.3万元）。

（九）支持家电以旧换新。个人消费者购买冰箱、洗衣机、电视、空调、电脑、热水器等6类家电中1级能效或水效标准的产品，按产品销售价格的15%给予补贴，每位消费者每类产品可补贴1件，每件补贴不超过1500元。

（十）支持数码和智能产品购新。个人消费者购买手机、平板、智能手表手环、智能眼镜等4类产品（单件销售价格不超过6000元），按产品销售价格的15%给予补贴，每位消费者每类产品可补贴1件，每件补贴不超过500元。支持智能家居产品（含适老化家居产品）购新补贴，具体补贴品类、补贴标准由地方结合实际自主合理制定。

（十一）完善实施制度。落实全国统一大市场建设要求，本通知明确的汽车报废更新、汽车置换更新、6类家电以旧换新以及4类数码和智能产品购新，在全国范围执行统一的补贴标准。各地要统一规范消费品以旧换新管理制度，完善参与经营主体名单管理、产品销售价格备案、补贴资格发放、资金审核兑付等全链条实施细则。建立补贴资金预拨制度，在落实预算安排的基础上，根据企业销售和垫资情况，向相应企业或支付平台预拨部分补贴资金，缓解企业垫资压力。充分发挥不同销售渠道优势，支持线下实体零售；通过增加农村地区线下经营主体、引导线上渠道向农村地区倾斜等方式，提高农村地区消费便利度。

三、畅通回收循环利用网络

（十二）完善废旧设备和消费品回收网络。完善再生资源交投点、中转站、分拣中心三级回收体系，畅通废旧设备和消费品交售渠道。支持中国资源循环集团有限公司加快建设全国性、功能性资源回收再利用平台。支持供销合作社系统健全覆盖县以下基层的回收网络。

引导“互联网+回收”企业拓展品类，提升废旧设备和消费品回收能力。

（十三）规范二手商品交易和废旧设备再制造。鼓励“互联网+二手”模式发展。支持有条件的地区建设集中规范的二手商品交易市场。完善旧货交易管理、评估鉴定等制度。提升废旧机电设备、汽车零部件等再制造产业水平，再制造产品质量特性和安全环保性能应不低于原型新品。

（十四）壮大资源循环利用产业。安排超长期特别国债资金支持高水平资源循环利用项目建设。加强资源循环利用重大技术装备科技攻关。推广应用再生材料。加强对报废回收拆解企业的监管，提升废旧设备回收利用规范化水平。强化生态环境执法监管，严厉打击回收拆解环节环境违法行为。持续推动落实资源回收企业向自然人报废产品出售者“反向开票”制度并加强监管。

四、发挥标准提升牵引作用

（十五）加快完善标准体系。对标国际先进水平，提升重点行业节能降碳标准和污染物排放标准，严格实施废弃电器电子产品处理污染控制技术规范。强化家电、电子等消费品能效和水效标准应用。

（十六）加强标准执行监督。严格执行机动车强制报废标准规定和车辆安全环保检验标准，依法依规淘汰达到强制报废标准的老旧汽车。鼓励达到推荐使用年限的家电产品及时报废。强化对家电、新能源汽车等重点消费品质量抽查检查，严厉打击以假充真、以次充好、以旧充新、冒充合格产品、伪造冒用能效水效标识等行为。

五、强化组织实施

（十七）加强组织领导。国家发展改革委发挥“两新”部际联席会议制度牵头部门作用，会同财政部安排超长期特别国债资金实施“两新”政策，加强统筹协调和跟踪调度。商务部、交通运输部、农业农村部等部门按职责分工制定分领域实施细则，并组织地方落实好相关领域政策。各省级人民政府要结合实际抓紧组织落实，压实各方责任，把握工作节奏，强化协调推进，持续提升“两新”政策效能。

(十八)明确资金渠道。国家发展改革委同各有关部门安排超长期特别国债资金支持设备更新,用于落实本通知第(一)(二)(三)(四),以及(十四)条所列支持政策和符合条件的项目建设;直接向地方安排超长期特别国债资金支持消费品以旧换新,用于落实本通知第(七)(八)(九)(十)条所列支持政策。直接向地方安排的消费品以旧换新资金总体按照9:1的原则实行央地共担,东部、中部、西部地区中央承担比例分别为85%、90%、95%。各省级财政根据中央资金分配情况按比例安排配套资金,省以下经费分担办法由省级财政确定。若某地区用完中央下达的消费品以旧换新资金额度,则超出部分由该地区通过地方资金支持,中央不再负担。对存在较大规模未兑付补贴资金等问题的地区,通过适当方式加大督促或惩戒力度。截至2026年12月31日未用完的中央下达消费品以旧换新资金额度收回中央。

(十九)规范资金使用。国家发展改革委、财政部合理把握节奏,按季度分批次向地方下达超长期特别国债支持消费品以旧换新资金。各地方要分领域合理制定资金均衡使用计划,平稳有序实施消费品以旧换新政策。中央下达的超长期特别国债支持消费品以旧换新资金用于执行本通知明确的相关领域补贴政策。给予地方更多自主空间,各地按比例配套的资金,如用于落实本通知明确的汽车报废更新、汽车置换更新、6类家电以旧换新和4类数码和智能产品购新,补贴标准、组织实施方式需与本通知保持一致;如用于实施智能家居产品(含适老化家居产品)购新补贴,具体补贴品类、补贴标准由地方结合实际自主合理制定;此外,地方可在消费品以旧换新政策框架内自主合理确定补贴品类、补贴标准、组织实施方式等,鼓励优先支持能效、水效、环保水平高的产品。各地区要及时完成2025年消费品以旧换新补贴资金清算,做好相关支持政策跨年度顺畅衔接和平稳有序过渡。

(二十)加强监督管理。有关部门要按照职责分工,加强对设备更新项目实施和资金使用的全链条监管,统筹开展线上监控预警和线下实地核查,坚决防范资金分配不及时、使用迟缓、挤占挪用等问题。各省级人民政

府是项目和资金管理第一责任主体,要严格管理超长期特别国债资金,开展设备更新项目日常调度和现场评估,加强消费品以旧换新资金监管;要严格执行国库集中支付制度,守牢资金使用红线底线,不得虚列支出、虚报支出、以拨代支,避免资金沉淀闲置。各地要加强跨部门数据联通共享,立足中央和地方已建成的补贴数据平台,建立商务、交通运输、农业农村、财政、公安、税务、工业和信息化等部门数据共享渠道,实现补贴资格、新能源汽车车型信息、车辆登记信息、商品发票信息、物流信息、财政资金支出信息等关键数据比对和交叉验证。对于不符合上述要求、违反财经纪律的,要及时收回资金,依法依规严肃追究相关人员责任。

(二十一)营造公平参与环境。各地要一视同仁平等对待线上、线下经营主体,以及不同所有制、不同注册地、不同规模经营主体参与大规模设备更新和消费品以旧换新。依法依规严肃处理骗补套补、“先涨后补”等违法违规行为,涉嫌犯罪的移送司法机关依法严厉查处。

(二十二)及时跟踪评估。国家发展改革委同有关部门加强对各地区、各领域实施“两新”政策的评估指导,督促重点任务落实,及时发现问题并快速响应解决。各省级人民政府要对政策执行、项目实施、资金使用、绩效目标实现等情况开展自评自查,及时报送国家发展改革委、财政部,并将相关信息抄送交通运输部、农业农村部、商务部等部门。国家发展改革委商财政部汇总形成绩效评估报告,并将评估结果作为后续优化资金安排的重要依据。

(二十三)凝聚社会共识。各地区各有关部门要加强“两新”政策宣传解读。充分利用消费者权益热线和官方平台监督投诉功能,及时回应社会关切。通过省级政务平台或经省级政府委托并备案的第三方平台,定期汇总发布补贴使用、违规行为查处等情况,提升政策实施透明度,营造良好社会氛围。

国家发展改革委 财政部

2025年12月29日

最新印发！江西省“人工智能+”行动方案

来源：江西省人民政府



江西省“人工智能+”行动方案

为深入贯彻落实《国务院关于深入实施“人工智能+”行动的意见》，深化拓展“人工智能+”行动，结合江西实际，制定本行动方案。

一、主要目标

力争到2030年，全省智算服务规模达到5000PFlops，打造5个以上数据标注基地，构建30个以上高质量行业数据集，形成50个以上行业应用模型，建成2-3个人工智能产业孵化器，培育3-5家生态主导企业和一批专精特新“小巨人”企业，新一代智能终端、智能体等应用普及率超90%。到2035年，全省全面步入智能经济和智能社会发展新阶段，人工智能应用水平跻身全国前列。

二、重点任务

（一）“人工智能+”工业生产行动。聚焦重点产业链，积极推进智能化软件和设备在产品研发、生产、销售、服务、管理等环节应用。鼓励制造企业与人工智能企业合作，打造高质量数据集，研发适配制造业特色场景的大模型产品，打造一批“人工智能+制造”典型应用场景。构建“基础级—先进级—卓越级—领航级”智能工厂梯度培育体系。（省工业和信息化厅、省发展改革委等按职责分工负责）

（二）“人工智能+”农业生产行动。积极推进“云

上赣农”平台建设，实现全省涉农数据融合贯通与应用集成。推进涉农数据开发应用，推动人工智能赋能农业生产管理、风险防范等领域，构建覆盖全产业链、服务多元化的数字农业生态。大力发展智能农机装备，促进农业生产精准化管控和智能化发展。（省农业农村厅、省发展改革委等按职责分工负责）

（三）“人工智能+”科技创新行动。支持人工智能在药物筛选、生物育种、新材料研发等领域的应用。支持高校、科研院所布局科学数据集，研发智能科研辅助工具和专用模型，鼓励开展跨学科、跨领域的交叉研究。支持人工智能赋能基础科研平台和科学设施，提升科研效率。（省科技厅、省发展改革委、省教育厅等按职责分工负责）

（四）“人工智能+”生活消费行动。加强云侧智能决策、场景引擎和自适应感知等关键技术与购物、文娱、家居等领域深度融合，发展新型智慧电商、智慧娱乐、智慧家居等新业态。促进智能眼镜、智能手表、VR/AR设备等智能设备消费。（省商务厅、省发展改革委等按职责分工负责）

（五）“人工智能+”教育教学行动。加快智慧校园标准化建设。建强智慧教育平台体系，构建多模态教学智能体。推动人工智能、数字人等新技术融入教育教学全要素、全过程，创新智能学伴、智能教师等人机协同教育教学新模式，加快实现大规模因材施教。鼓励有条件的中小学打造“AI运动吧”。（省教育厅、省发展改革委等按职责分工负责）

（六）“人工智能+”文体旅游行动。鼓励博物馆、科技馆等公共文化场馆积极推广智能讲解、VR/AR沉浸式体验等服务。挖掘人工智能在群众体育方面的价值，在“赣超”联赛等赛事中试点应用人工智能转播系统，

促进内容生产和传播手段现代化。依托“云游江西”平台，汇聚文化、旅游、文物等优质文旅数据，构建文旅大模型。鼓励景区、文博场馆积极拓展智能导览、AI行程助手等服务。（省文化和旅游厅、省体育局等按职责分工负责）

（七）“人工智能+”医疗养老行动。健全省基层人工智能辅助智慧医疗系统，推动医疗数据合法合规安全有序利用。鼓励中医药和病理等领域大模型研发。开展智慧医院、互联网医院建设，推动人工智能在辅助诊断、慢病管理、医保服务等领域的合法合规应用。打造养老高质量数据集，开展人工智能技术的适老化设计，加强脑机接口、养老机器人等智能产品在养老场景的推广力度。（省卫生健康委、省医保局、省民政厅等按职责分工负责）

（八）“人工智能+”政务服务行动。大力提升政务领域数据质量，积极推进高质量数据集和语料库建设。进一步推动“小赣事”智能体建设，实现在“赣服通”“赣企通”“赣政通”等服务渠道应用。稳妥有序推进人工智能在政务服务、机关办公、辅助决策等领域的应用，逐步实现智能推送、智能问答、智能导办、辅助审批、辅助决策等服务功能。推动人工智能在项目管理、公共资源招标投标活动中的应用。（省政务服务办、省发展改革委等按职责分工负责）

（九）“人工智能+”社会治理行动。依托“城市大脑”推动人、事、物等多维度数据融通。加快布设智能感知终端设备，提升信息感知和分析能力，提高城市运行智能化水平。提升建筑设计、建设施工等行业智能化水平，推进公共设施智能化改造与管理。用好国家应急管理“久安”大模型，着眼智能监测预警、赋能基层执法、辅助指挥决策、支撑应急救援等应用场景，加速构建我省应急管理新质战斗力。以强化公共安全智能化应用能力为基础，加快公安专业大模型等人工智能技术研发、系统建设、应用布局和规范管理，赋能情报指挥、执法办案、反恐维稳、治安防控、交通安全等领域。（省住房城乡建设厅、省应急管理厅、省公安厅、省发展改革委、省政务服务办等按职责分工负责）

（十）“人工智能+”生态文明行动。拓展省“生态云”平台应用，建设碳排放数据管理系统，提升绿色低碳发

展智能决策、监管和服务水平。加快建设省生态环境大数据平台，加强与省“生态云”平台对接，建立覆盖大气、水、土壤的监测、预警、评估体系，构建天地一体的智能环境监测和管理网络，实现对水域、绿地、湿地等重要生态要素的全面感知。（省发展改革委、省生态环境厅、省自然资源厅等按职责分工负责）

（十一）“人工智能+”水利水务行动。以“天空地水工”一体化监测感知体系为基础，加快完善水利通用大模型，赋能中小河流洪水预警、鄱阳湖枯水调控、抗旱保灌等场景。聚焦地质灾害、农业灾害、高频灾害，绘制自然灾害综合风险图，开展实时综合风险评估。探索数字孪生技术与水利管理的深度融合，赋能水网科学调度和精准管理。（省水利厅、省农业农村厅、省自然资源厅等按职责分工负责）

（十二）“人工智能+”交通运输行动。进一步推动物流行业数字化转型，打造全省“物流一张网”。加快人工智能在分拨仓储、无人配送、冷链运输等环节的应用，提高物流效率，降低物流成本。推动人工智能赋能路网运行监测及运营管理，推进公路、航道、枢纽、运输等数据标准化建设，强化交通人工智能数据供给。（省交通运输厅、省政务服务办、省发展改革委等按职责分工负责）

三、保障措施

（一）组织保障。研究建立“江西省人工智能产业发展联席会议制度”，发挥联席会议职责，强化整体治理能力，协调解决人工智能产业发展中的重点项目实施、重大平台建设、重大政策落实等问题。建设省级人工智能服务平台，加强与人工智能企业、高校院所和领军人才沟通对接，开展对人工智能发展态势、安全风险等研究。（省发展改革委、省工业和信息厅、省科技厅等按职责分工负责）

（二）算力保障。按场景需求，适度超前建设智算设施。大力推动现有高能耗低效率算力设施整合，开展绿色算力设施建设，全省新建及改扩建算力基础设施电能利用效率低于1.25。优先在算力主要节点间建设高通量算力传输网络，实现市域算力资源池间100G以上高速直连和毫秒级时延。建设全省算力调度服务平台，推

动全省算力基础设施“统一接入、统一调度”，实现算力服务“一点接入、即取即用”。（省发展改革委、省工业和信息化厅、省国资委、省通信管理局等按职责分工负责）

（三）数据保障。健全数据资源登记、数据产权、政务数据共享、授权运营、流通交易和安全治理等政策制度，构建数据资源开发利用全链路制度体系，促进数据合规流通、高效应用。加大公共数据资源供给，稳步推进公共数据资源依法依规授权运营。鼓励电子信息、稀土有色、新材料等重点产业和文旅、医疗、养老等行业以应用为导向，建立行业开放语料库与测试数据集。加强数据流通利用基础设施建设，鼓励各类市场主体积极参与数据要素市场建设，探索场内、场外、跨境等数据交易流通模式，加快数据要素价值转化。（省发展改革委、省政务服务办、省委网信办、省通信管理局等按职责分工负责）

（四）产业保障。加大具身智能、消费电子等领域传感器研发生产，加快智能穿戴、虚拟现实等领域产品创新，支持企业开展光通信、显示、音视频等模组研发应用。支持有基础的地方加强企业培育和项目招引，承接核心城市外溢标注业务，争取纳入全国数据标注试点。鼓励标注企业加强智能化处理工具和平台研发，培育壮大数据处理和数据服务产业。（省工业和信息化厅、省发展改革委等按职责分工负责）

（五）模型保障。支持高校、研究机构和企业深挖数字化转型需求，加速垂直细分领域数据训练、优化，打造适应复杂任务环境、具备跨模态数据处理能力的行业级、场景级大模型，探索通用大模型与工业垂直模型协同模式。鼓励高校和研究机构积极加强通用人工智能内容生成、风险评估和监测预警研究，支持构建模型评测体系，促进模型能力有效迭代提升。（省工业和信息化厅、省科技厅、省教育厅等按职责分工负责）

（六）治理保障。深入贯彻落实国家《人工智能安全治理框架》（2.0版）。构建人工智能风险分级监测体系，探索场景化“沙盒监管”。加强人工智能伦理风险预警和治理研究，开展人工智能应用就业风险评估，引导创新资源向创造就业潜力大的领域倾斜。推动企业建

立内部治理机制，培育专业治理人才，畅通公众监督渠道，构建人工智能协同治理格局。（省委网信办、省发展改革委、省科技厅等按职责分工负责）

（七）资金保障。鼓励企业申报超长期特别国债、中央预算内资金等资金。综合运用省级财政资金政策，支持省级人工智能重大技术攻关和产业化项目。发挥省现代产业引导基金、省兴赣科技创新股权投资基金等作用，鼓励社会资本设立人工智能领域专项基金。鼓励银行等金融机构在依法合规、风险可控基础上研发面向中小企业场景创新的金融产品。（省发展改革委、省财政厅、省委金融办、省科技厅、省工业和信息化厅、省国资委、中国人民银行江西省分行、江西金融监管局、江西证监局等按职责分工负责）

（八）人才保障。编制人工智能紧缺人才图谱，引育一批青年领军人才和创新团队，构建人才“蓄水池”。探索开展项目引才，依托“揭榜挂帅”重点项目、重点研发计划等，全方位引进培养顶尖人才。举办省高层次人才创新创业大赛，设置人工智能相关赛道，加快引进专业化人才和高潜力项目。完善学科专业布局，推进产教深度融合，鼓励高校与企业联合开展大模型应用开发实训。完善人工智能行业职业支持和人才评价机制。（省委人才办、省教育厅、省人力资源社会保障厅等按职责分工负责）

（九）产权保障。发挥专利导航服务人工智能产业发展的支撑引领作用。加快人工智能创新成果的知识产权化和技术标准化，针对人工智能领域专利申请提供优先审查等服务，完善快速维权机制。鼓励支持省内企业牵头和参与人工智能领域关键技术、产品与服务、赋能应用等标准制修订。（省市场监管局、省工业和信息化厅、省教育厅、省人力资源社会保障厅等按职责分工负责）

（十）安全保障。推动落实数据分类分级保护制度，加快推进全省数据安全管控体系全域覆盖。鼓励基础电信企业、数据安全企业等加强对数据安全及隐私保护技术研究，提升数据安全水平。坚持安全可信和创新发展并重，在网络安全、数据安全、科技伦理等领域实施分级、分类、差异化监管。（省委网信办、省公安厅、省政务服务办、省发展改革委、省通信管理局等按职责分工负责）

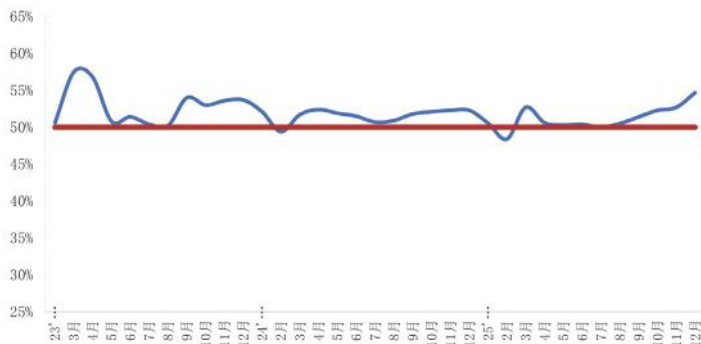
2025年12月江西省 物流业景气指数（LPI）为54.7%

12月份，江西省物流业景气指数为54.7%，环比回升2.0个百分点。从分项指标来看，呈7升5降态势：其中，业务总量指数、新订单指数、资金周转率指数与设备利用率指数均保持回升趋势，且处于扩张区间；物流服务价格指数与主营业务利润指数分别回落1.1和1.0个百分点。从全年数据来看，自下半年以来，景气指数持续回升，反映出实体经济物流业务需求持续活跃，值得关注的是物流行业运营成本上升更为突出，面对行业普遍承压的现状，企业亟须通过精细化管理与主动变革来夯实基础、提升行业抗风险能力与经营韧性。

一、业务总量持续增长

12月份，全省业务总量指数为54.7%，较上月回升2.0个百分点，业务总量在连续5个月回升后继续上探。显示出，物流业务需求持续恢复向好。分行业看，各行业较上月虽有所回落，但仍处于景气区间。从服务品类来看，煤炭、粮食、砂石等大宗商品受季节性影响，进入传统淡季，市场供需收缩，指数小幅回落；快消品、农产品等需求仍保持旺盛，指数小幅回升，且保持在扩张区间。

二、运作效率持续改善



江西省物流业景气指数（LPI）走势图

12月份，全省平均库存量指数为50.3%，环比回落0.4个百分点；库存周转次数指数为49.4%，环比回升0.5个百分点；资金周转率指数为55.0%，环比回升1.0个百分点；设备利用率指数为52.5%，环比回升0.7个百分点。反映出临近年底，制造业供应链和商贸流通体系运行通畅，报关及物流环节效率进一步提高，带动产业链各环节加速库存出清与资金周转。

三、企业经营效益下滑

12月份，全省主营业务成本指数为55.4%，环比回升1.5个百分点；物流服务价格指数为49.2%，环比回落1.1个百分点；主营业务利润指数48.3%，环比回落1.0个百分点。反映出物流企业经营情况仍不容乐观，尽管业务需求持续回升，但企业经营成本增长，服务价格未同步回升，反而有所回落，导致利润空间被侵

蚀，经营效益下滑。

四、企业预期小幅回调

12月份，全省业务活动预期指数为54.4%，较上月回落1.6个百分点，仍保持在较高景气区间。反映出经营压力开始影响企业信心，同时临近年底，制造业生产经营活动放缓，物流业务需求势必收缩，企业对短期市场前景的判断从乐观趋于审慎和理性。

从全年数据走势来看，2025年全年江西省物流业景气指数均值为51.2%，较去年回落0.5个百分点，但在分项数据中，利润指数和服务价格指数较去年均有所回升，分别提高0.4和3.4个百分点。反映出2025年江西省物流业正告别粗放增长，步入一个整体低速但结构优化的新阶段，尽管企业经营仍面临增长挑战，但在行业层面，盈利能力有所改善，市场价格理性回归。